

L'Allalin (Allalinhorn), 4027 m

Arête E, dite *Hohlaubgrat**

Au petit matin, dès 6 h au début de septembre, une foule d'individus pressés tente de se placer au mieux, pour pouvoir ainsi passer au plus vite, dès son ouverture à 6 h 20, par le portique latéral d'entrée de la station des télécabines de Saas Fee, l'*Alpin Express*. En cette période de l'année, il fait encore nuit et ce manège se déroule sans bousculade ; on est en Suisse. L'*Alpin Express* permet d'accéder à *Felskinn* (2988 m) en deux tronçons, puis l'on peut se rendre à *Mittelallalin* (3456 m) plus haut par le *Métro Alpin*, amusante appellation pour un système de wagons tractés par des câbles le long d'un tunnel creusé dans une échine rocheuse (le *Mittel Allalin*)¹. Ce sont surtout des skieurs, lourdement équipés, très peu d'alpinistes, heureusement pour nous. Le lever matinal et l'impatience sont dus au fait que l'on ne peut skier là-haut qu'avant midi ; l'après-midi la neige est trop molle, trop fondante, mise en péril par une fréquentation excessive, si bien que le ski n'y est plus permis². On y côtoie sans doute des jeunes gens bien nés et choyés par leur ascendance, profitant de cette distraction sélective à contre-saison pour éprouver de nouveaux assemblages de classe, mais aussi des sportifs de compétition qui ne veulent pas interrompre leur entraînement durant toute la période sèche, et qui, fourbus dans les télécabines du retour, étaleront leur égo et raconteront sans retenue leurs tourments ainsi que leurs réalisations et ambitions dans divers palmarès ; leur participation à ce jeu est sans doute à ce prix. Les remontées mécaniques conduisent ce monde musclé au pied de l'escarpement nord de l'*Allalin*, là où l'on trouve encore en été de la neige en quantité suffisante, des pistes skiabiles et des remonte-pentes adaptés ; tout ce que les montagnards à la recherche de nature authentique répugnent et essaient d'éviter. Les quelques alpinistes égarés dans cette cohue, attirés par le sommet de l'*Allalin*, s'orientent pour la plupart vers sa voie normale et quelques uns vers son arête E. Nous n'avons vu personne sur les pentes à 50° bien tentantes de l'*Arête NNE* (AD [7, 9] ou AD sup [12]), ni dans la *Face NE* à gauche de cette arête, avec une haute zone de séracs jusqu'à 60-90°, dangereuse et effrayante (TD [12, 7]), qui n'a pu attirer que des alpinistes intrépides, ne pouvant résister à l'envie d'y laisser leur nom par une première.

L'*Allalin*³ est une élégante montagne. D'W en E, en passant par le nord (son **versant sud** est beaucoup moins séduisant), tout est ravissant. Du nord-ouest, il apparaît comme un **chapeau chinois élané** et tout enneigé hormis son fin **sommet rocailleux** ; c'est pur et magnifiquement conçu ; c'est par là que passe la voie normale. Son flanc NE une pente de neige convexe parfaitement ciselée qui donne envie de s'y aventurer, pour se mesurer à ses 50°. Enfin, son **arête E** (ou *Hohlaubgrat*), neigeuse et ondulante à souhait, est celle qui est parcourue par l'itinéraire décrit ci-dessous. On n'imagine pas toujours ce qu'un simple manteau neigeux peut arranger.

Parmi les 41 sommets de 4000 m des Alpes pennines **homologués par l'UIAA**⁴, l'*Allalin* est l'un des plus facilement accessibles ; bien avant les voies normales du *Bishorn* (4153 m) ou du *Dom* (4545 m) et après celle du *Breithorn* (4164 m) [4, 9], ce dernier étant atteignable

* Mise à disposition selon les termes de la **Licence Creative Commons "Attribution - Pas d'Utilisation Commerciale - Pas de Modification" 4.0 International**.

¹Le *Métro Alpin* a été inauguré en 1984.

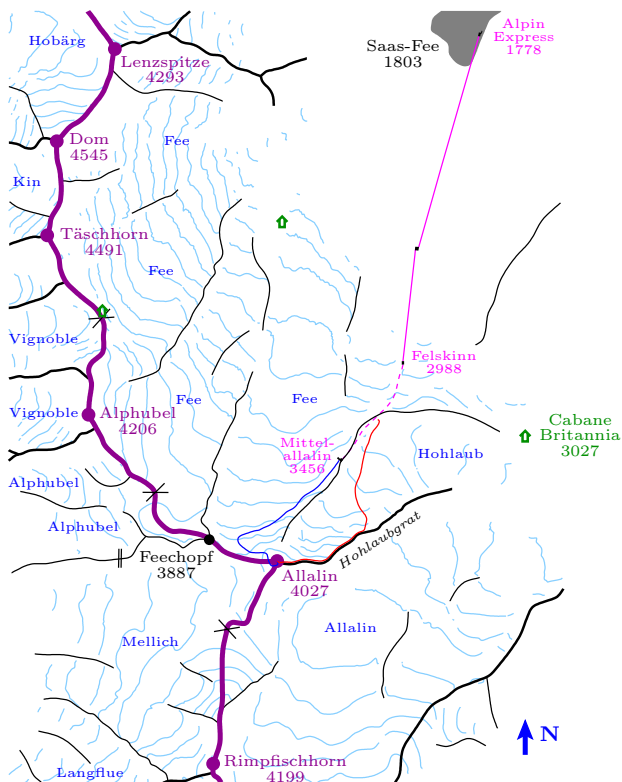
²En juillet 2022, la fonte excessive du glacier a conduit à interdire l'accès aux pistes aux non-professionnels.

³Normalement il faudrait dire l'*Allalinhorn*, comme on dit le *Bishorn* et pas le *Bis*, mais il est courant, en français, d'abrégé en *Allalin* [12, 7, 5, 2]. D'ailleurs, la CNS l'a nommé *Allalin* jusqu'en 1904 et depuis 1861 au moins.

⁴UIAA : Union Internationale des Associations d'Alpinisme.

en une bonne heure de marche [7, 9]. Sa voie normale peut se faire en un jour si l'on utilise les moyens mécaniques mentionnés plus haut (tandis qu'il y a 1496 m de dénivelé à pied pour atteindre la cabane de Tracuit la veille de l'ascension du *Bishorn* et 1367 m pour la cabane du Dom) et il ne reste alors que 571 m de dénivelé pour atteindre le sommet (897 m honorables pour le *Bishorn*, 1608 m redoutables pour le *Dom* et 370 m riquiqui pour le *Breithorn*), essentiellement sur glacier, mais avec une bonne *trace* et, parfois, une *échelle en bois* permettant de franchir en sécurité une large crevasse. On l'a compris, tout est fait ici pour inciter le plus grand nombre à utiliser des remontées mécaniques bien dispendieuses.

La voie décrite dans ces feuillets, l'arête E (ou *Hohlaubgrat*) de l'*Allalin*, tracée en rouge dans le schéma ci-dessous, peut être qualifiée de *surnormale*, celle qui suit la voie normale dans l'échelle des difficultés. Énergétiquement, elle est à peine plus exigeante que la voie normale, pourvu que l'on utilise aussi les télécabines menant à *Felskinn* et que l'on descende à la station intermédiaire du métro alpin de *Mittelallalin*, car il y a alors 847 m de dénivelé au lieu des 571 m de la voie normale. Techniquement, elle est toutefois un peu plus difficile (PD-sup au lieu de F) parce que le glacier et les pentes de neige sont légèrement plus raides, moins sécurisantes, et qu'il y a une *barre rocheuse* de 60 m à franchir en crampons, en partie munie de cordes fixes (on peut le regretter mais tout bien peser, on peut aussi penser que cet équipement rend la difficulté plus homogène et permet d'éviter des accidents). À ces légères embûches gratifiantes et à sa plus grande diversité, s'ajoute la beauté de la voie que l'on doit à son *esthétique arête neigeuse*, en vagues souvent cornichées (plus en ce début de septembre), qui se déploie sur 1200 m de long et 450 m de dénivelé ; celle-ci a un attrait indéniable et est sans doute l'une des raisons principales pour laquelle on va faire l'*Hohlaubgrat*.

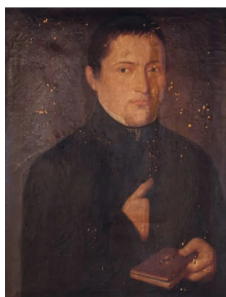


Dans cette voie plus sélective, l'on rencontre moins de monde, ce qui est aussi plus agréable, pour finalement rejoindre près du sommet les nombreuses cordées cosmopolites ayant fait la voie normale par laquelle il est tentant de descendre. Ce parcours en boucle est plus divertissant qu'un aller-retour par le même itinéraire. Difficile dans ces conditions, mais pas impossible, on l'a constaté sur place, de jouer le rôle du véritable alpiniste, réalisant la course en deux jours en ne comptant que sur ses propres ressources en dehors du « monde habité » : on monte la veille à la *Cabane Britannia* depuis Zermeiggen (1290 m de dénivelé) ou Mattmark (~880 m de dénivelé positif), puis on fait l'intégralité de l'arête E le jour même (~1110 m de dénivelé), avec en cadeau la possibilité d'assister au lever du soleil [8], et on redescend par la même voie pour ne pas devoir prendre le *Métro Alpin* ; on reconnaîtra cependant, que la rencontre au sommet de marcheurs en colonnes ayant abusé de moyens « artificiels » dissuade de se lancer dans ce choix d'itinéraire éprouvant et il sera peut-être plus judicieux de garder de la force pour s'aventurer dans des endroits plus sauvages, plus préservés. Ayant le souhait de faire la

course en un jour, pressés par des vacances trop courtes et influencés par le compte-rendu divertissant de Christel Brun [5], ce n'est pas cette dernière option exigeante du puriste que nous avons choisie et que nous décrivons plus en détail ci-après.

Renseignements divers

- Premiers ascensionnistes
 - Le sommet de l'*Allalin* fut atteint pour la première fois, le 28 juillet 1856, par l'avocat⁵ Edward Levi Ames (1832-1892), accompagné de **Johann Josef Imseng** (pasteur, hôte, chasseur de chamois, guide de la vallée de Saas et premier skieur suisse), d'un autre membre de la famille Imseng et de **Franz-Josef Andenmatten** (alors valet de Johann Josef Imseng) [9] [internet]. Ils suivirent l'arête SW, en rocher décomposé, si nous avons bien compris [9; p. 139] [CAS].

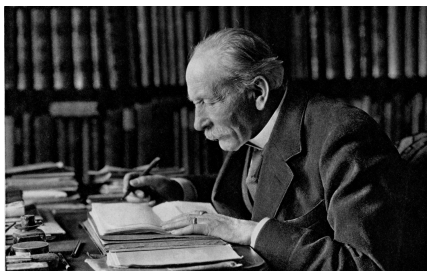


Johann Josef Imseng
(1806-1869)



Franz Andenmatten (1823-1883), à droite, dans l'arête du Festi au *Dom* [10]

- Le premier parcours de l'arête E fut réalisé à la descente par Heinrich Dübi, accompagné des guides Alfons et Peter Supersaxo, le 27 juillet 1882 [9, 2].



Heinrich Albert Dübi (1848-1942) [CAS]

Elle fut parcourue à la montée pour la première fois, le 12 juillet 1887, par Gerald Henry Rendall⁶ et Harold Ward Topham⁷, accompagnés du guide Alois Supersaxo⁸ ;

⁵Plus précisément, *barrister*, qui est un *avocat plaissant* dans le système juridique de la *Common Law*.

⁶Gerald Henry Rendall (1851-1945). Premières : l'*Allalin* par le *Glacier Hohlaub* avec Harold Ward Topham accompagnés du guide Alois Supersaxo (1887), le *Rossbodenhorn* par l'arête SW avec Harold Ward Topham (1887), le *Mittelruck* avec W.M. Conway et H.G. Broke (~1895), le *Klein Oberalpler*. [1]

⁷Harold Ward Topham a participé à de nombreuses premières : traversée du *Mittaghorn* au *Egginer* (23-8-1886), une arête du *Nadelhorn* (29-8-1886), l'*Hohlaubgrat* à l'*Allalin* (12-7-1887), l'arête SW du *Fletschhorn* (16-7-1887), l'arête NE du *Monte delle Loccie* (25-7-1887), l'arête E de la *Pointe Gnifetti* (28-7-1887), *Aiguille Rouge d'Arolla* et traversée de la *Pointe Centrale* (3-9-1887), l'arête E du *Mont Blanc de Cheilon* (7-9-1887), la face S et l'arête E de la *Dent d'Herens* depuis *Breuil* (31-8-1889). [6]

⁸Appelé *Aloys Supersax* dans [11].

ils sont partis de Saas Fee⁹ [11, 9] [CAS].



Harold Ward Topham
(1857-1915)

- Difficulté: PD sup [2, 3b], pente de 40°, selon [2].
- Conditions: avec son orientation E, l'itinéraire est vite au soleil le matin, si bien qu'il faut partir tôt pour être sûr d'avoir de la neige dure.
- Cartes: CNS au 25000^e: 1328 (Randa) et 1329 (Saas) pour la *Cabane Britannia*.
- Dénivellation: si l'on prend le métro alpin, il y a 847 m environ (de 3180 m à 4027 m) à la montée et 571 m à la descente.
- Horaire de l'itinéraire décrit: montée par l'Hohlaubgrat, 3-4 h; descente par la voie normale, 1 h [7].
- Remontées mécaniques: L'accès à la station intermédiaire et au tunnel de sortie du *Mittel Allalin* sur le *glacier Hohlaub* se fait en prenant deux systèmes mécaniques de remontée.
 - De la Rodelbaan à Saas-Fee (~1790 m) à la station *Felskinn* (2988 m): on prend les deux tronçons successifs du télécabine *Alpin Express*.
 - Ensuite, de la station *Felskinn* (2988 m) à la *Hohlaub station* (station intermédiaire): poursuivre avec le Métro Alpin *Mittelallalin*. Avant de prendre celui-ci, signaler au guichet dans le couloir d'accès que l'on souhaite descendre à la station intermédiaire. Il faut alors signer une décharge et être au moins deux. Lors de notre passage, il fallait d'abord monter à la station supérieure du métro alpin puis redescendre à la station intermédiaire (en s'arrêtant à la montée, les passagers du métro alpin avaient tendance à descendre, croyant être arrivés à destination).

Pour les horaires et tarifs, le mieux est de consulter les sites de l'internet ou de téléphoner à la station de départ de l'Alpin Express:

- Horaires et tarifs: http://www.saas-fee.ch/fr/mt_alltables.cfm.
- Plans: <http://www.saas-fee.ch/fr/maps.cfm>.
- Tél. (Fr, US, D): +41 27 958 11 00.

Équipement, matériel

- Équipement P2, selon [2]. Celui-ci est présent uniquement dans le ressaut rocheux, où l'on trouve des cordes fixes dans le premier tronçon et divers ancrages permettant de s'assurer et de faire deux relais. Coinceurs et friends nous ont paru inutiles.

⁹La description de [11] est courte, imprécise et ambiguë (elle mentionne à un moment donné le suivi de l'arête SE, qui n'existe pas...).

- Matériel pour course de neige et de marche sur glacier. Corde à simple de 30 m pour une cordée de deux (utile pour passer le ressaut en faisant deux longueurs assurées de 30 m environ chacune).

Accès routier

Sion (491 m) → Sierre (533 m) → Viège (Visp, 651 m) → (vallée de Viège au sud) Stalden (799 m) → (vallée de Saas, *Saastal*, branche E de la vallée, la branche W va vers Zermatt) Saas-Grund (1558 m) → Saas-Fee (1803 m). [70 km ; 1 h 20]

Saas-Fee est un village piétonnier. On est donc obligé de se parquer à l'entrée du village dans les endroits (couverts ou en plein air) prévus à cet effet¹⁰. La trajet piétonnier pour se rendre à la station de départ de l'Alpin Express est dessiné sur la [carte nationale suisse au 5000^e ci-après](#).

Cheminement

- *Depuis la cabane Britannia* (1100 m de dénivelé positif).
 - (A) De la *Cabane Britannia* (*Britanniahütte*, 3030 m), suivre le chemin qui descend vers le SW jusqu'au Hohlaubgletscher (2960 m). Traverser le glacier et rejoindre l'arête au N du point 3108 m (ou 3103 m, selon l'échelle...). Contourner les premiers rochers par la droite (N) et revenir sur l'arête aux environs de 3250 m en traversant une zone de gros blocs rocheux.
 - (B) Suivre l'arête neigeuse sur son versant N jusque sous la barre rocheuse sommitale, en prenant garde à la longue crevasse parallèle à l'arête.
 - (C) *Franchissement de la barre rocheuse*. C'est le goulet d'étranglement de la voie, celui qui induit un peu de stress à cause des cordées qui s'y croisent (certaines à la montée, d'autres à la descente) ou qui veulent en dépasser d'autres et qui s'impatientent.

La première longueur fait moins de 30 m et est à dominante rocheuse en été. La dalle initiale se franchit par une corde fixe que l'on monte sur 3 m, puis suit une autre corde fixe qui amène horizontalement 2 m à droite à des rochers plus faciles dans une sorte de fissure-cheminée avec de bonnes marches pour les crampons (on peut aussi franchir la dalle en montant 2 m à gauche de la corde fixe, puis revenir à droite par une vire étroite en III+). Relais sur un pieu avec anneau.

La seconde longueur d'un peu plus de 30 m est plus facile (II-II+), mais en mixte lorsque nous y sommes allés. Monter un peu vers la gauche puis suivre la flèche qui propose de suivre vers la droite une vire neigeuse qui conduit au second relais.

En tout, la barre a 2 broches et 3 spits. Admirer au passage les superbes gabbros de l'*Allalin*¹¹.

- (D) Du sommet de la barre, contourner une petite tour rocheuse par la droite et rejoindre rapidement l'arête sommitale neigeuse puis le sommet rocheux.

¹⁰En été, 14 FS/jour en 2021.

¹¹Le gabbro est une roche plutonique magmatique, à texture grenue, composée essentiellement de pyroxène et de feldspath. Le gabbro est le constituant principal de la couche inférieure de la croûte océanique. On le trouve ailleurs que sur la Terre ; le gabbro compose ainsi une partie des roches de la surface de la Lune. [Wikipédia]

- *Depuis la station intermédiaire du Métro Alpin* (847 m de dénivelé, cette option permet de gagner une journée et une bonne heure sur la montée depuis la *Cabane Britannia*).

À la sortie du tunnel métallique (3220 m env.), descendre la moraine sur environ 50 m pour prendre pied sur le glacier. De là (3170 m env.), on suit d'abord la rive gauche du glacier, puis on le traverse dès que possible en direction du S pour rejoindre le pied des pentes de neige menant à l'arête. On peut rejoindre l'arête soit en faisant un crochet par l'E (à gauche la crête rocheuse culminant à 3544 m ; moins raide, plus long) ou en poursuivant vers le S (à droite des rochers ; plus raide, plus court ; c'est l'option généralement choisie). Pour la suite, voir le point (B) de la description de l'itinéraire venant de la *Cabane Britannia*.

Attention, il n'est pas possible de revenir à l'intérieur de la station pour redescendre en Métro Alpin. Si nécessaire il faut redescendre à la *Cabane Britannia* ou alors passer par le sommet.

Descente par la voie normale

Étant donné la fréquentation, il y a en général une bonne trace.

Du sommet, suivre l'arête faîtière vers l'E sur 100 m et gagner un replat au S en contrebas (en fin de saison, cette partie est parfois un pierrier déneigé [8]). Poursuivre la descente en se dirigeant vers l'W en direction du *Feejoch* (3826 m). On ne passe généralement pas au col mais légèrement en contrebas à son N. Poursuivre la descente vers le N, franchir une large crevasse sur une *échelle en bois* puis prendre la direction du NE en longeant la face NW de l'*Allalin*. On gagne ainsi la zone des téléskis de *Mittelallalin* en prenant garde à quelques très grosses crevasses et aux séracs. Du haut des pistes de ski, rejoindre la station supérieure du métro de *Mittelallalin* (3456 m). [1 h]

On peut aussi poursuivre la descente et rejoindre le téléphérique de *Felskinn* (2988 m), en suivant les pistes de ski, ou la station intermédiaire de ce dernier (2580 m) ou encore descendre jusqu'à Saas Fee (1778 m). C'est certainement plus authentique, moins coûteux, mais c'est surtout très fatigant et d'un intérêt discutable.

Vidéo

- *Walter Rossini (guide)*, 27 octobre 2015, en espagnol: parcours assez enneigé, le passage de la *barre rocheuse* en crampons est filmé en détail et bien conseillé.

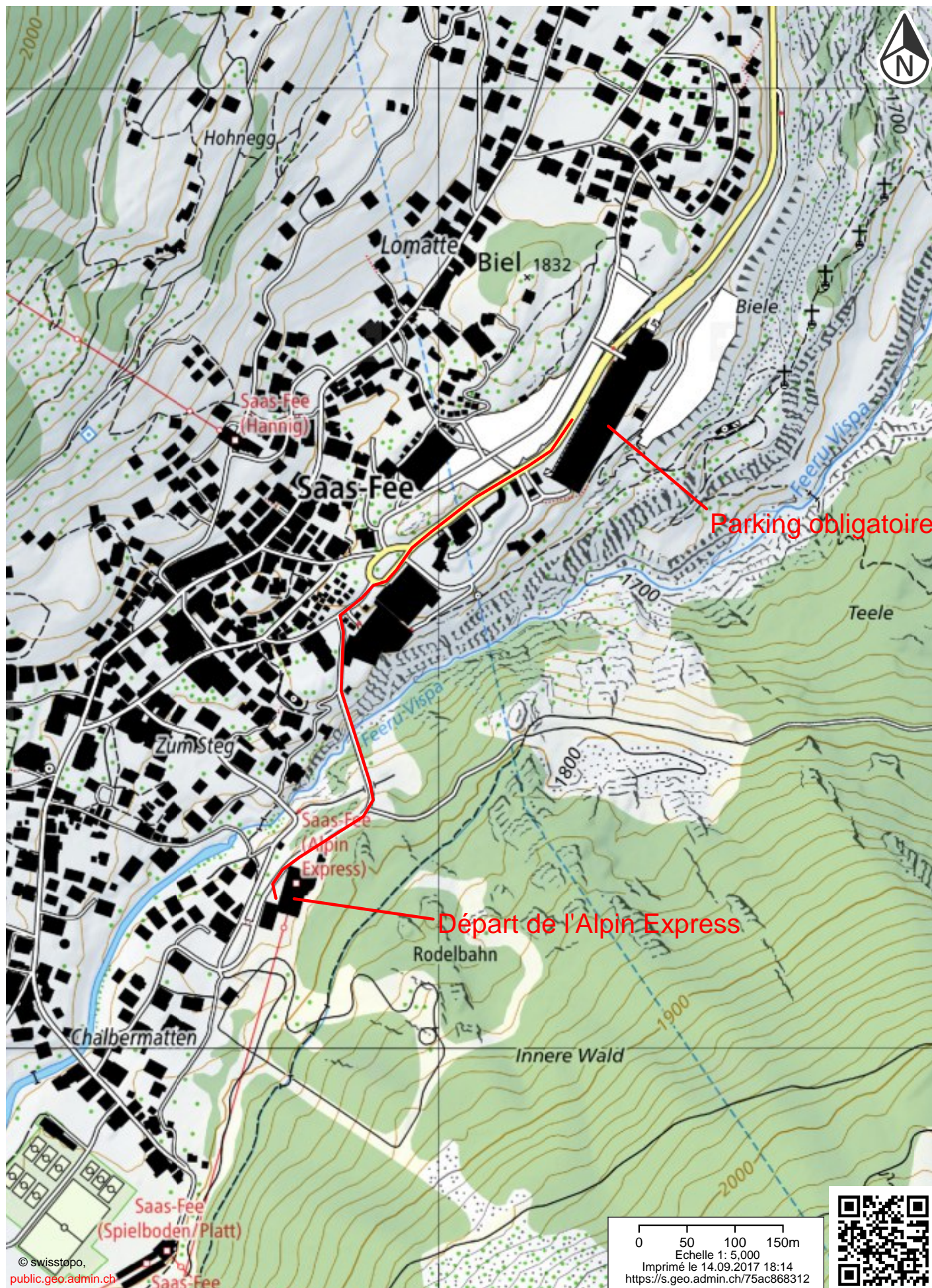
Rédaction et réalisation

- Rédaction : Ch. Gilbert (Jean-Charles.Gilbert@inria.fr) en septembre 2017, à partir de bouts de texte de [2] ; dernière mise à jour le 7 novembre 2023 à 15 h 16.
- Réalisation : avec Clémence Gilbert et Nicolas Sirletti, le mardi 5 septembre 2017 ; il y avait plusieurs cordées dans la voie et encore plus à la descente ; corde à simple de 60 m qui était bien utile dans le ressaut rocheux pour une cordée de 3.

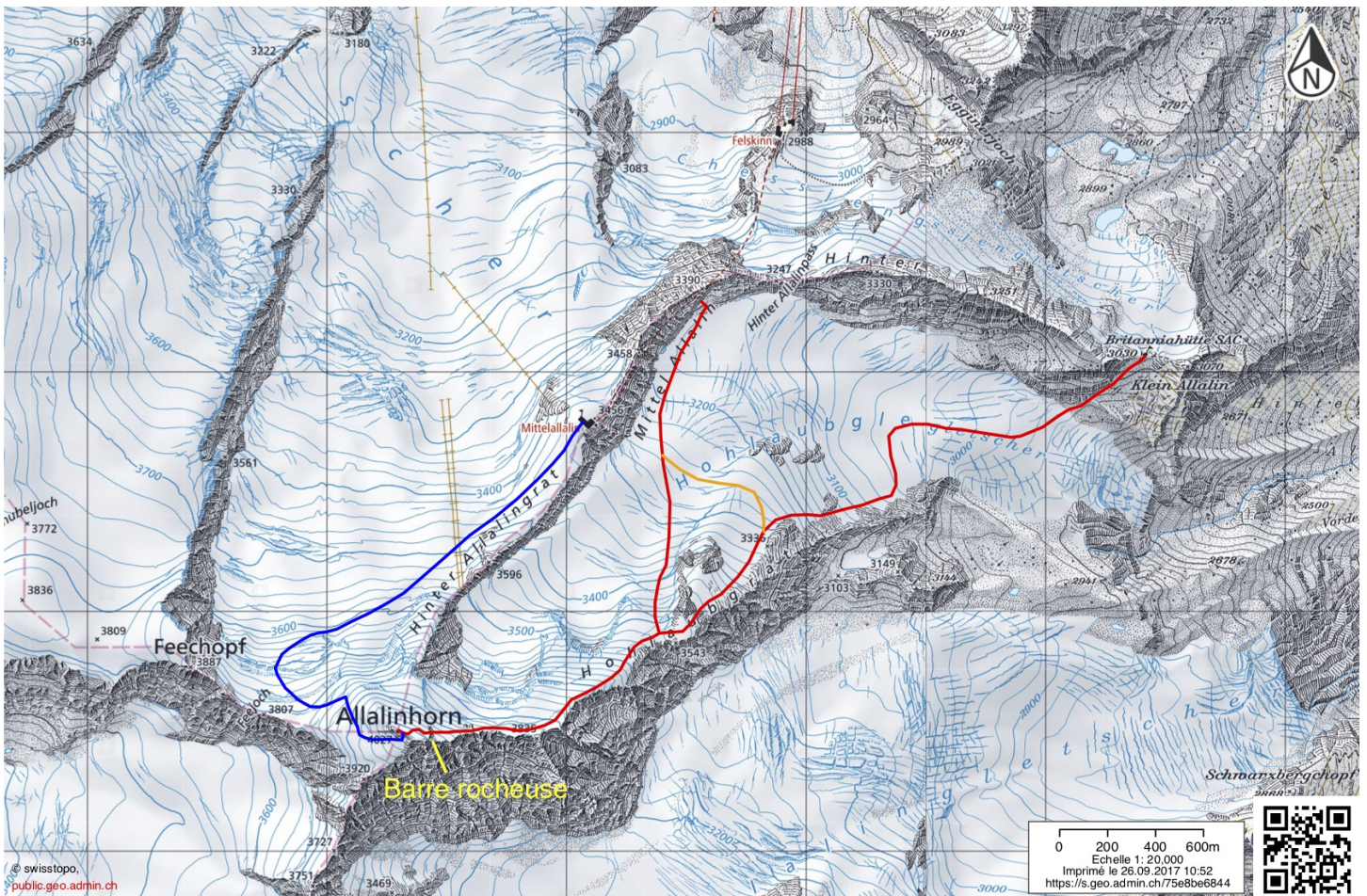
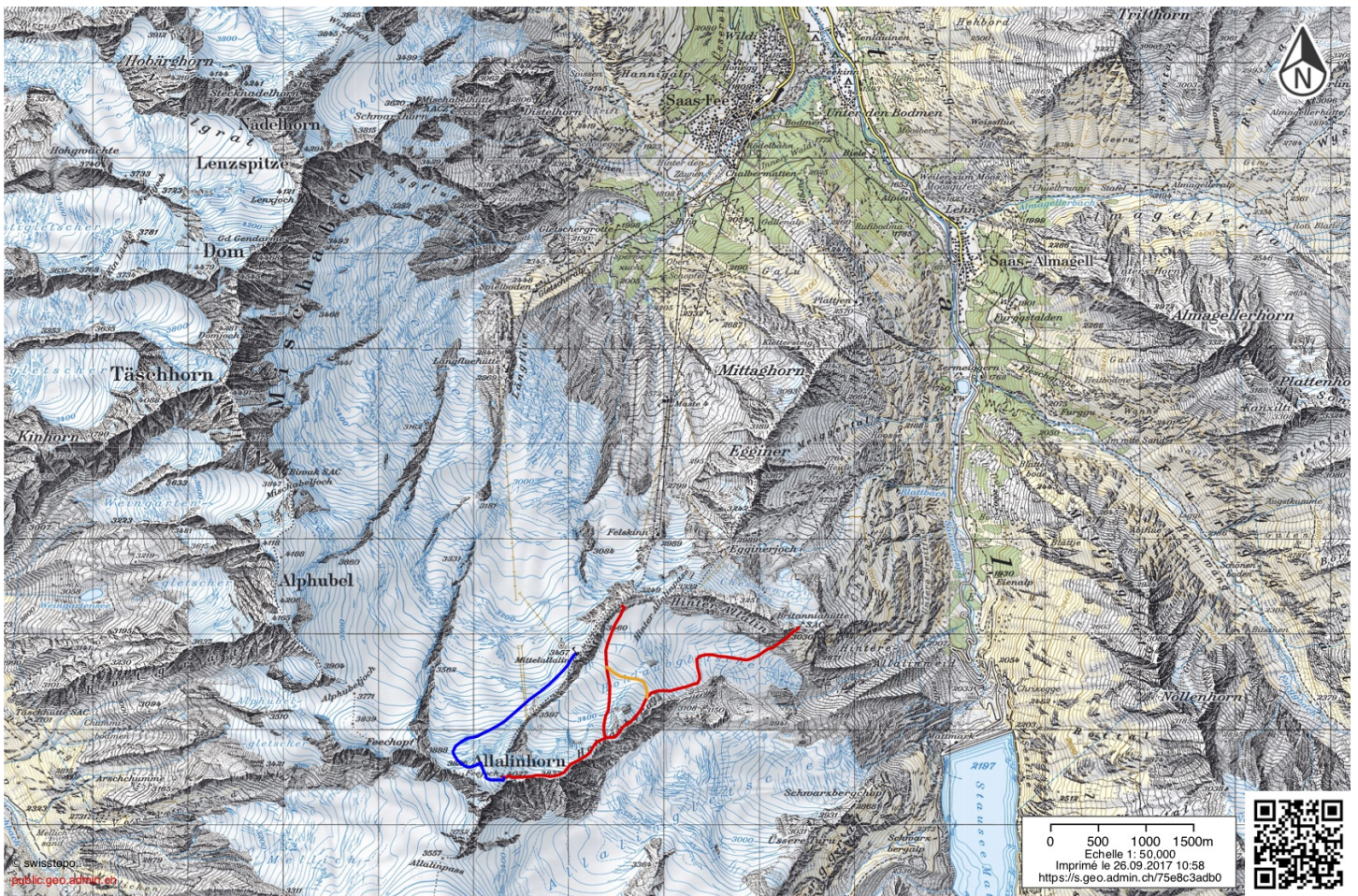
Références

- [1] Anonyme (1945). *In memoriam - Gerald Henry Rendall (1851-1945)*. *The Alpine Journal*, 55, 82-83. 3
- [2] Camp to Camp (2017). *Allalinhorn : Hohlaubgrat (arête E)*. Internet. 1, 3, 4, 6
- [3] Christel Brun (2009). *Alphubel - 4206 m*. Blog. 18

- [4] Christel Brun (2012). [Castor - 4223 m](#). Blog. [1](#)
- [5] Christel Brun (2014). [Allalinhorn – 4027 m / Hohlaubgrat](#). Blog. [1](#), [3](#), [14](#)
- [6] J.P. Farrar (1915). In Memoriam – Harold Ward Topham. *The Alpine Journal*, 29, 345–347. [\[en ligne\]](#). [3](#)
- [7] Richard Goedeke (2012). *4000 des Alpes – Toutes les voies normales des sommets de 4000 mètres*. Libris. [1](#), [2](#), [4](#)
- [8] Les Pius à la Montagne (2006). [Allalinhorn - 4027 m - Hohlaubgrat](#). Blog. [2](#), [6](#), [10](#)
- [9] Martin Moran (2012). *The 4000m Peaks of the Alps*. The Alpine Club. [[Martin Moran \(1955-2019\)](#)]. [1](#), [2](#), [3](#), [4](#)
- [10] The Alpine Club, Royal Geographical Society (2011). *Mountaineers: Great Tales of Bravery and Conquest*. Dorling Kindersley Ltd. [3](#)
- [11] The Alpine Journal (1887). [New expeditions in 1887 – Allalinhorn by the E arête](#). *The Alpine Journal*, 13(98), 415. [3](#), [4](#)
- [12] Michel Vaucher (1979). *Les Alpes Valaisannes – Les 100 Plus Belles Courses*. Denoël. [1](#)



Cheminement dans Saas Fee depuis le parking obligatoire jusqu'au départ de l'Alpin Express (carte nationale suisse au 5 000^e)



L'Allalin – Hohlaubgrat – Vue d'ensemble, incluant Saas Fee (en haut)

Deux itinéraires de montée : depuis la Cabane Britannia et depuis la station intermédiaire du Métro Alpin
(cartes nationales suisses au 50 000^e et au 20 000^e)



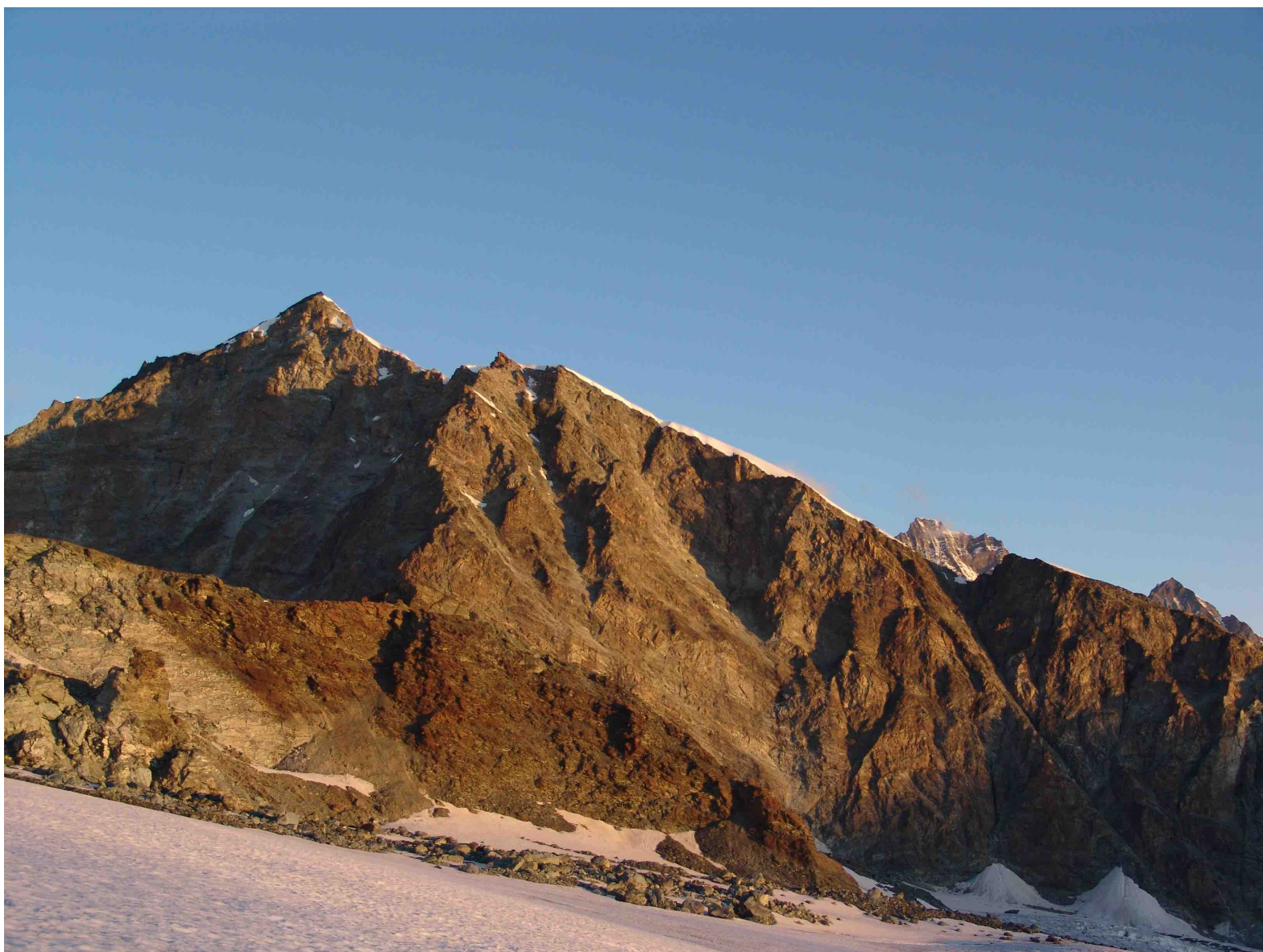
L'Allalin – Hohlaubgrat – La *Cabane Britannia* au pied du *Hinter Allalin* (en haut, photo de [8])
Parcours depuis la *Cabane Britannia* (en bas, topo de C2C)

Allalin
(4027 m)

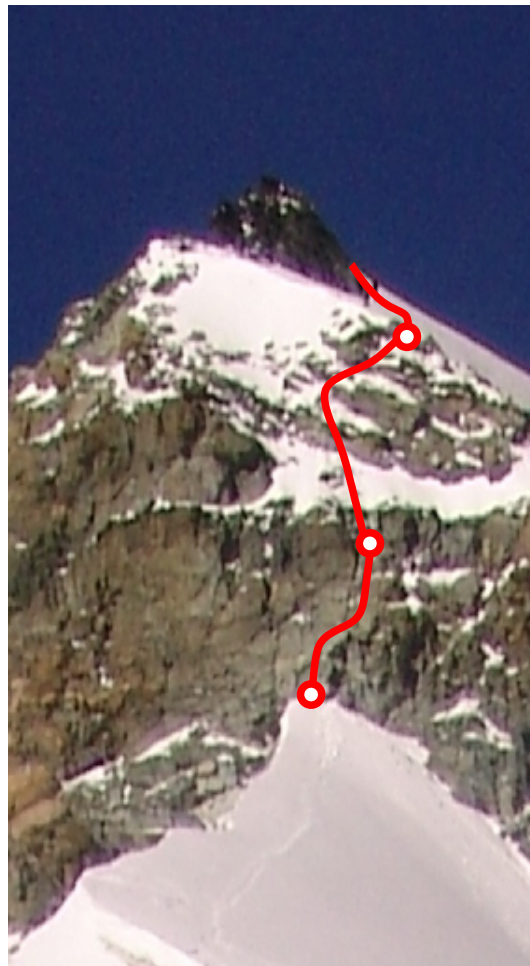
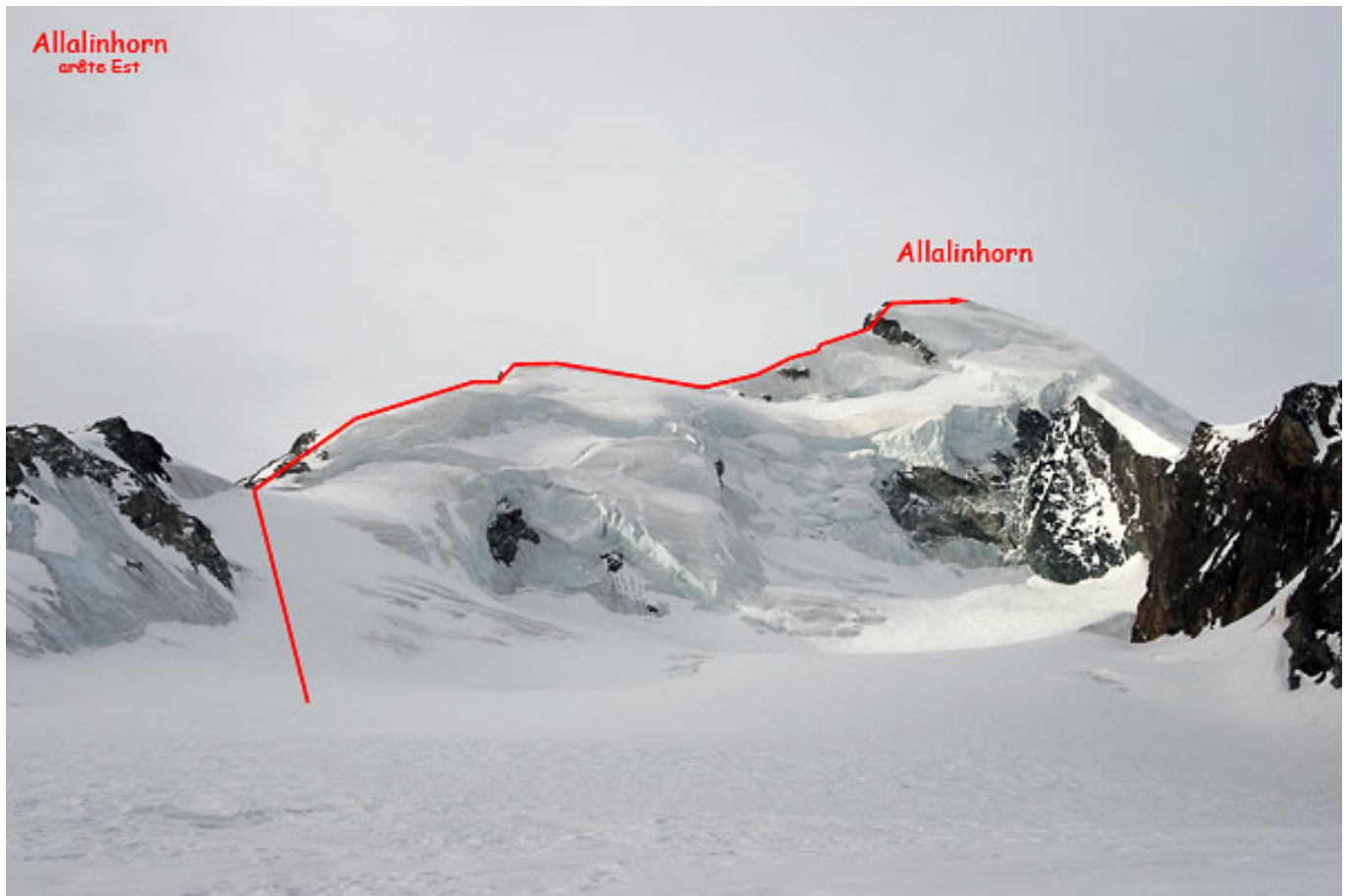
Pointe
(3835 m)

Hohlaubgrat

Pointe
(3543 m)



L'Allalin – *Hohlaubgrat* – La face S de l'*Allalin* et son arête E s'orientant au NE (*Hohlaubgrat*)
(Photo prise le 18 août 2021, depuis l'arête NE du *Strahlhorn*, vers 3300 m)



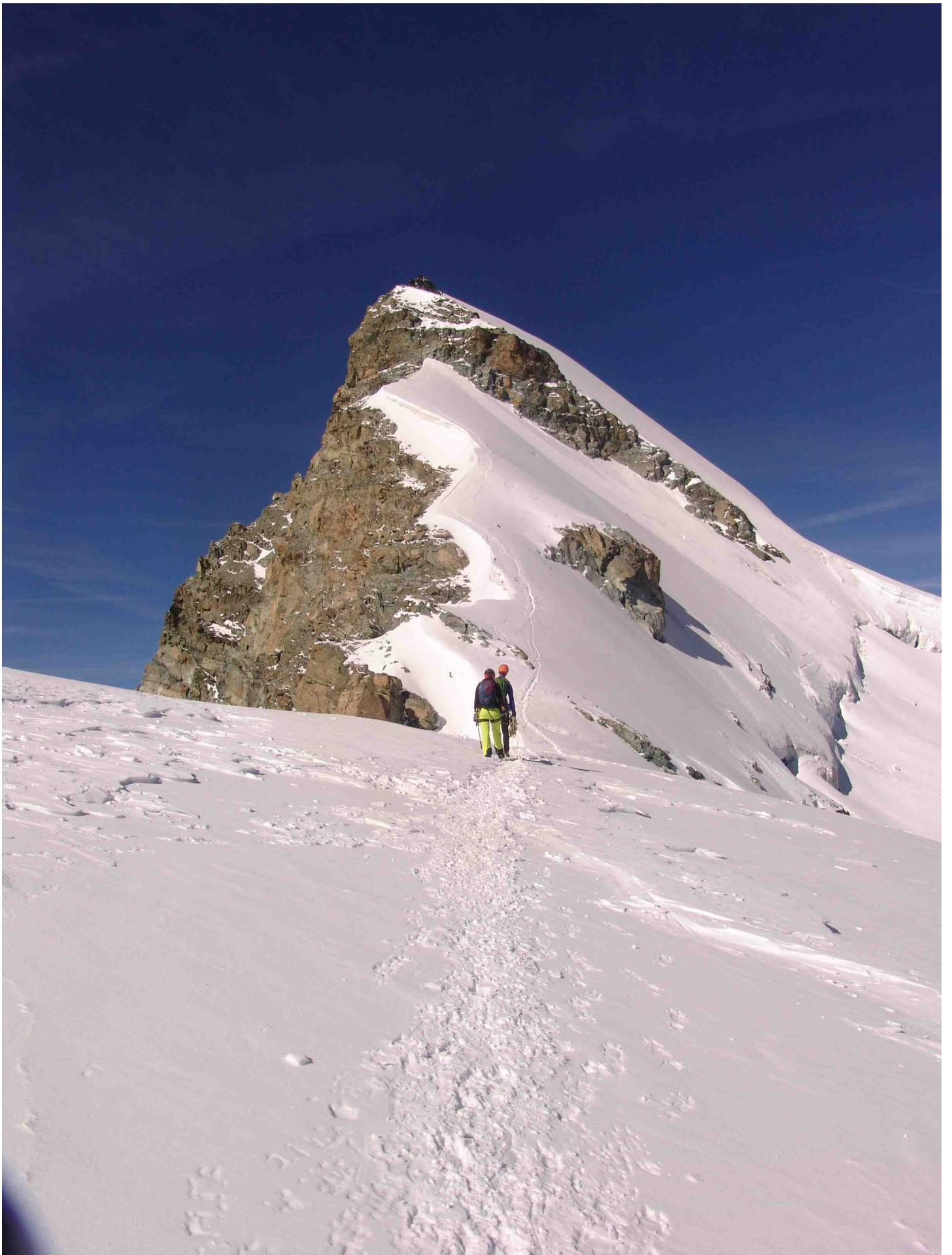
L'Allalin – *Hohlaubgrat* – Parcours depuis la station intermédiaire du Métro Alpin (haut, topo de C2C)
Topo du franchissement de la barre rocheuse en 2 longueurs de 30 m (photo prise le 5 septembre 2017)



L'Allalin – *Hohlaubgrat* – Tunnel de sortie de la station intermédiaire du métro alpin, sans retour possible
(photo de C2C)



L'Allalin – *Hohlaubgrat* – Vue estivale de l'arête E depuis la station intermédiaire du métro alpin
(photo prise le 20 juillet 2014 par Christel Brun [5])



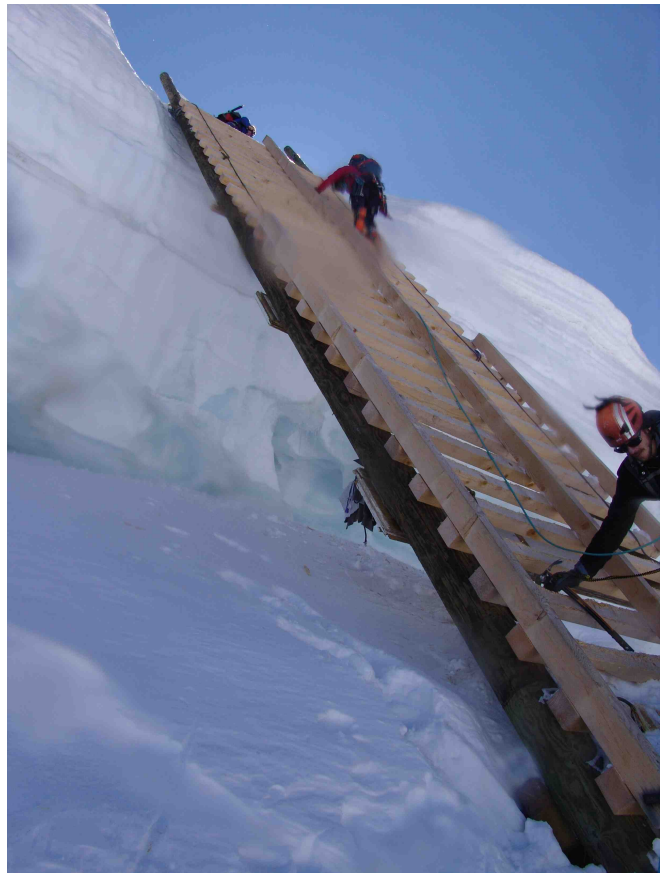
L'Allalin – *Hohlaubgrat* – Fin de l'arête E avec sa barre rocheuse
(photo prise le 5 septembre 2017)



L'Allalin – *Hohlaubgrat* – Barre rocheuse munie de codres fixes à la fin de l'arête E, à franchir en crampons
(photo prise le 5 septembre 2017)



L'Allalin – Hohlaubgrat – Le sommet de l'Allalin avec le *Cervin* à gauche et le *Weisshorn*+*Bishorn* à droite
(photo prise le 5 septembre 2017)



L'Allalin – *Hohlaubgrat* – Trois aspects de la descente

En haut : la face W, vue depuis l'Alphubel, où l'on peut voir la trace de la voie normale
(photo prise le 27 juillet 2009 par Christel Brun [3])

En bas : bonne trace et échelle en bois pour franchir une large crevasse rendant la VN très accessible
(photos prises le 5 septembre 2017)