

Dalles des Chéserys, 2000 m env. Face SE, Voie Rouge*

Les *Dalles des Chéserys* (ou de *Chézerys* [4]) forment un contrefort au NE des *Aiguilles Rouges* de Chamonix, à l'W d'*Argentière*. Les grimpeurs en ont fait une école d'escalade en altitude (entre 1800 et 2000 m env.), assez facilement accessible (une bonne heure de marche d'approche) et avec une vue magnifique sur le versant nord enneigé du *Massif du Mont Blanc*. Ces falaises, hautes de 150 m en moyenne, sont sillonnées de « longues » voies ne faisant toutefois pas plus de 5-7 longueurs, selon le secteur (les 8-10 longueurs d'*Aubade* sont une exception). Ce site est très fréquenté en début ou fin de saison, ou en été lorsque la haute montagne n'est pas en conditions, mais il est déserté dans le cas contraire ; dans le premier cas, les cordées peuvent se suivre de près dans les itinéraires les plus faciles ou les plus renommés ; certains se contentent de faire des moulinettes dans les premières longueurs des voies. Le sentier qui y mène et qui se poursuit vers les *Lacs des Chéserys* (~2150 m) et le *Lac Blanc* (2356 m), est très parcouru. En fin de journée, des bouquetins peu farouches viennent en groupe au pied des falaises pour se repaître de brins d'herbe soigneusement choisis et pour se chamailler ; leurs cabrioles sur les dalles déjà bien pentues autour de la *Voie Jaune* ou leurs traversées de la falaise en hauteur sont un spectacle qui laisse rêveur.

Avec son niveau D inf (Difficile inférieure), la *Voie Rouge* est une des voies les plus faciles des Chéserys ; seule la *Voie Jaune* et la *Voie Greg Buffat* sont considérées comme plus abordables (respectivement de niveau AD inf–D inf, selon les auteurs, et [5a, 5b] selon [3]). Ce petit incrément de difficulté est essentiellement dû à sa première longueur, qui impose un pas de bloc au tout début puis deux pas de 5a/5b lorsque les premières dalles se redressent. C'est une très jolie voie, courte (5 longueurs) et un peu à l'écart des autres voies, si bien qu'elle est moins fréquentée, ce qui devrait lui donner un attrait supplémentaire. Le rocher est de très bonne qualité, bien compact, avec peu de débris.

Renseignements divers

- Ouvreurs : selon Hervé Galley [2], les voies des Chéserys ont été ouvertes et pitonnées par des guides d'Argentière dans les années 1960 ; l'UCPA d'Argentière a ensuite placé spits et goujons ; enfin, l'École Militaire de Haute Montagne (EMHM) a rééquipé les principales voies en scellements à partir de 1995.

La voie a été ouverte en 1969, selon [5], et rééquipée en 2000 par l'EMHM, selon [4].

- Difficultés
 - 5b peu soutenu, selon Hervé Galley [2 ; 2005].
 - [5a, 5a], selon Michel Piola [4 ; 2008].
 - D inf [5b, 5b] selon C2C [1 ; 2011].
- 5 longueurs (la longueur-clé est en rouge) :

- | | | | | | |
|----|---------|---------|---------|---------|---------|
| 1) | L1 : 5b | L2 : 4c | L3 : 4c | L4 : 4c | L5 : 4b |
| 2) | L6 : 4b | L7 : 2 | | | |

Les difficultés retenues dans la première séquence ci-dessus sont médianes parmi celles indiquées dans [2, 4, 1] et par Hervé Thivierge. La deuxième séquence n'est évaluée que par Michel Piola [4]

* Mise à disposition selon les termes de la Licence Creative Commons "Attribution - Pas d'Utilisation Commerciale - Pas de Modification" 4.0 International.

- Orientation : SE. Le soleil quitte les parois assez tôt dans l'après-midi.
- Rocher : gneiss grenu et franc [2], qui demande un peu de temps pour s'y accoutumer et en utiliser toutes les aspérités.
- Carte : IGN 3630 Ouest.
- Dénivellations
 - Approche depuis *Trélechamp* (1417 m) : ~400 m en positif et ~40 m en négatif.
 - Escalade ~100 m selon [1].
- Horaires
 - Approche : 1¹/₄ h.
 - Escalade : 1¹/₂–2 h.
 - Descente : 1 h.

Équipement, matériel

- P1+ selon [1] (prendre de quoi protéger un pas ou une courte section dans une ou quelques longueurs, si l'on souhaite limiter l'exposition). L'équipement est en effet assez espacé dans le facile, mais les pas plus difficiles sont bien protégés.
- Corde de 50 m (pour L2), 8 dégaines et casque selon [1].

Accès routiers

- Chamonix (1037 m) → Argentière → Trélechamp le-Haut (1417 m) : 20 min.
Après les 4 épingles à la sortie d'Argentière, la route passe au-dessus de Trélechamp le-Bas que l'on surplombe à droite. Se garer sur le parking qui suit et se situe à gauche de la route (il y a de nombreux parkings le long de cette route, mais celui dont on parle est repérable par son arrêt du *Chamonix Bus* et son WC public!).
- Martigny (471 m) → col de la Forclaz (1526 m) → Trélechamp le-Haut (1417 m) : 35 min.
- Coordonées WGS 84 : 45°59'50" N – 6°55'35" E ou (45.99716, 6.92627).

Approche

Prendre au S du parking, le sentier qui part vers le S en direction du *Lac Blanc* et de *La Flégère*. Après 300 m de dénivellation environ, on rencontre une **bifurcation** : à gauche le sentier se dirige vers Argentière et à droite vers *Les Chéserys* et le *Lac Blanc*. Prendre à droite. Le sentier zigzague en direction des *Dalles des Chéserys* puis effectue une longue traversée vers le SW en se rapprochant du pied de celles-ci.

Pour rejoindre la *Voie Rouge*, le mieux est de quitter ce sentier par la droite, à la dernière épingle (environ la dixième depuis la bifurcation) avant la traversée vers le SW en prenant une sente qui monte vers la falaise et arrive une vingtaine de mètres à droite du **départ de la Voie Jaune**. Le **départ de la Voie Rouge** se situe environ à 250 pas à droite de la *Voie Jaune* : de celle-ci, suivre un sentier qui remonte en longeant la base de la paroi (cairn), puis descendre toujours au pied de la paroi sur des blocs jusqu'au bas d'un pilier.

Cheminement

L'estimation des difficultés des longueurs est indiquée par (d1/d2/d3/d4), où d1 est l'estimation d'Hervé Galley [2 ; 2005], d2 est celle de Michel Piola [4 ; 2008], d3 est celle d'Hervé Thivierge et d4 est celle de C2C [1 ; 2022]. En cas d'accord, une seule estimation est donnée.

1. (5b/5a/5b/5b) Par un pas de bloc, on se rétablit au pied d'une fissure que l'on suit par les dalles à sa droite jusqu'à une grosse écaille décollée. Monter sur cette écaille, puis traverser à droite (attention au tirage) et remonter tout droit un système de fissures.
2. (4c) Dalle, écaille plus raide, puis facile mais sans point sur environ 20 m où l'on suit vaille que vaille un [couloir herbeux](#). À la fin de celui-ci prendre les dalles à gauche pour trouver le relais.
3. (4c/4c/4b/4c) Longueur courte apportant un changement de style : on quitte l'univers des dalles pour trouver de gros blocs dans lesquels la position corporelle prime. Remonter la faille verticale au-dessus du relais puis prendre une paroi faite de gros blocs verticaux entrecoupés de fissures fournissant de bonnes prises de main.
4. (4c/4c/4b/4c) Dalle, un peu exposée au début.
5. (4b/4c/4b/4b) Très courte longueur en dalle couchée.

Michel Piola [4] mentionne deux longueurs supplémentaires en 4b et 2. [non réalisées]

Descente

Il y a plusieurs possibilités.

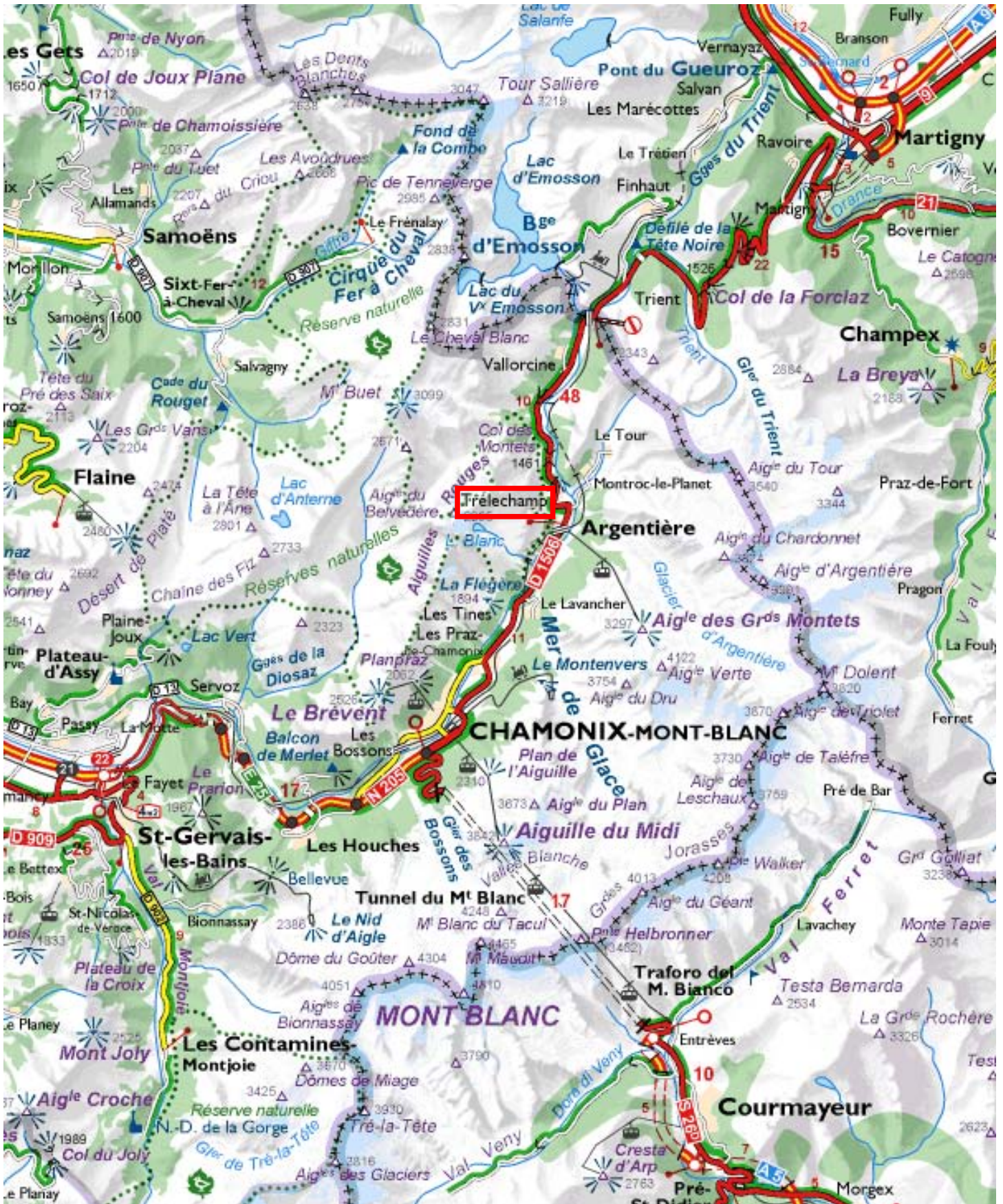
- Descente possible en rappel dans la voie (spits + chaîne à tous les relais) : L4 et L5 en un seul rappel de 45-50 m.
- Par le haut : encore une longueur équipée (1 scellement puis un relais sur chaînes), puis remonter jusqu'à des arbres et suivre une petite sente pour rejoindre une épaule à droite d'où on récupère ensuite en montant tout droit le sentier du Tour du Mont-Blanc.

Rédaction et réalisations

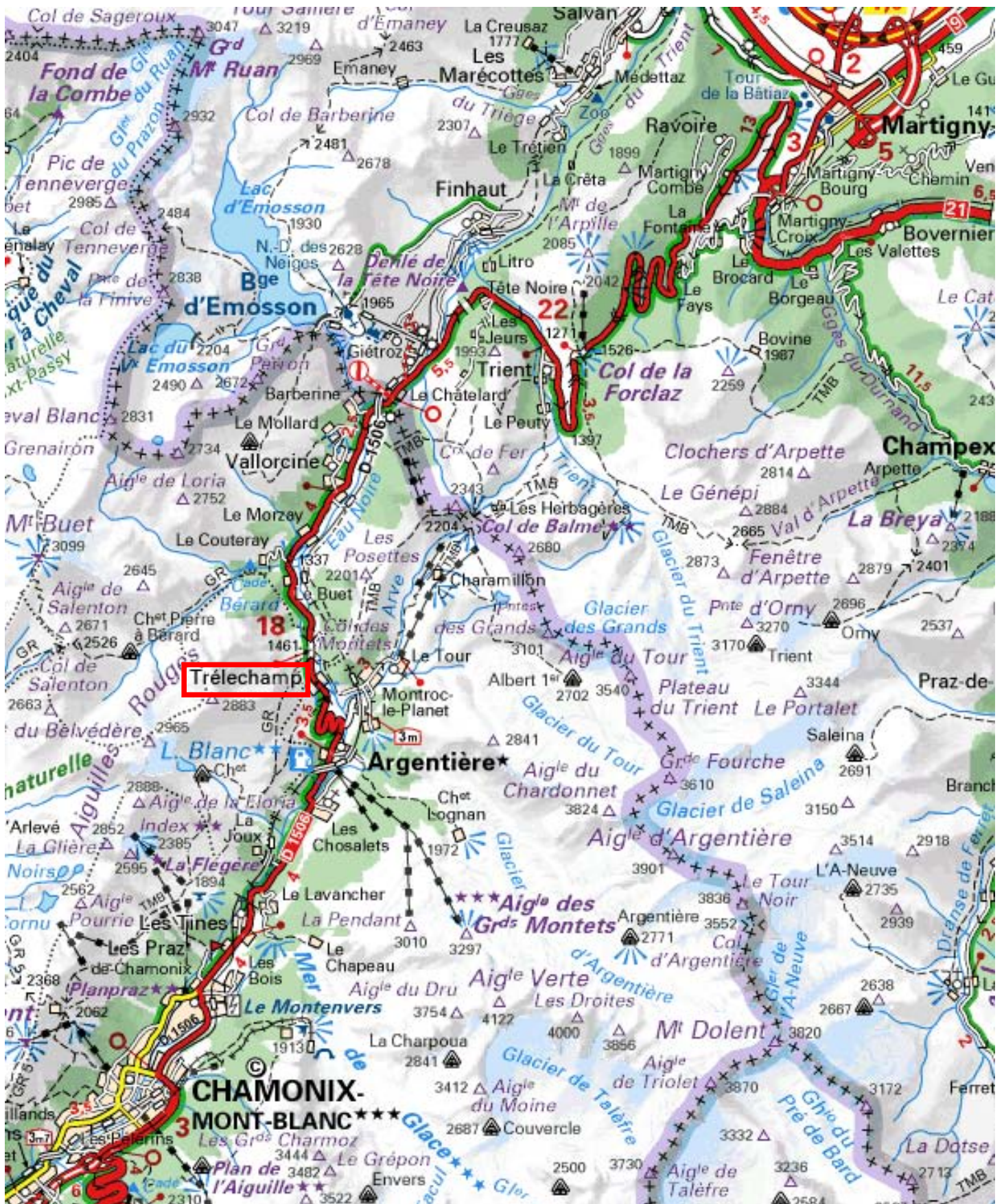
- Rédaction : J. Ch. Gilbert (Jean-Charles.Gilbert@inria.fr) en septembre 2022 à partir de bouts de texte de [1] (dernière mise à jour le 23 août 2023 à 12 h 06).
- Réalisation : avec Marie Gilbert le mardi 20 septembre 2022 ; grand beau ; il n'y avait personne dans la voie ; nous avons une corde de 2×50 m, ce qui était tout juste pour L2 ; descente en rappel.

Références

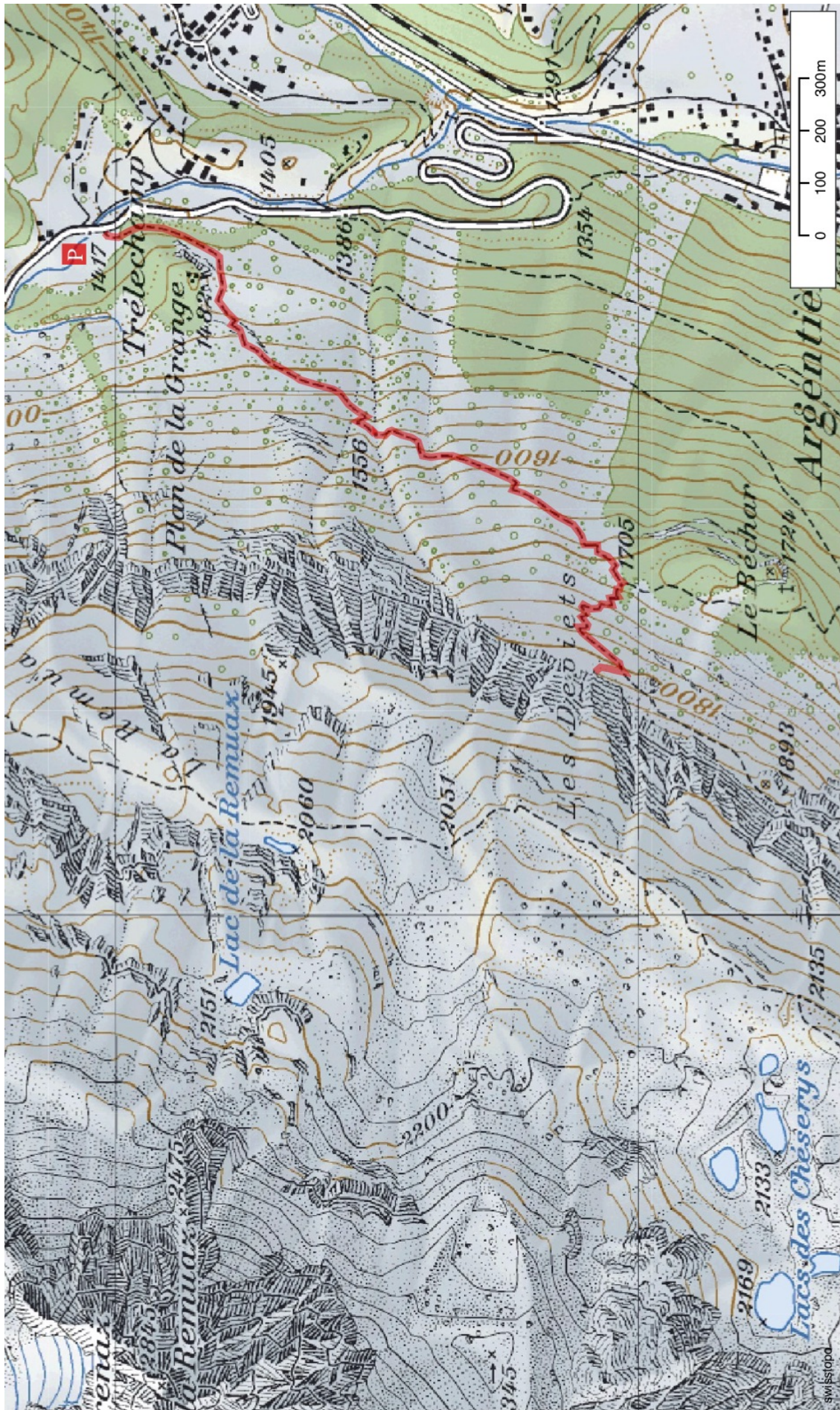
- [1] Camp to Camp (2022). [Les Chéserys: Voie Rouge](#). Internet. [1](#), [2](#), [3](#)
- [2] Hervé Galley (2005). *Escalade Plaisir – Alpes Françaises du Nord*. Olizane. [1](#), [2](#)
- [3] Hervé Galley (2013). *Escalade Plaisir – Alpes Françaises du Nord*. Olizane. [1](#)
- [4] Michel Piola (2008). *Face au Mont-Blanc – Les Aiguilles Rouges I – Du Brévent aux Dalles de Chéserys*. Michel Piola, Genève, Suisse. [1](#), [2](#), [3](#)
- [5] Jean-Luc Tafforeau (2016). [Les Chéserys, voie Rouge](#). Blog. [1](#)



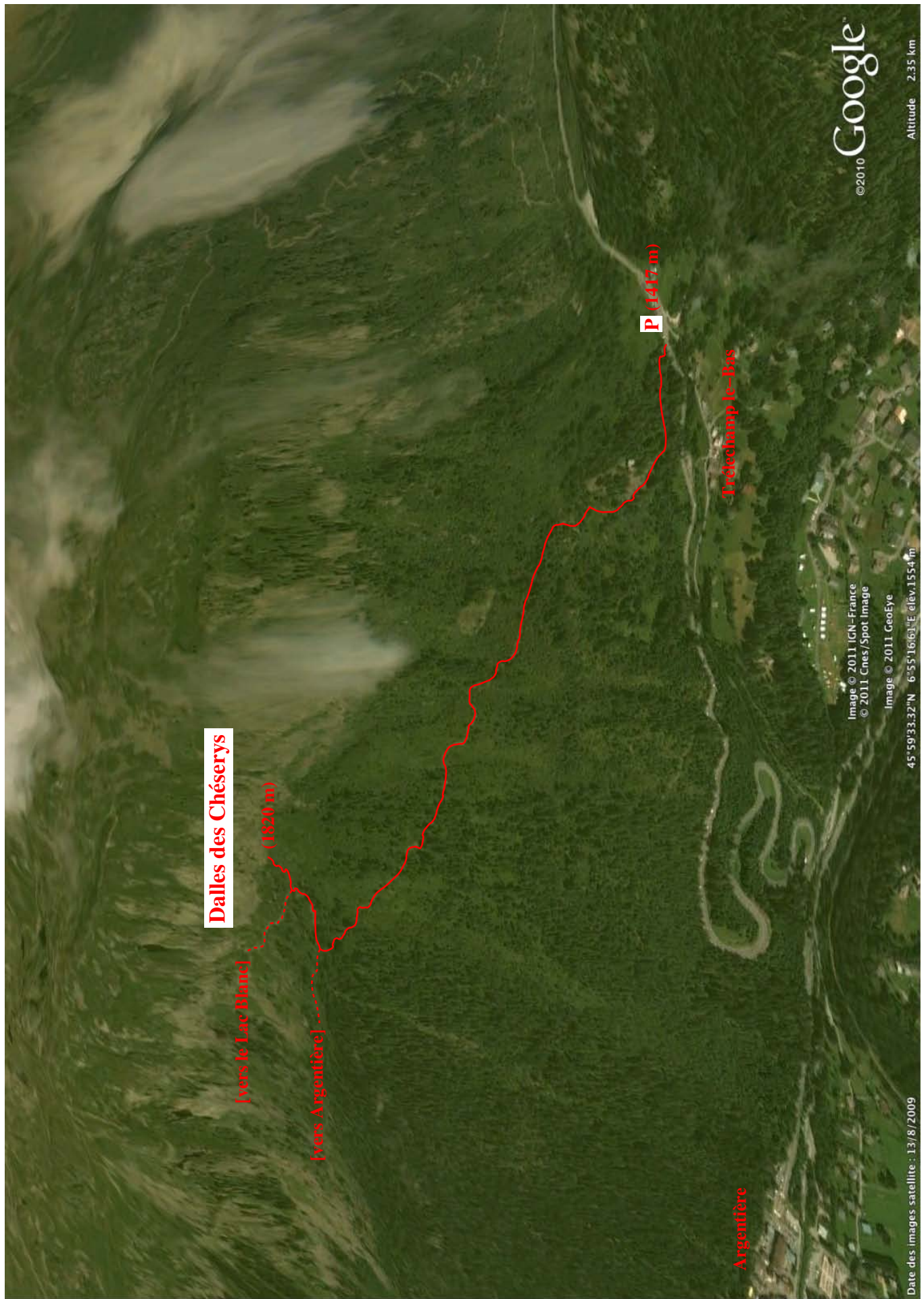
Dalles des Chéserys - Accès I
(ViaMichelin)



Dalles des Chéserys - Accès II
(ViaMichelin)



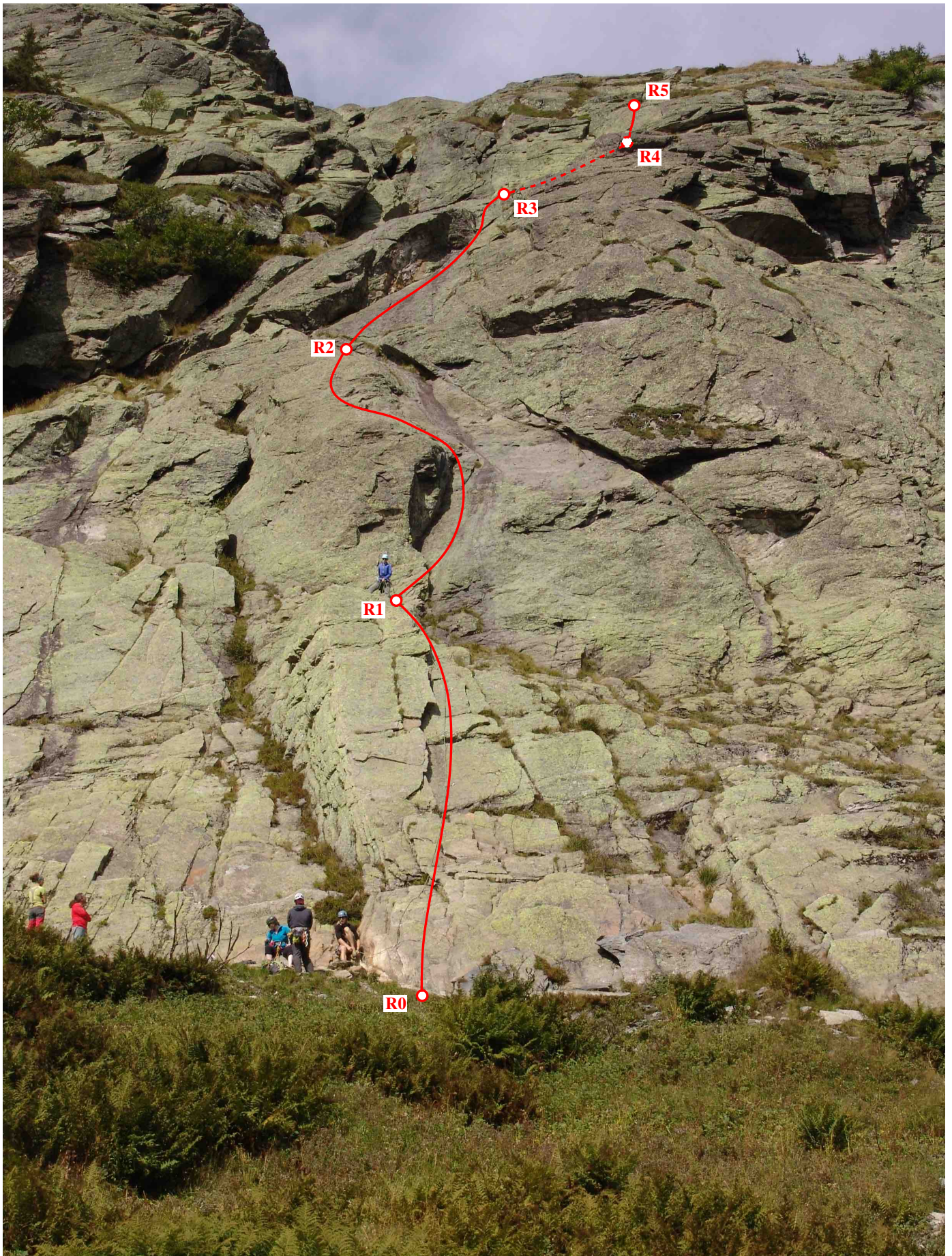
Dalles des Chéserys - Approche
(carte nationale suisse)



Dalles des Chéserys - *Voie Jaune* - Approche
(Google Earth 3D - vue orientée vers le W)



Dalles des Chèserys - Bifurcation de l'approche où l'on prend à droite
(Photo prise le 8 septembre 2011)



Dalles des Chéserys - La *Voie Jaune* est exhibée pour repérer le départ de la *Voie Rouge* (250 pas à droite)
La *Voie Jaune* peut aussi constituer une alternative un peu plus facile que la *Voie Rouge*
(Photo prise le 8 septembre 2011)

LES CHESERYS

Voie Rouge

160 m 5b maxi /4c obli

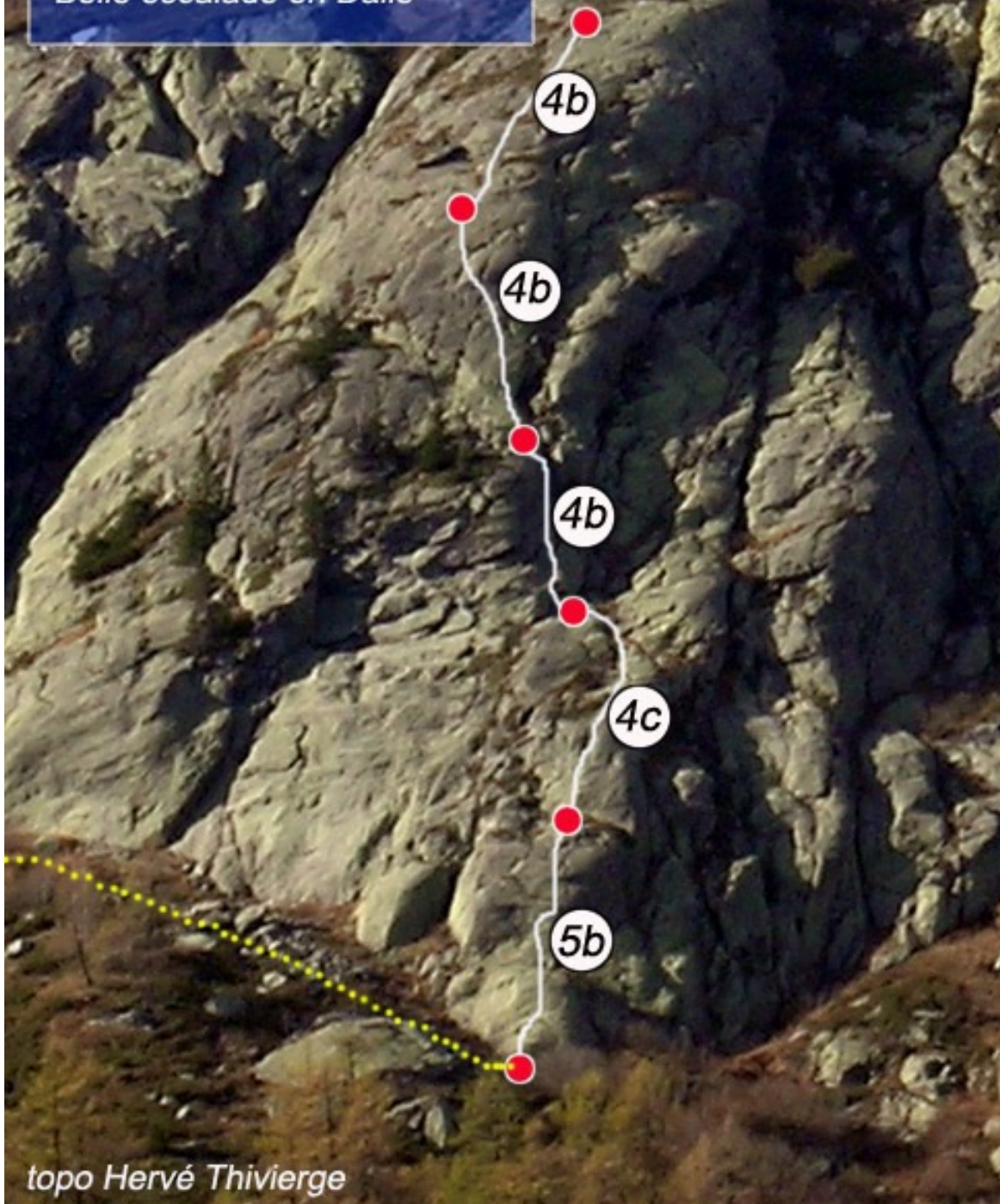
Entièrement équipée

10 Dégaines

Corde 2X50m

Descente rappels dans la voie.

Belle escalade en Dalle





Dalles des Chéserys - *Voie Rouge* - Départ de la voie
(Photo prise le 20 septembre 2022)



Dalles des Chéserys - *Voie Rouge* - L1 avant et dans (5b) sa partie plus raide
(Photo prise le 20 septembre 2022)



Dalles des Chéserys - *Voie Rouge* - Fin de L3 (4c)
L2 (4c) passe dans le couloir herbeux à gauche dans la dalle moins pentue partiellement ensoleillée
(Photo prise le 20 septembre 2022)



Dalles des Chéserys - *Voie Rouge* - L4 (4c) avec Argentière ~600 m plus bas
(Photo prise le 20 septembre 2022)