

# Dent de Crolles, 2062 m

## Face W, *Poussez pas derrière\**

La *Dent de Crolles* (2062 m), située dans le *Massif de la Chartreuse*, est bien visible depuis le *Grésivaudan*, cette partie de la vallée de l'*Isère* au NE de *Grenoble*. Elle y apparaît entourée de parois verticales qui accrochent le regard. C'est un lieu très visité par les régionaux, qui y accèdent à la queue leu leu par le sentier du *Pas de l'Éille* (2026 m), pour le plaisir de la balade, pour le magnifique point de vue qu'elle offre ou pour y trouver une haute piste d'envol en parapente.

Les strates que l'on remonte dans *Poussez pas derrière* sont, en partie, formées d'un calcaire tendre (calcaires urgonien et à orbitolines, datant de 112 à 114 millions d'années selon [2]), qui a malheureusement tendance à se patiner rapidement, d'autant plus que la voie est surfréquentée. Le matin, l'approche et une partie de l'escalade se fait à l'ombre, ce qui peut être appréciable en été. La voie sélectionne quelques beaux passages en évitant des zones plus faciles, mais inintéressantes.

### Renseignements divers

- Ouvreurs : J.-M. et T. Peuzin, le 29 septembre 1985 [3].
- Difficulté
  - AD inf, selon [4], avec quatre pas de 4 et un surplomb en 5b,
  - AD sup, selon [1], ce qui nous paraît plus proche de la réalité.
- Carte : IGN 3334 OT.
- Dénivellation : ~150 m.
- Horaire : approche : 1 h, escalade : 2 h, descente : 1 h, selon [4].

### Équipement, matériel particulier

- La voie est très bien équipée en spits (un tous les 5-10 mètres, deux à chaque relais et bonne protection des passages difficiles).
- Chaussures de montagne ou d'approche (pour l'approche et la descente), chaussons, corde, mousquetons, casque.

### Accès routier

Par le *Col du Coq* (1400 m), 30 min depuis *Grenoble*.

Prendre l'autoroute A41 vers *Chambéry*. La quitter à *Montbonnot* pour rejoindre *Saint-Ismier*, puis *Saint-Nazaire-les-Eymes* (N90). De là, prendre la direction de *Saint-Hilaire du Touvet* (D30); quitter la route 600 m après le tunnel, aux *Meunières*, pour prendre à gauche la direction du *Col du Coq* (D30<sup>E</sup>).

On peut aussi s'arrêter au parking 400 m avant le col, juste après la dernière épingle vers 1400 m.

---

\* Mise à disposition selon les termes de la [Licence Creative Commons "Attribution - Pas d'Utilisation Commerciale - Pas de Modification" 4.0 International](https://creativecommons.org/licenses/by-nc-nd/4.0/).

## Approche

Du *Col du Coq* (1400 m), prendre vers le NE un sentier qui mène au sommet de la *Dent de Crolles* (2062 m). Il traverse un bois presque horizontalement et rejoint à la sortie de celui-ci le sentier qui part du parking en contre-bas.

De là, poursuivre le sentier qui se dirige vers le N en direction du *Col des Ayes* (1538 m). Arrivé à celui-ci, on remonte en lacets vers l'E des pentes herbeuses en direction de la dent. Quitter le sentier après le contournement par la droite de la première barre rocheuse. Tirer à gauche et monter vers le pied de la paroi, quelques dizaines de mètres à droite d'une zone surplombante. La voie commence par remonter une dalle à droite d'une fissure. La repérer par un spit situé dans la dalle.

## Cheminement

Il y a 7 longueurs.

1. (4c) Remonter la dalle devenant mur (4c physique). Par des gradins, rejoindre un second mur que l'on gravit, puis traverser à droite jusqu'au relais situé sous un surplomb.

Échappatoire possible.

2. (5b ou A0) Franchir le surplomb (5b ou A0, passage-clé) et remonter le couloir facile qui suit (3).
3. (4b) Grimper dans des dalles sur la droite puis dans une courte cheminée (4b); relais sur une grande vire.

On remonte cette vire vers la gauche sur 40 mètres, corde tendue, jusqu'à un replat gazonné.

Échappatoire possible.

4. (4c puis 4b) Franchir un petit ressaut puis atteindre un mur de 5 mètres, que l'on gravit (un pas en équilibre sans prise de main, suivi d'une plaque fissurée). Ce beau passage est malheureusement patiné, conséquence sans doute de quelques hésitations antérieures.
5. (6a ou 4b) Franchir le court passage repoussant juste au-dessus du relais (6a ou 4c avec une courte échelle ou une pédale; on a mis une sangle pour le pied gauche!). Celui-ci peut s'éviter en passant quelques mètres à droite grâce à une prise inverée (4b). Par des gradins rejoindre le large cordon gazonné ceinturant la dent de Crolles (le *sangle de Barrère*).

Gagner le pied d'une cheminée juste au-dessus.

Échappatoire possible.

6. (4b) Remonter cette cheminée dont le milieu présente un passage délicat (4b, peu de prise et parois latérales patinées; on peut passer en la ramonant, dos en appui à gauche et assez à l'extérieur, en tirant le sac derrière soi).
7. (3 ou 4b) Une dernière longueur soit facile au-dessus (3), soit plus jolie dans des dalles sculptées à gauche (4b) permet de sortir sur le plateau sommital.

## Descente

Suivre à droite le bord de la paroi pour rejoindre le *Pas de l'Éille*, collet situé entre le point d'arrivée de la voie et le sommet (on pourra compléter la course en allant jusqu'au

sommet d'où l'on a une belle vue sur la vallée de l'Isère et où l'on pourra se laisser impressionner par la verticalité de la face SE). Descendre à droite (SW) par un sentier serpentant dans des rochers patinés au début et des pentes herbeuses ensuite et qui rejoint le *Col des Ayes* (1538 m) et puis le *Col du Coq* (1400 m).

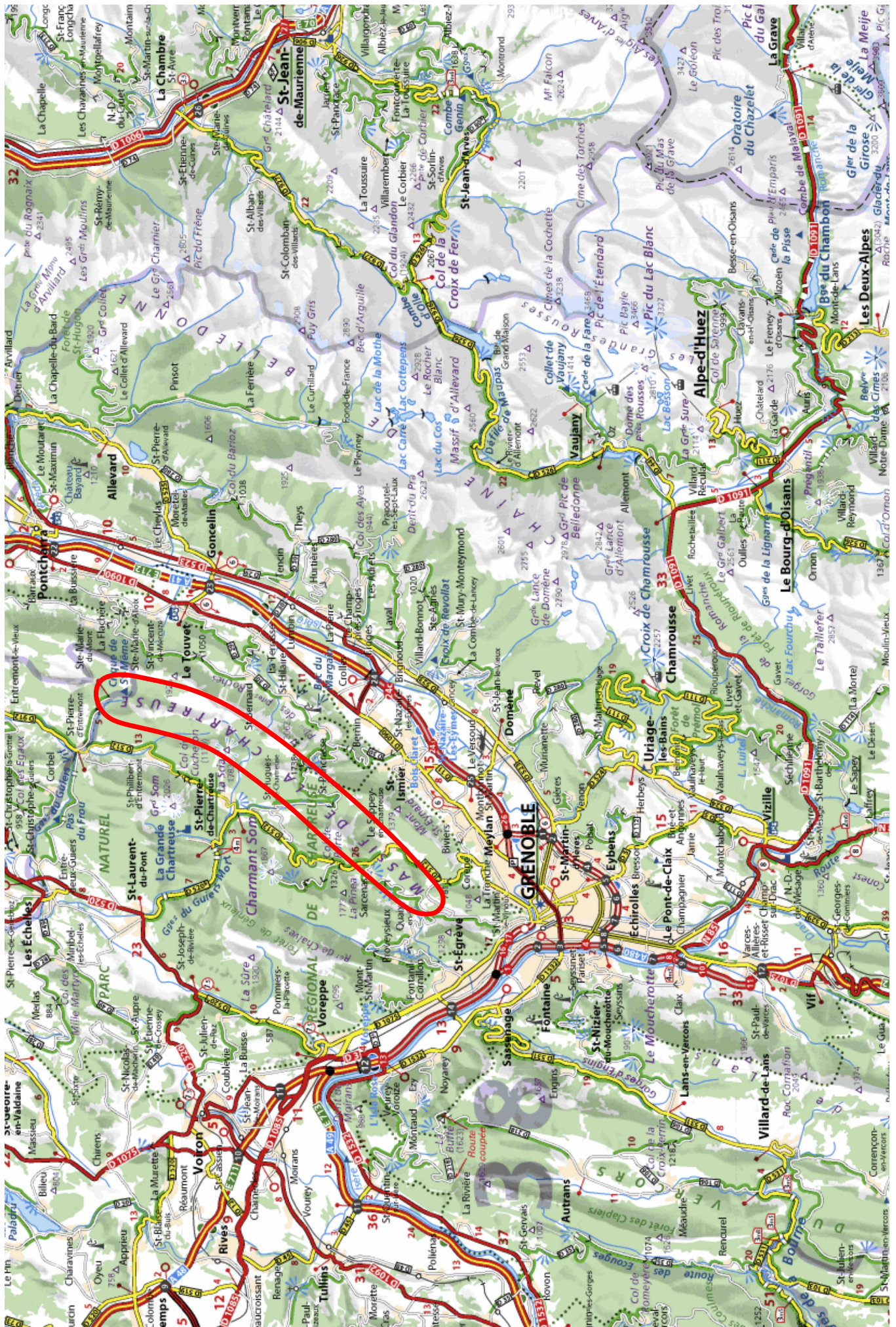
### Rédaction et réalisation

- Rédaction : J. Ch. Gilbert ([Jean-Charles.Gilbert@inria.fr](mailto:Jean-Charles.Gilbert@inria.fr)) en septembre 2003 (dernière mise à jour le 27 août 2023 à 21 h 44).
- Réalisation : avec Claude Lemaréchal, le 21 septembre 2003, approche 1 h 20, escalade 3 h.

### Références

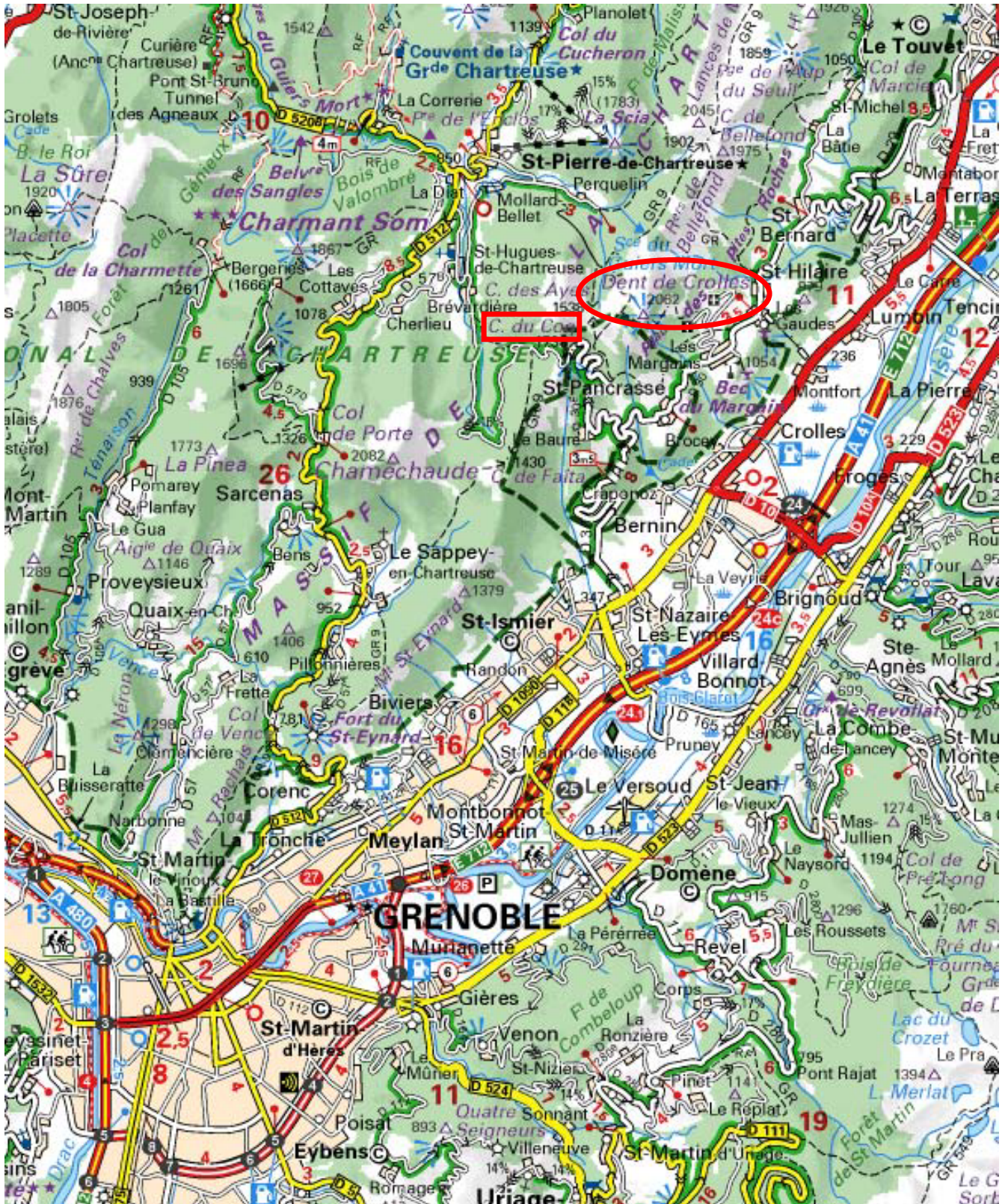
- [1] Camp to Camp (2009). *Dent de Crolles – Face SW : Poussez pas derrière*. Internet. 1
- [2] Geol-Alp. <http://www.geol-alp.com>. 1
- [3] Ulysse Lefebvre (2013). Dent de Crolles, face sud-ouest, 2062 m. *Montagnes Magazine*. [en ligne]. 1
- [4] Thierry Margueritat (1998). *Escalades Faciles*. Oros. 1





Localisation du Massif de la Chartreuse  
(Carte ViaMichelin)





Dent de Crolles – Accès par le Col du Coq  
(ViaMichelin)