

Dom des Mischabels, 4545 m

Arête NW, Arête du Festi*

Le *Massif des Mischabels*¹ est parfois défini comme la chaîne montagneuse orientée N-S qui sépare les vallées de *Zermatt* à l'W et de *Saas* à l'E, dans le canton du Valais en Suisse [11]. Selon cette description hydrologique, il serait naturel de la faire descendre jusqu'au *Schwarzberghorn* (3609 m), qui est le point de partage des eaux entre les deux vaux précités et le *Val Anzasca* en Italie, ou en tout cas de trouver un nom à cette chaîne. Cette définition donnerait au *Massif des Mischabels* une collection de 11 sommets de plus de 4000 m²; une fameuse brochette, contenant donc plus d'un huitième de l'ensemble des 82 sommets de plus de 4000 m des *Alpes*, homologués par l'UIAA³. Mais voilà, pour une raison qui nous échappe, la coutume en a décidé autrement et certains auteurs donnent au *Massif des Mischabels* une étendue moindre au S, en le limitant à l'*Allalin* (4027 m) [11], à l'*Alphubel* (4206 m) [9; p. 105] ou même au *Täschhorn* (4491 m) [7; p. 4]. On ne sera pas surpris d'apprendre, qu'avec de telles altitudes, cette échine de sommets forme une barrière difficilement franchissable; son col le plus bas permettant de la traverser s'élève en effet déjà à 3539 m (il est sans nom sur la CNS et situé près du col *Schwarzberg Weisstor*, qui lui fait 3562 m), mais est difficile à franchir à cause d'une barre rocheuse. Le col suivant dans cette classification par la hauteur est le *Passage de l'Allalin* (*Allalypass*, 3556 m), situé entre l'*Allalin* (4027 m) au N et le *Rimpfischhorn* (4199 m), qui lui se franchit très facilement et régulièrement.

En Suisse, on aime faire la distinction entre le *sommet suisse le plus élevé* (la *Pointe Dufour* avec ses 4633 m d'altitude) et la *montagne suisse la plus élevée* (le *Dom des Mischabels* avec ses 4545 m d'altitude) [10, 4, 7, 11]. L'on fait cette distinction car la *montagne* dont la *Pointe Dufour* est le sommet ne serait pas entièrement en Suisse, alors que la *montagne* dont le *Dom* est le sommet le serait. Mais qu'est-ce donc une montagne entièrement dans une région? Pour le déterminer, il faudrait définir ce qu'est la *base d'une montagne* et déterminer si cette base est contenue dans la région considérée. Nous n'avons pas trouvé de définition de ce concept. Une définition possible de la *base d'une montagne* pourrait être la composante connexe de $\{x : a(x) \geq a_p\}$ à laquelle le sommet de la montagne appartient, où $a(x)$ est l'altitude du point x et a_p est l'altitude du *col de proéminence* de la montagne (ce dernier concept est délicat à définir car c'est un sup-min : c'est l'altitude obtenue en prenant le supremum [maximum si l'on veut simplifier] sur les sommets s strictement plus hauts que celui s_0 considéré et sur les chemins c reliant les deux sommets s et s_0 , du minimum de l'altitude rencontrée sur ce chemin c ; si cette valeur est finie, on obtient ainsi l'altitude d'un col, le *col de proéminence*). Alors, la base de l'*Everest* serait la terre entière (il n'y a pas de sommet plus haut que lui, donc la valeur précédente vaut $-\infty$) et la base du *Dom* serait l'ensemble des points d'altitude supérieure à 3491 m (altitude du *Neues Wesstor*, qui est le col de proéminence du *Dom* [3]) reliés par un chemin continu d'altitude

* Mise à disposition selon les termes de la [Licence Creative Commons "Attribution - Pas d'Utilisation Commerciale - Pas de Modification" 4.0 International](#).

¹On voit *Mischabel(s)* écrit avec [11] ou sans [8, 7] «s» final. Richard Goedeke [7] utilise l'expression «*Massif de Mischabel*», mais cela peut être un choix (non justifié) de la traductrice Laure Leuschner.

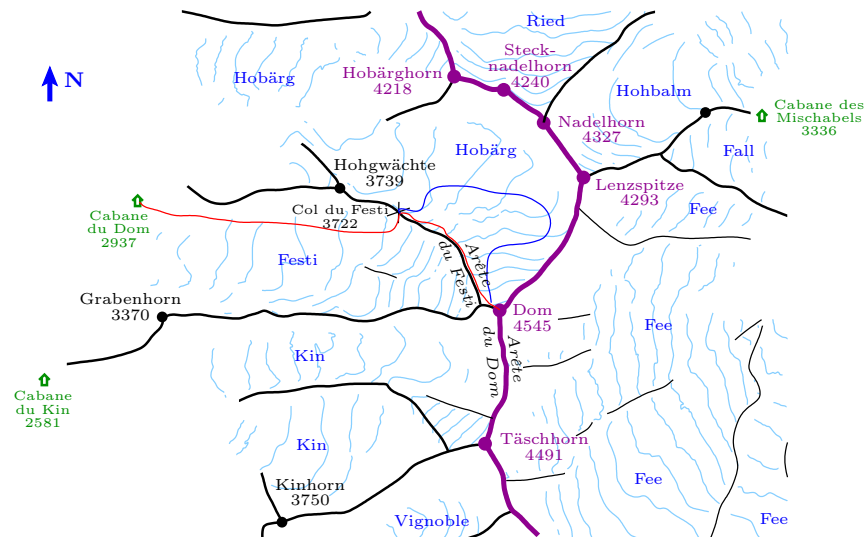
²Selon la description hydrologique, les sommets de plus de 4000 m des Mischabels sont au nombre de 11, à savoir du N au S: le *Dirruhorn* (4034 m), le *Höbärghorn* (4217 m), le *Stecknadelhorn* (4239 m), le *Nadelhorn* (4327 m), la *Lenzspitze* (4294 m), le *Dom* (4545 m), le *Täschhorn* (4491 m), l'*Alphubel* (4206 m), l'*Allalin* (4027 m), le *Rimpfischhorn* (4199 m) et le *Strahlhorn* (4190 m). Pour Goedeke [7; 2012, p. 4], les *Mischabels* ne contiennent que les 7 premiers sommets; pour Moran [9; 2012, p. 105], ils ne contiennent que les 8 premiers; et pour Wikipédia [11; 2019], ils ne contiennent que les 9 premiers.

³UIAA : Union Internationale des Associations d'Alpinisme. L'intérêt alpinistique des sommets est aussi un critère intervenant dans la sélection de l'UIAA.

supérieure à 3491 m au sommet du *Dom*. Comme ce col de proéminence du *Dom* permet de passer de la Suisse à l'Italie, la base du *Dom* contiendrait une partie de l'Italie et le *Dom* ne serait donc pas entièrement en Suisse...

Le *Dom* (4545 m) fait donc partie des *Mischabels*. Il occupe la 7^e place dans le classement des 82 sommets de 4000 m des Alpes, établi par l'UIAA. Cet état des lieux topographique est une raison suffisante pour motiver un certain nombre d'alpinistes à réaliser l'ascension du *Dom*⁴, d'autant plus que sa voie normale a peu de difficultés techniques (la course est cotée PD, peu difficile [7, 1]). Mais les difficultés physiques sont bien présentes puisqu'il faut s'élever de 1608 m d'altitude depuis la cabane du Dom où l'on passe une nuit peu récupératrice après les 1498 m de dénivelé de la veille, atteindre 4545 m avec jusqu'à 45 % d'oxygène en moins au sommet [6] et redescendre de 3106 m⁵, tout cela dans la même journée. Une rude épreuve pour le corps si l'on est peu acclimaté à l'altitude et si l'on est peu habitué à ce genre d'exercice, avec des quadriceps qui ne sont pas encore tout à fait au point (ce fut notre cas). Il semble que ce niveau énergétique exigé en dissuade plus d'un de se lancer dans l'aventure [9]. Le mieux est sans doute de voir ces difficultés et les souffrances qu'elles induisent comme des épices qui viennent relever un magnifique parcours presque tout en neige immaculée (on n'est pas fâché d'y trouver le plus souvent une trace quand même), avec des vues exaltantes sur les grands sommets des alpes (qui semblent en fait tout petits depuis le haut du *Dom*), une immersion dans un monde enchanteur, qui font que cette expérience hors du commun et les sensations fortes qu'elle procure ne s'oublient pas. Curieusement, les aspects pénibles du projet en renforce la valeur.

Choisir l'*Arête du Festi*⁶ (*Festigrat*), dont il est question dans ces feuillets, est une manière de durcir encore l'accès au sommet du *Dom*, de se singulariser pour trouver un peu de solitude lors de la montée (on redescend en général par la voie normale) et de réaliser un cheminement en boucle, plus divertissant que l'aller-retour par la voie normale. Par ce choix, on augmente ses chances d'avoir la montagne pour soi tout seul (ce fut notre cas) et on profite au mieux de ce lieu encore préservé du tourisme de masse (on en est loin, même dans la voie normale, mais quand on voit ce que l'on a fait du *Col de la Jungfrau* et de l'escarpement nord de l'*Allalin*, on peut craindre le pire). Techniquement, ce n'est pas un parcours tellement plus difficile (cotation « PD sup » au lieu de « PD » pour la voie normale [1]), mais il est un peu plus engagé (III contre II, selon [1]). Il faut en



⁴ *Dom* signifie *cathédrale* en allemand, mais on a attribué ce nom à cette montagne pour honorer *Joseph Anton Berchtold*, chanoine (*Domherr* en allemand) de Sion (Sitten selon [7]), qui a été le premier à mesurer l'altitude du massif des Mischabels en 1833. [10] [Internet]

⁵ C'est le plus important dénivelé à réaliser de tous les 4000 des alpes [9].

⁶ *Arête du Festi* ou *Arête Festi*? Ne sachant pas ce que veut dire *Festi* et n'ayant rien lu permettant de faire le bon choix, nous avons supposé que l'arête et le col faisaient référence au *Festigletscher*, donc *Arête du Festi* et *Col du Festi* (sous-entendu « du *Festigletscher* »), mais nous écrivons *Glacier Festi*. Vaucher [10; 1979] garde les expressions *Festigrat* et *Festijoch*. Goedeke [7; 2012], parfois mal traduit, n'hésite pas à écrire *Col du Festijoch*, ce qui n'est pas très heureux.

effet pouvoir remonter des pentes autour de 45°, parfois exposées (assurance compliquée ou trop chronophage), dont la difficulté dépendra beaucoup de l'état de la neige et des séracs du glacier tout proche, donc avec un rebroussement de chemin mal aisé, plus lent, plus risqué, d'où vient sans doute cet engagement plus élevé. Il est donc conseillé de téléphoner au refuge pour s'informer des conditions de l'arête (on nous a donné le juste feu-vert en août 2018) et pour prendre ainsi la décision de la parcourir en connaissance des difficultés.

La *voie normale* et l'*Arête du Festi* sont les deux voies vraiment praticables et souvent pratiquées en été. À celles-là, il faut ajouter l'*Arête du Dom* (*Domgrat*), qui est son arête S le reliant au *Täschhorn* (4491 m). Celle-ci est plus exigeante, formée de rochers instables⁷ et requiert des conditions météorologiques bonnes et stables ; elle est cotée D (difficile). Les autres voies du *Dom* sont aujourd'hui plus adaptées aux conditions hivernales. [9]

Renseignements divers

- Premiers ascensionnistes
 - J.L. Davies avec les guides Hieronymus Brantschen, Johann Kronig et **Johann Zumtaugwald** [5] furent les premiers à atteindre le sommet du Dom et ils le firent en empruntant l'*Arête du Festi*, le 11 septembre 1858 [7, 2].



Hieronymus
Brantschen
(1839-1913)



Johann
Zumtaugwald
(1826-1900)

- Les premiers ascensionnistes de la voie normale sont inconnus [1].
 - Difficulté : PD sup, pente de 45°, selon [2]. La difficulté dépend beaucoup de l'état (neige ou glace, position des séracs) de la pente raide ($\geq 45^\circ$) vers 3900-4000 m. De nombreux accidents ont eu lieu à cet endroit. Prévoir de tirer des longueurs en cas de niveau technique insuffisant de la cordée [2], sur cette partie qui n'est pas très longue.
 - Engagement : III, selon [2].
 - Dénivellations :
 - 1498 m pour la montée à la cabane du Dom (2937 m) depuis l'église de Randa (1439 m),
 - 1608 m de la cabane au sommet (4545 m),
 - soit 3106 m au total.
- Le Dom est ainsi classé en **2^e position des 4000** sur le plan des dénivellations à réaliser [7].
- Horaire : 5..6 h à la montée et 3¹/₂..4¹/₂ h à la descente [9].
 - Toponymie. Selon Goedeke [7 ; p. 68] et Moran [9 ; p. 105], *Mischabel* proviendrait de *Mistgabel*, qui signifie *fourche à fumier*, mais la raison de cette appellation n'est pas donnée ; en français, c'est un bien joli nom pour des matières bien peu ragoûtantes...

⁷C'est en parcourant cette *Arête du Dom* qu'est tombé **Patrick Berhault**, le 28 avril 2004, sans que l'on sache exactement ce qui s'est passé.

- Lexique allemand-français :
 - der *Bach* : le *ruisseau*,
 - die *Brücke* : le *pont*,
 - der *Dom* : la *cathédrale*,
 - das *Dorf* : le *village*,
 - die *Gabel* : la *fourche* (nom parfois donné à un collet entre deux pointes [comme ici] ou à un sommet doublement pointu [comme celui au S de la brèche de l'arête SW du rothorn de Zinal]),
 - der *Gletscher* : le *glacier*,
 - der *Grat* : l'*arête*,
 - die *Hängebrücke* : le *pont suspendu*,
 - der *Hütte* : la *cabane*,
 - das *Joch* : le *col*,
 - der *Mist* : le *fumier*.
 - der *Weg* : le *chemin*.

Équipement, matériel

- Le seul endroit où l'on trouve des ancrages est dans la partie rocheuse permettant de rejoindre le *Col du Festi* depuis le *Glacier Festi*. Ils sont en nombre suffisant pour une escalade non technique, mais encombrée de nombreux rochers et gravillons instables.
- Corde à simple de 30 m suffisante pour une cordée de deux, quelques sangles, mousquetons et dégaines. Des coinçeurs/friends pour la partie rocheuse menant au *Col du Festi*. Éventuellement des broches pour les pentes neigeuses raides qui se seraient transformées en glace. Deux piolets-ancres par personne pour le confort de la progression (indispensables si les pentes raides sont en glace). Matériel de mouflage pour la descente sur glacier crevassé (surtout pour la traversée du *Glacier du Hobärg* au retour par la voie normale).

Accès routier

Sion (491 m) → Sierre (533 m) → Viège (Visp, 651 m), où l'on prend la vallée de Viège vers le S, jusqu'à Stalden (799 m), où la vallée se divise en deux branches. On prend la branche de droite (W), la vallée du Cervin, qui conduit à Saint-Nicolas (1127 m) → Randa (1408 m). [70 km, 1 h 10]

En août 2018, la route qui mène sur les hauteurs de Randa à l'E, partant de Lerch, était barrée peu après Meiggera, sans place pour se garer (demi-tour en marche arrière dans une route étroite avec épingle...), si bien qu'il fallait commencer la marche à Randa même.

Il y a trois parkings à Randa ; ils sont tous payants. Celui de *Gstein* se trouve à droite en arrivant du nord, 100 m avant le rond-point d'entrée dans le village (les tickets doivent être achetés à l'office du tourisme...). Il y a aussi de petits parkings près de la gare et près de l'église (avec distributeur de tickets et paiement en espèce).

Cabane du Dom (2937 m)

Les deux itinéraires de montée possibles sont dessinés sur la [carte nationale suisse ci-après](#). Nous les avons fait commencer à l'église de Randa (1439 m). On remonte une rue vers le NE, qui devient sentier. Vers 1536 m, celui-ci aboutit à une route proche du torrent du village (*Dorfbachji*) où il faut choisir entre les deux itinéraires.

- En partant à gauche, on prend l'itinéraire le plus direct, qui remonte la rive droite du torrent et évite le *pont suspendu*. [réalisé à la descente]
- En partant à droite, on prend l'itinéraire le plus distrayant, qui remonte la rive gauche du torrent et passe en rive droite par le [pont suspendu Charles Kuonen](#)⁸. Cet itinéraire

⁸Le nom du pont *Charles Kuonen* est dû à son sponsor. Entre 2017 et 2021, il a été le pont piétonnier

est à peine plus long en distance que le premier, le sentier de montée s'élève de manière régulière et la traversée de ce pont peut constituer une distraction appréciable pour cette montée bien longue. [réalisé à la montée]

Les deux sentiers se rejoignent au *pont suspendu*. À partir de ce moment l'itinéraire ne se fait plus sous l'ombre protectrice des arbres. On remonte une zone gazonnée en direction d'une falaise, en passant par la *Cabane Europa* (*Europahütte*, 2264 m) sur le *Chemin de l'Europe*⁹ (des raccourcis permettent de l'éviter). Le sentier traverse cette falaise, avec l'aide de marches, échelles, cordes et chaînes fixes. Après la falaise, le sentier se poursuit dans un pierrier jusqu'à la cabane.

Construite à l'origine en forme de cristal de roche [7], la [cabane du Dom](#) a été rénovée en 2012 et son confort s'est beaucoup amélioré (nous avons bénéficié d'une chambre de 8 places avec des couchettes ne se touchant que par le petit côté, mais les dortoirs ne sont pas tous aussi intimes).

Cheminement

Col du Festi (3772 m), parcours commun avec la voie normale [2..3 h [7, 9]]

- De la *cabane du Dom* (2937 m, *Domhütte*), suivre vers l'E un petit sentier remontant la moraine latérale N du *Glacier Festi* (*Festigletscher*). Il est bien tracé au début, puis se transforme en traces intermittentes et se repère par des cairns. Vers 3300 m, un éperon rocheux oblige à prendre pied sur le glacier.
- Remonter le glacier (pourri, nombreuses crevasses) en restant le long de sa rive droite, jusqu'au pied des rochers sous le *Col du Festi* (*Festijoch*, 3772 m). Pas loin de l'endroit où le ressaut rocheux menant au col est le moins haut, vers 3700 m.
- On enlève les crampons pour rejoindre le col sans de trop grandes difficultés, [en escaladant des rochers parsemés d'éboulis](#) (une corde fixe peut être utilisée pour passer les premiers mètres, plus difficiles ; celle-ci permet aussi de repérer l'endroit où il faut monter ; on trouve aussi quelques spits et boucles scellées ; attention à ne pas faire tomber de cailloux sur les autres cordées!).

En cas d'embouteillage, on peut suivre l'ancien cheminement, situé un peu avant, qui débouche à gauche (NW) du col. Une fois sur la crête, les premiers rochers se contournent par la droite (SW, env. 15 m) puis par la gauche (NE, env. 15 m), cordes fixes. Une courte désescalade de 4-5 m mène au col.

[Arête du Festi](#) [2¹/2..3 h [7, 9]]

- Depuis le col, deux possibilités :
 - suivre le fil de l'arête rocheuse, peu difficile jusque vers 3900 m, où elle se perd dans la neige ou glace ; [non réalisé]
 - si les conditions sont bonnes, on gagnera du temps en évitant ces rochers par la neige à gauche ; à un moment, on fait un crochet à gauche pour [éviter une pointe rocheuse dont la base descend un peu plus bas](#) et on remonte la pente de neige assez raide qui suit et qui mène à l'arête rocheuse que l'on finit par suivre comme ci-dessus.

suspendu le plus long du monde avec une longueur de 494 m (altitudes de 2060 m à son ancrage SW et de 2085 m au NE). Traversée gratuite en 2018. Son record de longueur a été dépassé en 2021 (inauguration le jeudi 29 avril 2021) par le [pont d'Arouca](#), près de Porto au Portugal, qui est d'une longueur de 516 m.

⁹Le *Chemin de l'Europe* (*Europaweg*) a été conçu pour relier Grächen à Zermatt en 2 jours de marche. Avec la vue qu'il offre sur la couronne impériale, il est considéré par certains comme un des parcours de randonnée les plus beaux des Alpes. Le chemin passe par le pont suspendu. La *Cabane Europa* est une halte possible sur ce chemin, offrant restauration et hébergement.

- Remonter ensuite directement au-dessus la [pente de neige raide](#), souvent en glace (45°), en passant entre les séracs de gauche et les rochers de droite (belle ambiance). Rejoindre ainsi l'arête neigeuse.
- De là, l'[arête devient essentiellement neigeuse](#). On la suit longuement en restant proche de son fil. On évite la pointe 4479 m par la gauche pour rejoindre le col (*Gabel*) entre ce gendarme et le sommet du Dom (4465 m env, jonction avec la voie normale).
- [Suivre la courte arête neigeuse terminale](#) jusqu'au sommet (80 m de dénivelé).

Descente

Il est possible de descendre par l'*Arête du Festi*, mais la descente se fait en général par la voie normale ; c'est plus rapide et cela permet de faire une course en boucle. Le trajet dépend de l'état du glacier (crevasses) et varie chaque année. L'itinéraire suivant est donné à titre indicatif.

Rejoindre le col (*Gabel*) entre le sommet et le gendarme 4479 m. Puis descendre à droite (N) les belles grandes pentes neigeuses, en direction du N jusque vers 4140 m, puis vers le NE (direction *Lenzpitze*). Vers 4030 m, prendre la direction WNW jusqu'à 3750 m, puis le SW, en passant à distance raisonnable des séracs de gauche (grosse chute de séracs possible). On regagne alors le *Col du Festi* (3722 m) par une courte remontée de 70 m à la fin.

Continuer ensuite la descente par l'itinéraire de montée.

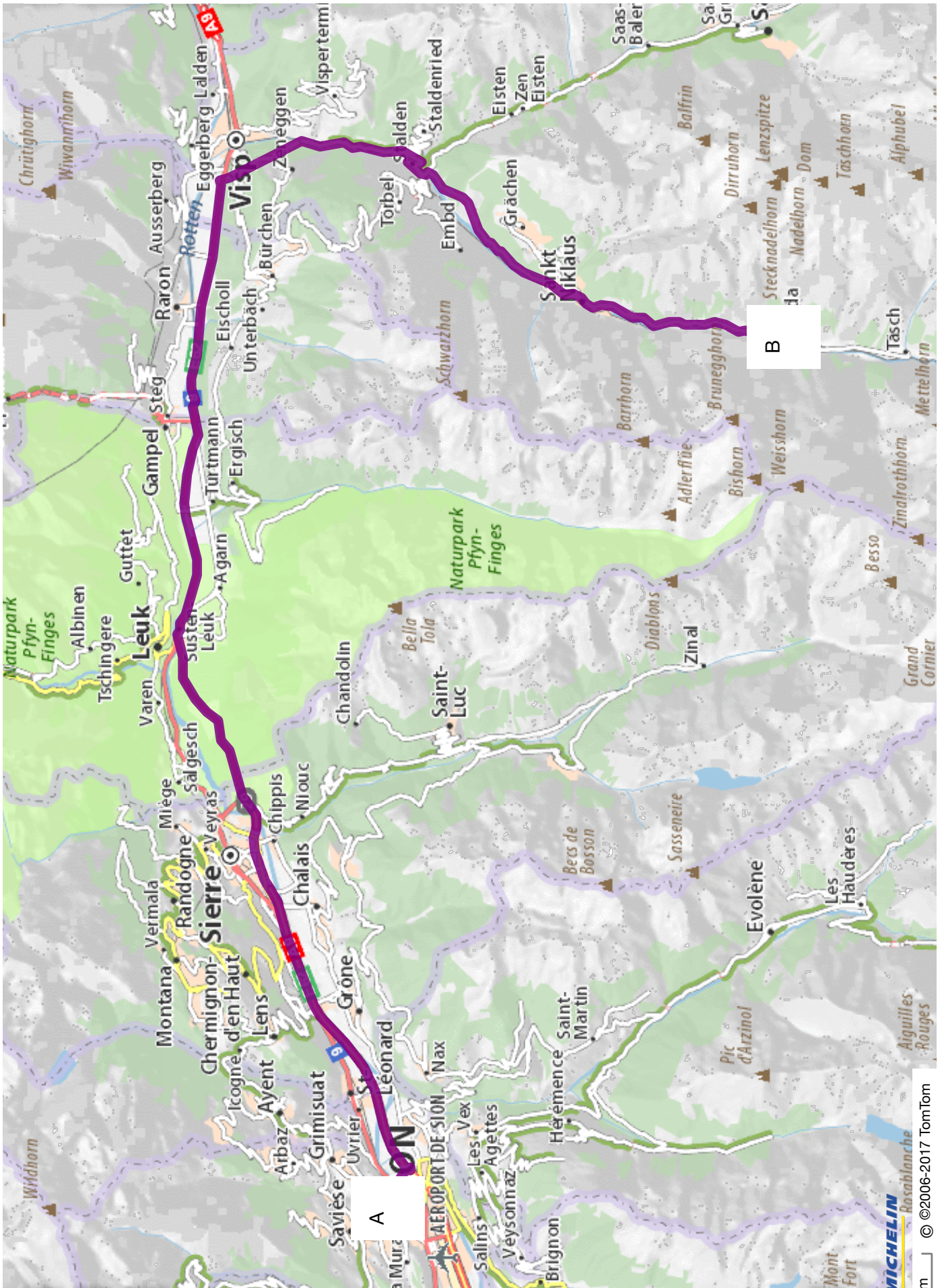
Rédaction et réalisation

- Rédaction : J. Ch. Gilbert (Jean-Charles.Gilbert@inria.fr) en août 2018, à partir de bouts de texte de [2] ; dernière mise à jour le 10 février 2024 à 16 h 30.
- Réalisation : avec Charles Poisson (cordée cousine composée de Clémence et Paul-Eugène Gilbert), les mercredi et jeudi 15-16 août 2018 (il y avait près d'une demi-douzaine de cordées dans la voie normale et personne d'autre que nous le long de l'*Arête du Festi* ; chaque cordée avait une corde de 50 m, avec une partie dans le sac). Le jour de l'ascension, nous avons mis 19 h pour atteindre le sommet et redescendre dans la vallée (pauses comprises) ; c'est beaucoup.

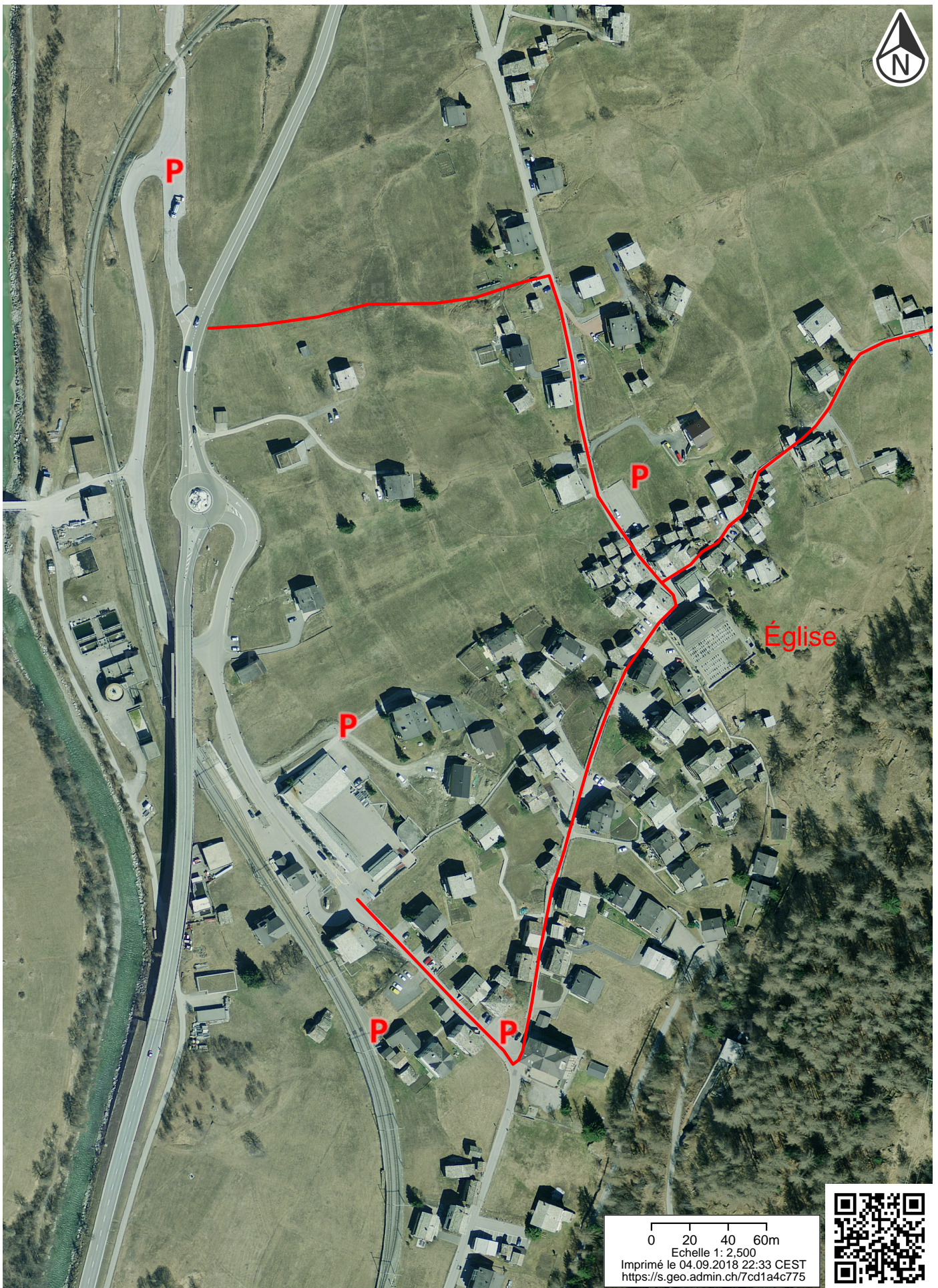
Références

- [1] Camp to Camp (2018). [Dom des Mischabel : Voie Normale](#). Internet. 2, 3
- [2] Camp to Camp (2018). [Dom des Mischabel : Festigrat \(Arête NW\)](#). Internet. 3, 6
- [3] Camp to Camp (2024). [Dom des Mischabel](#). Internet. 1
- [4] Christel Brun (2009). [Dom des Mischabel – 4545 m](#). Blog. 1
- [5] J.P. Farrar (1917). The Führerbücher of Matthäus Zimtaugwald (1825-1872); Johann Zumtaugwald (1826-1900); Stephan Zumtaugwald (1833-1907). *The Alpine Journal*, 31, 218–236. [\[en ligne\]](#). 3
- [6] Flying-doctor.org (2018). [Site de Médecine Aéronautique et des Voyages Aériens](#). Internet. 2
- [7] Richard Goedeke (2012). *4000 des Alpes – Toutes les voies normales des sommets de 4000 mètres*. Libris. 1, 2, 3, 5
- [8] Marcel Kurz (1922). Tentatives et premières ascensions hivernales aux plus hauts sommets valaisans. *Annuaire de l'Association Suisse des Clubs de Ski*, 17, 58–82. [\[doi\]](#). 1
- [9] Martin Moran (2012). *The 4000m Peaks of the Alps*. The Alpine Club. [\[Martin Moran \(1955-2019\)\]](#). 1, 2, 3, 5

- [10] Michel Vaucher (1979). *Les Alpes Valaisannes – Les 100 Plus Belles Courses*. Denoël. [1](#), [2](#)
- [11] Wikipédia (2019). [Massif des Mischabels](#). [1](#)



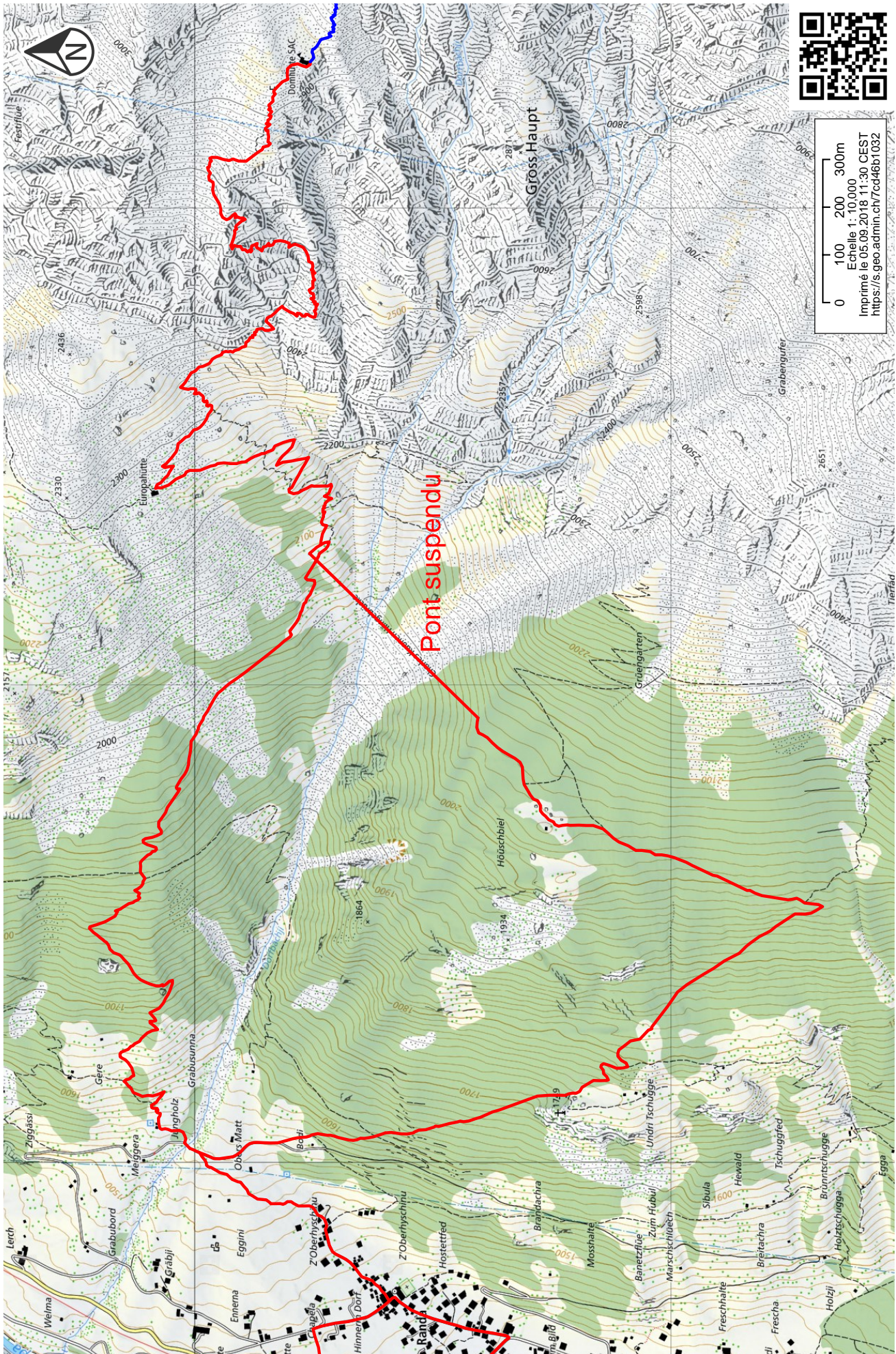
Cabane du Dom – Accès routier : de Sion (A) à Randa (B)
(ViaMichelin)



0 20 40 60m
Echelle 1: 2,500
Imprimé le 04.09.2018 22:33 CEST
<https://s.geo.admin.ch/7cd1a4c775>



Cabane du Dom – Accès routier: quelques emplacements de parking à Randa, repérés sur cette photo (Carte nationale suisse au 2 500^e)



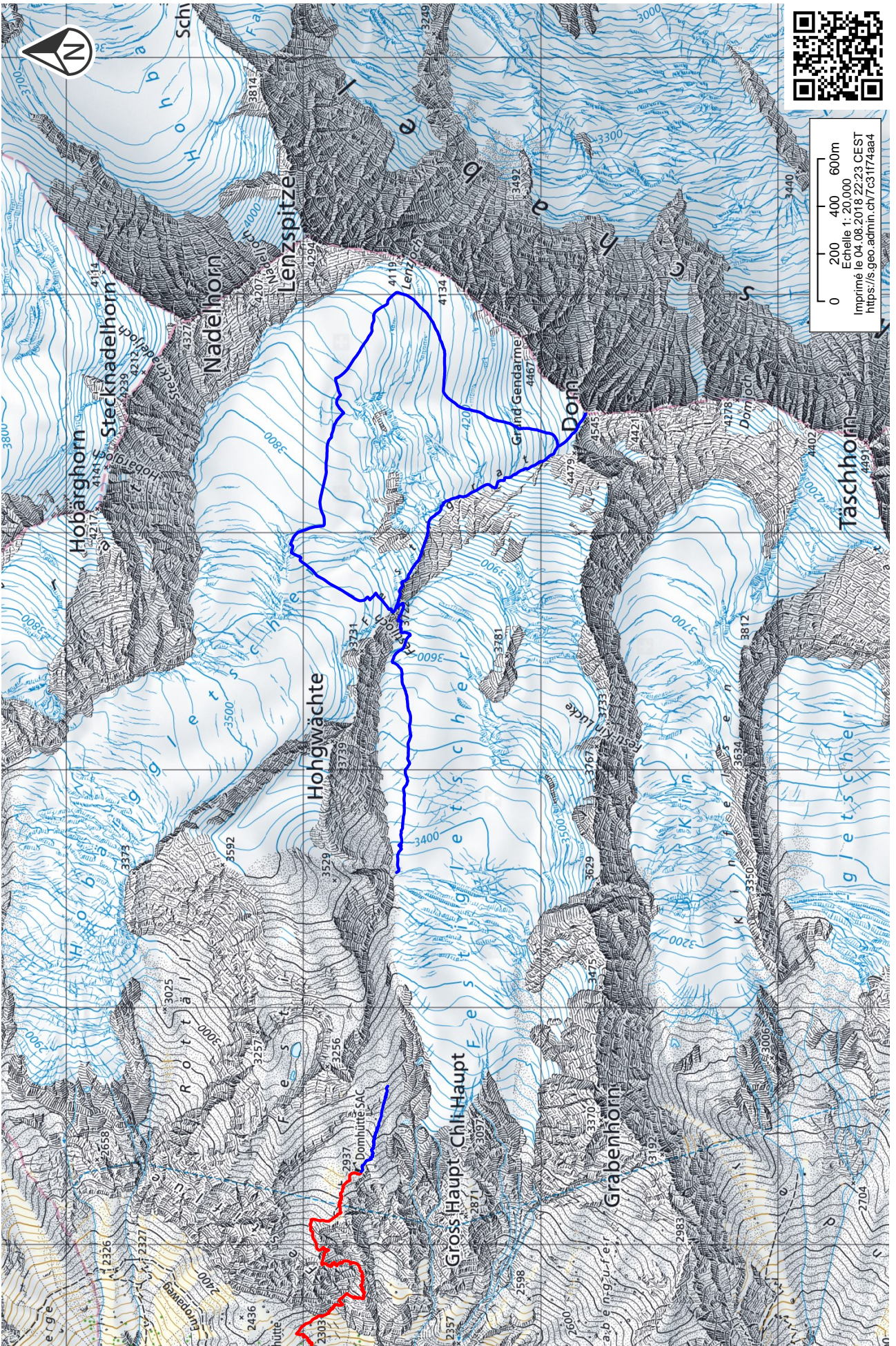
Cabane du Dom – Montée au refuge: par la rive droite (plus direct) ou gauche (via le pont suspendu)
 (Carte nationale suisse au 10 000^e)



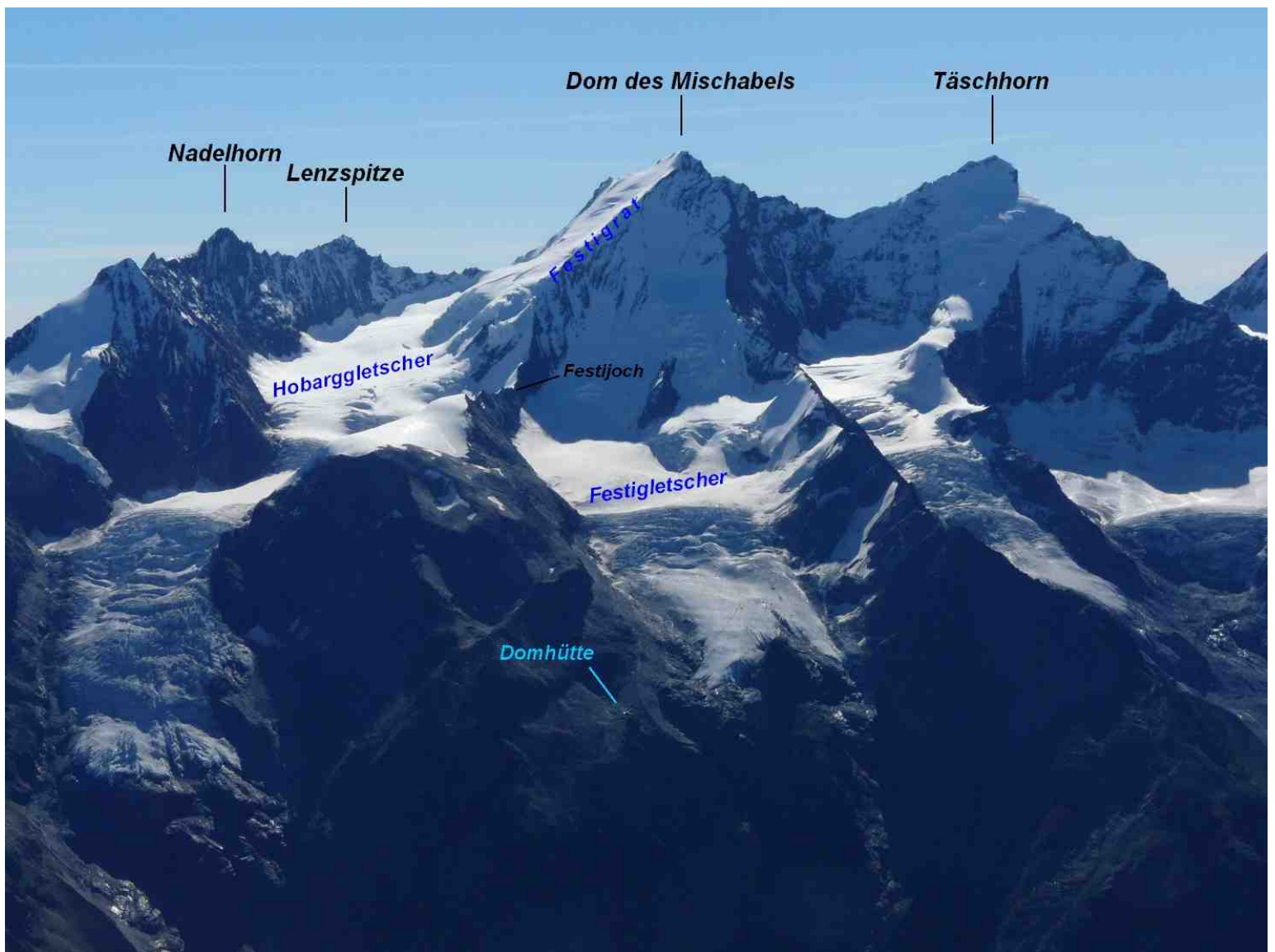
Cabane du Dom – Pause avant de traverser le pont suspendu Charles Kuonen, un endroit très visité
(Photo prise le 15 août 2018)



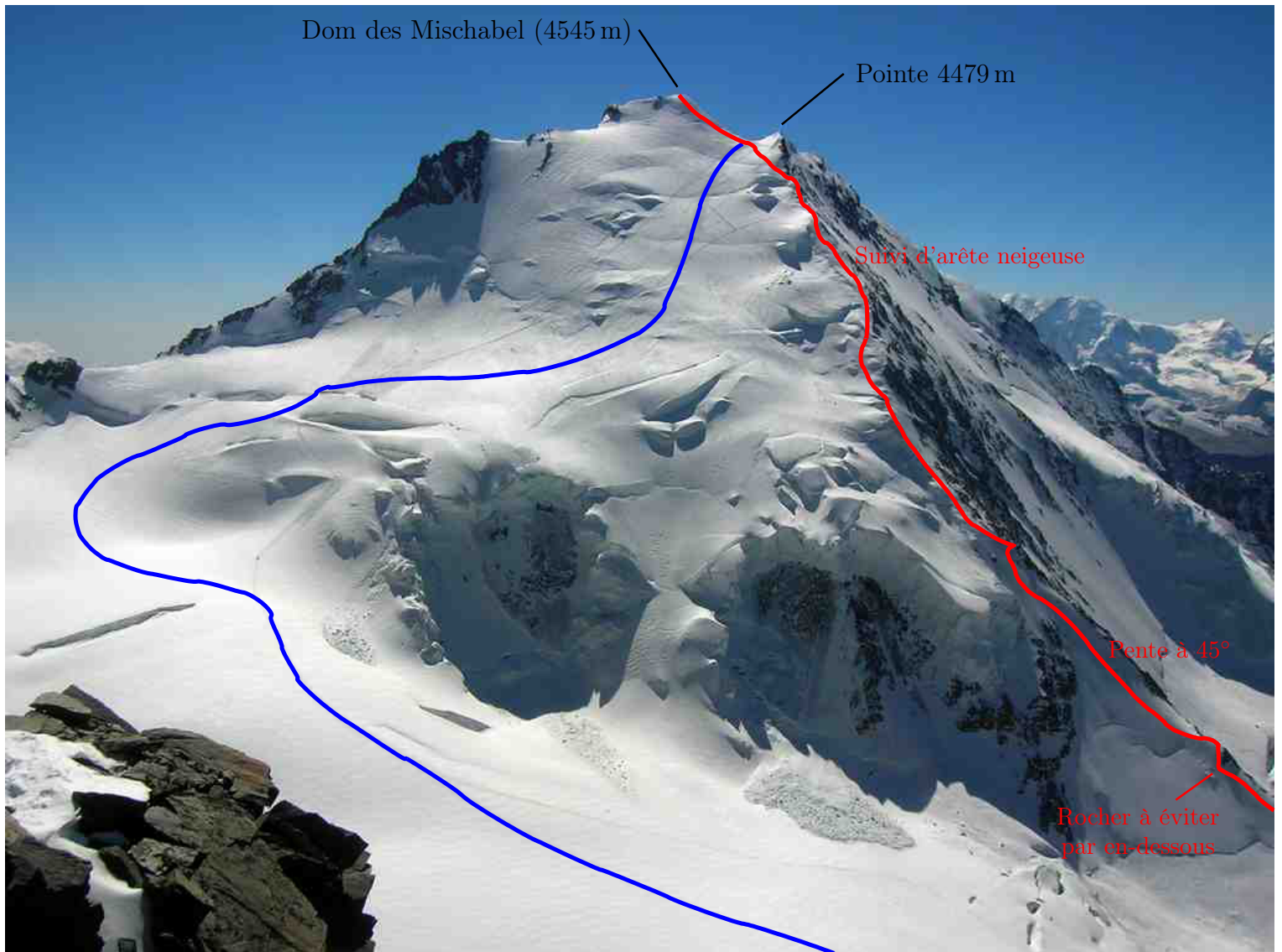
Cabane du Dom – Deux aspects de la cabane en 2018 (rénovation en 2012)
(Photos de la cabane du Dom)



Dom des Mischabels – Montée par l'Arête du Festi et descente par la voie normale (trace de 2013 en bleu)
 (Carte nationale suisse au 20 000^e)



Dom des Mischabels – *Arête du Festi* – Vue d'ensemble d'une partie des 4000 des Mischabels
(Photo de [Nick l'Ermite](#) sur C2C)



Dom des Mischabel (4545 m)

Pointe 4479 m

Surs d'arête neigeuse

Pente à 45°

Rocher à éviter
par en-dessous

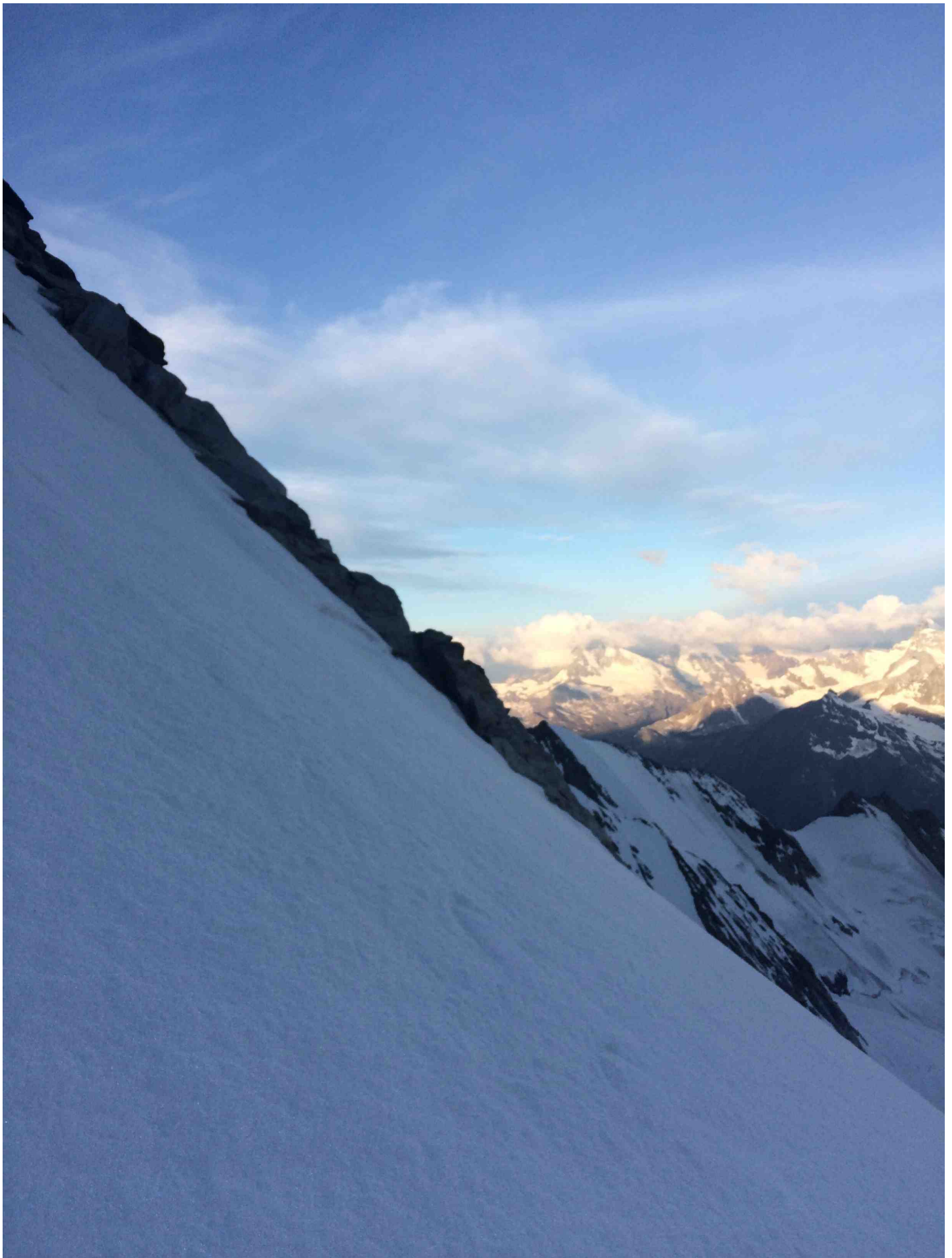
Dom des Mischabel – Topo de la *Voie normale* (bleu, varie beaucoup avec l'état du glacier) et de l'*Arête du Festi* (rouge)
(Photo de [Francesco Rota Nodari](#) sur C2C, du 9 septembre 2007)



Dom des Mischabels – *Arête du Festi* – Montée au *Col du Festi* (3772 m), l'unique partie rocheuse de la voie
(Photo d'[ale66](#) sur C2C, du 10 juillet 2016)



Dom des Mischabels – *Arête du Festi* – Début de l'arête: on évite par en-dessous la pointe rocheuse, puis pente de 45°
(Photo de la cabane du Dom)



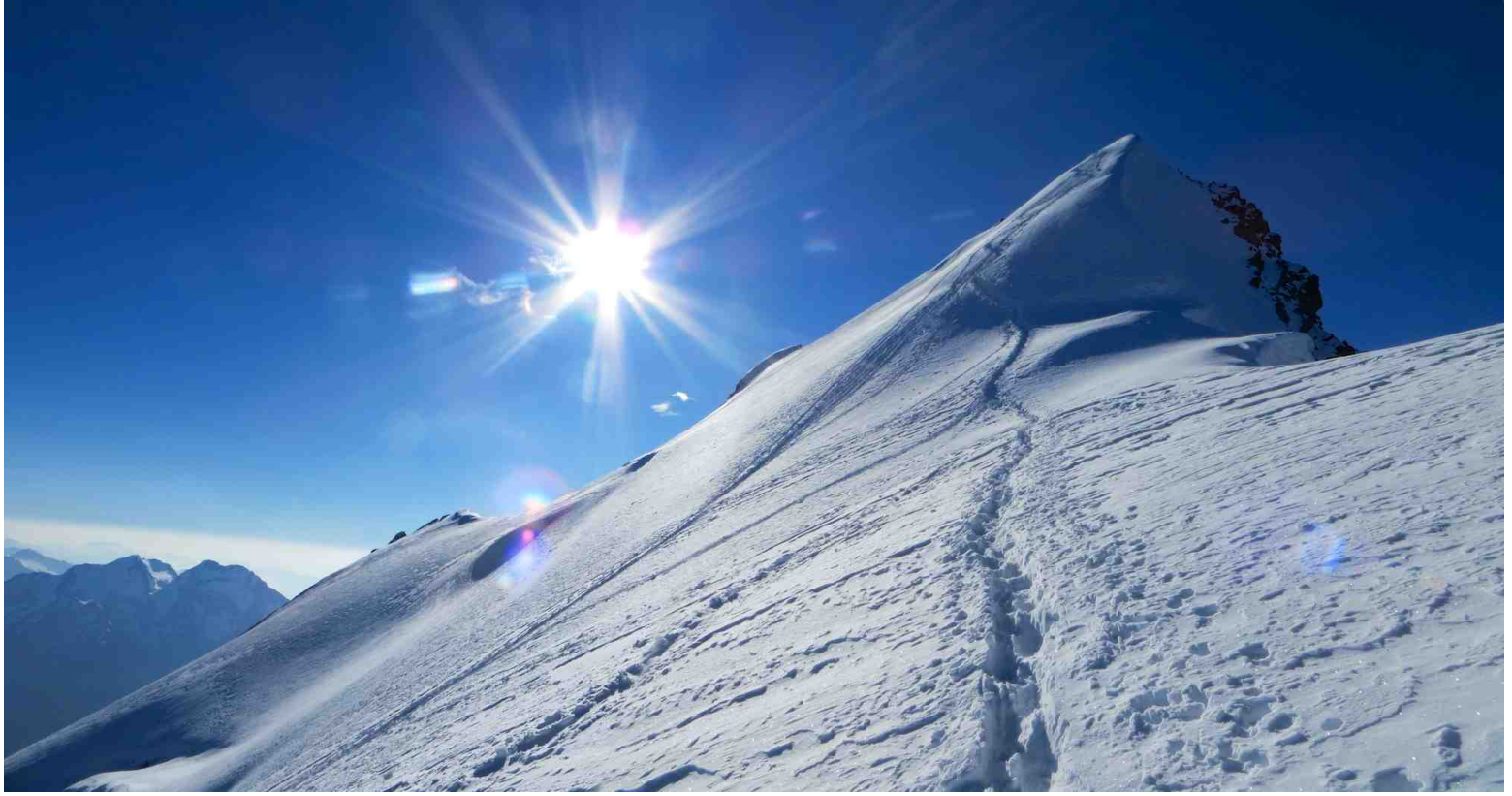
Dom des Mischabels – *Arête du Festi* – Une pente plus raide (45°) se rencontre peu après le début de l'arête
(Photo de [Bibotte](#) sur C2C, du 14 juillet 2018)



Dom des Mischabels – *Arête du Festi* – Milieu de l'arête, après les pentes raides
(Photo d'[Alex Gnaegi](#) sur C2C, du 8 juillet 2018)



Dom des Mischabels – *Arête du Festi* – Une belle arête de neige qui n'a rien à envier à celles d'autres lieux trop visités
(Photo d'Alex Saunier sur C2C, du 26 juillet 2013)



Dom des Mischabels – *Arête du Festi* – Sommet du Dom depuis la Gabel
(Photo d'[Alex Saunier](#) sur C2C, du 26 juillet 2013)