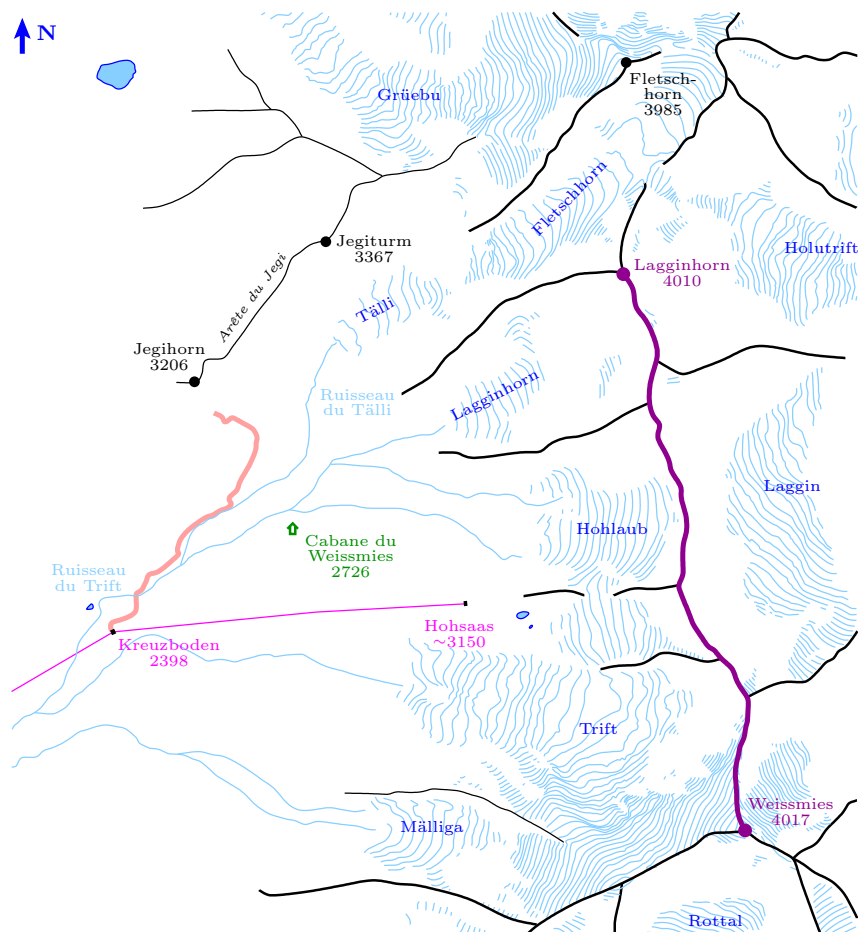


Jägihorn, 3206 m

Face S, *Alpendurst**

L'Arête du Jägi (*Jägigrat*) descend du *Fletschhorn* (3985 m) vers le SW en direction de *Saas Grund* (1559 m). Ultime éminence, clôturant cette arête en son point le plus bas, le *Jägihorn*¹ est ainsi situé dans un cirque de montagnes exceptionnel. Tout au long de l'escalade, on ne se lasse pas de contempler les faces enneigées d'une kyrielle de 4000, dont la plupart sont près et forment le crénelage spectaculaire de la vallée de *Saas*. Nous en avons compté quatorze. Dans le sens des aiguilles d'une montre, on trouve les deux 4000 du coin qui sont le *Lagginhorn* (4010 m), le plus proche, seulement distant horizontalement de 2,6 km, et le *Weissmies* (4017 m), puis viennent le *Nordend*² (4609 m), qui, comme son nom l'indique, garde l'extrémité N du massif du *Mont Rose* et est le plus éloigné, distant de 24,6 km, le *Strahlhorn* (4190 m), le *Rimpfischhorn* (4199 m), l'*Allalin* (4027 m), l'*Alphubel* (4206 m), le trio des *Mischabel*, formé du *Täschhorn* (4491 m), du *Dom* (4545 m) et de la *Lenzspitze* (4294 m) et les quatre sommets de l'Arête du *Nadel* (*Nadelgrat*), à savoir le *Nadelhorn* (4327 m), le *Stecknadelhorn* (4239 m), l'*Hobärghorn* (4217 m) et le *Dirruhorn* (4034 m). C'est sans compter avec les sommets des Alpes bernoises, plus éloignés (le plus proche est l'*Aletschhorn*, horizontalement distant de 34,9 km), donc moins impressionnants et uniquement visibles une fois atteint le haut du *Jägihorn*.

Le *Jägihorn* est connu pour avoir un accès à son sommet par la plus haute via ferrata des Alpes occidentales³; elle fut aménagée durant l'été 2000 [9; 2005]. Cette *cloche rocheuse* a aussi une face S offrant de belles escalades, pas trop difficiles, qui sont aujourd'hui (2022) au nombre de cinq, mais il y a beaucoup d'autres possibilités d'ouverture. D'W en E, on y trouve *Südkante* (*Arête Sud*) ouverte en solitaire en 1922 déjà [5], *Alpendurst* (*Soif Alpine*) datant de 2000, *Bayermann Valbreisch'n* tracée en 2008 [2], *Panorama* créée en 2004 [4]



* Mise à disposition selon les termes de la [Licence Creative Commons "Attribution - Pas d'Utilisation Commerciale - Pas de Modification" 4.0 International](https://creativecommons.org/licenses/by-nc-nd/4.0/).

¹La dent est nommée *Jegihorn* sur la carte nationale suisse (2020), mais on rencontre le plus souvent l'orthographe allemande *Jägihorn* [10, 12].

²Il est nommé *Nord End* dans [1], ce qui pourrait expliquer son appellation, comme l'extrémité N du *Mont Rose*.

³Nous n'avons pas vu de démenti en 2020.

et *Südostgrat*⁴. Cette face bénéficie d'une approche raccourcie grâce à la proximité de la télécabine de *Kreuzboden* (mais on encourage tous ceux qui le peuvent à faire l'approche et le retour à pied depuis *Saas Grund*...). On peut aussi voir ces itinéraires comme une manière d'agrémenter une montée à la *Cabane du Weissmies* (2726 m) lors d'une course programmée sur deux jours, qui sans cela peut se faire détrôner par l'option consistant à faire la même course en un jour, grâce à une montée (trop tardive et donc imprudente) en télécabine à *Hohsaas* (3140 m).

Alpendurst est la plus facile des quatre voies de la face S du *Jäghorn*, avec une homogénéité remarquable dans la difficulté : tout est du niveau 4b ou 4c, pas plus, pas moins ! Avec ses 14 relais, la voie peut sembler chronophage, mais les longueurs sont courtes, si bien qu'on peut parcourir rapidement ses 300 m (4 h en réversible/alterné dans notre cas et on était les derniers...). La conséquence appréciée de la fréquentation justifiée de l'*Alpendurst* est d'être propre, nettoyée de la plupart de ses débris. Malgré cela, le rocher, dont la belle couleur oscille entre le pourpre, l'orange et le marron, ne s'est pas patiné. Mais il faut admettre qu'il est un peu spécial et il faut bien une ou deux longueurs pour en mesurer l'adhérence et en comprendre les caractéristiques. Une fois ces opérations réalisées, sans qu'on en ait vraiment conscience, l'escalade devient un régal, avec presque en permanence de bonnes écailles pour les mains. Vu l'affluence et les délais éventuellement imposés par un aller-retour en télécabine, il peut y avoir un peu de friction entre des cordées légèrement crispées qui n'aiment pas se faire dépasser et d'autres plus rapides qui n'hésitent pas à le faire (parfois en prenant un itinéraire alternatif parallèle, non protégé...). Les rares saillies d'agacement que nous avons pu constater, en observateur, étaient retenues et toujours contrôlées émotionnellement...

On ne peut qu'encourager à réaliser cette course magnifique, à la difficulté modeste, accessible à beaucoup. On comprend pourquoi elle a été incluse dans la sélection des plus belles « escalades-plaisirs » de Suisse, selon von Känel [13 ; 2012, p. 164-165].

Renseignements divers

- Ouvreurs : Georges Gruber (guide de montagne à Grächen [12]) et Thomas Tannast en 2000 [3].



Georges Gruber

- Difficulté
 - [4b, 4c], selon von Känel [12].
 - AD [4c, 4c], selon C2C [3].
- 14 longueurs de 20-40 m [12] (les longueurs les plus difficiles, en 4c, sont en rouge) :

⁴Voir le [site](#) de la *Cabane du Weissmies*.

L1 : 4b, 25 m	L2 : 4c, 30 m	L3 : ?, 30 m	L4 : 4b, 40 m	L5 : 4c, 35 m
L6 : 4c, 30 m	L7 : 4c, ? m	L8 : 4c, 25 m	L9 : 4b, 30 m	L10 : 4c, 25 m
L11 : 4c, 25 m	L12 : 4b, 20 m	L13 : 4c, 30 m	L14 : 4b, 20 m	

- Engagement
 - 3/4 selon von Känel [12] (qui ne relate que des voies d'escalade), probablement parce qu'il s'agit d'une voie d'altitude assez longue, mais ça ne nous semble pas justifié.
 - II selon C2C [3].
- Orientation : S.
- Rocher : très bon gneiss.
- Dénivellations
 - De *Saas Grund* (~1555 m) à *Kreuzboden* (2398 m) : ~843 m.
 - De *Saas Grund* (~1555 m) à l'attaque (~2900 m) : ~1345 m.
 - De *Kreuzboden* (2398 m) à l'attaque (~2900 m) : ~502 m.
 - Escalade : 300 m entre 2900 et 3200 m⁵.
- Horaires
 - Approche de *Kreuzboden* (2398 m) à l'attaque (2900 m) : 1 h 15 [12].
 - Escalade : 4 h - 5 h [6].
 - Du sommet (3206 m) à *Kreuzboden* (2398 m) : 1 h 45 - 2 h [3].

Il faut être rapide si l'on veut faire la course pendant les 9 h (resp. 8 h 15) qui séparent l'arrivée de la première télécabine à *Kreuzboden* du départ de la dernière en juillet-août (resp. juin et septembre-octobre).
- Logement : *Cabane du Weissmies* (2726 m, *Weissmieshütte*), si l'on souhaite faire la course en 2 jours ou la combiner avec une autre ; tél : 027/957 25 54 ; l'accueil est plutôt sympa par rapport à ce que l'on entend [3] !
- Particularité : il peut faire froid lorsque le vent souffle en venant des glaciers tout proches (aussi observé dans [6]).
- Lexique allemand-français :

<ul style="list-style-type: none"> • der <i>Bach</i> : le ruisseau. • der <i>Boden</i> : la terre, le terrain, le sol. • der <i>Brunnen</i> : la fontaine. • der <i>Dom</i> : la cathédrale. • der <i>Durst</i> : la soif. • der <i>Gletscher</i> : le glacier. • der <i>Grund</i> : la base, le fond, le terrain, le fondement. • das <i>Horn</i> : la corne. • der <i>Hütte</i> : la cabane. 	<ul style="list-style-type: none"> • die <i>Kante</i> : le bord, l'arête. • <i>klettern</i> : escalader, grimper, monter. • der <i>Klettersteig</i> : la via ferrata. • das <i>Kreuz</i> : la croix. • das <i>Moos</i> (<i>Mies</i> en dialecte) : la mousse. • der <i>Steig</i> : la montée. • <i>steigen</i> : grimper. • der <i>Süd</i> : le sud. • <i>weiss</i> : blanc. • der <i>Weg</i> : le chemin.
---	--

Équipement, matériel

- P1 selon [3] (prendre uniquement des dégaines et une sangle).
- Corde de 40 m. La voie étant très bien équipée, il faut prendre un nombre suffisant de dégaines, 13-14, et une corde de 50 m, si l'on veut coupler les dernières longueurs.

⁵Selon la CNS.

Accès routier

Sion (491 m) → Sierre (533 m) → Viège (Visp, 651 m) → (vallée de Viège au sud) Stalden (799 m) → (vallée de Saas, *Saastal*, branche E de la vallée, la branche W va vers Zermatt) Saas-Grund (1558 m). [67 km, 1 h 10]

Parking payant au départ du téléphérique.

Approche

- De *Saas Grund* à *Kreuzboden* (843 m de dénivelé)

À *Saas Grund* (~1555 m), il faut rejoindre la station de la télécabine de *Kreuzboden* (2398 m) à l'ENE du centre du village, ce qui peut se faire soit en télécabine, soit en voiture par la route en dehors de la saison touristique, soit à pied.

- La télécabine de *Saas Grund* à *Kreuzboden* est ouverte en juillet-août de 7 h 30 à 16 h 45 (voir le [site de la télécabine](#) pour confirmation). Il est aussi possible de louer des trottinettes pour redescendre de *Kreuzboden* à *Saas Grund* [7], pour varier.
- En-dehors de la période touristique, lorsque la télécabine ne fonctionne pas, on peut essayer d'emprunter la route carrossable qui monte jusqu'à *Kreuzboden*. Elle démarre au N du parking (donc il faut payer celui-ci). Cette route est en principe interdite à la circulation dès *Saas Grund* (un [panneau](#) signale le danger dû aux trottinettes descendant à grande vitesse depuis *Kreuzboden*), mais certains suisses romans l'ont empruntée avec succès [11]⁶.
- On peut monter à pied depuis *Saas Grund*, sans doute en laissant la voiture sur le parking payant du téléphérique (~1555 m). Suivre vers le N la route menant à *Kreuzboden* sur 360 m en longueur où l'on prend la première route en oblique à droite (NE) sur 125 m en longueur pour atteindre un carrefour au point 1605 m. On y prend le *sentier de la fontaine* (*Brunnenweg*) à droite (SE). Ce sentier conduit à *Kreuzboden* (2398 m) en passant par *Brunne* (1890 m), le *Café Triftalp* (2036 m) et *Triftalp* (2074 m). [non réalisé]

- De *Kreuzboden* à l'*attaque* (~602 m de dénivelé)

- De *Kreuzboden* (2398 m), suivre vers l'ENE la piste de la *Cabane du Weissmies* (2726 m). Très vite, vers 2443 m, on traverse le *ruisseau du Trift*⁷ (*Triftbach*) sur un pont en bois. Plus haut, suivre les directions indiquées par les [panneaux](#) « *Jägihorn – 2 Std.* » (2 h) puis « *Klettersteig* » (*via ferrata*), qui permettent de se retrouver en rive droite du *ruisseau du Tälli* (pas de nom sur la CNS, mais il prend sa source dans le *Glacier du Tälli* ou *Tälligletscher*). On y remonte un sentier vers le NE puis le NNE. Au [point 2739 m](#), prendre à gauche le sentier qui conduit au sommet du *Jägihorn* en contournant la face S du *Jegihorn* par la gauche (S).
- Vers 2900 m, quitter ce sentier et traverser vers la droite (E) pour rejoindre rapidement

⁶Nous avons pris cette route en voiture jusqu'à la station intermédiaire de la télécabine (~2065 m) en pleine nuit sans difficulté et l'avons parcourue complètement à pied. Elle est moins bonne sur le haut mais sa pente est toujours faible et elle nous a paru carrossable.

⁷*Ruisseau de X* ou *ruisseau du X* ? Nous avons choisi cette dernière appellation lorsqu'elle sous-entend qu'il s'agit du *ruisseau du glacier X*. Selon [Wikipedia.fr], on devrait dire *Pont du Trift*, mais *Glacier de Trift* (à confirmer par d'autres sources). *Trift* est un toponyme assez fréquent dans la partie germanique des Alpes et pourrait signifier *pâturage* ou *transhumance*. On notera que le *Ruisseau du Trift* ne prend pas sa source dans le *Glacier du Trift*, mais dans le *Glacier du Lagginhorn* et le *Glacier du Hohlaub...*, ce qui rappelle l'incohérence des appellations *Glacier de l'Allalin* et *Glacier du Hobärg* [8].

le pied de la voie. Le nom de la voie est indiqué au [départ](#).

Cheminement

La voie se développe le long d'une ligne pratiquement verticale et il suffit de suivre les points de protection qui sont nombreux. L'estimation de la difficulté et de l'étendue des longueurs sont celles de Jürg von Känel [12].

1. (4b, 25 m) On remonte le [fil d'un pilier](#).
2. (4c, 30 m)
3. (?, 30 m) Dalles.
4. (4b, 40 m)
5. (4c, 35 m) C'est la première difficulté un peu plus sérieuse. On remonte une [fissure plus raide](#) au-dessus et à droite du relais. Celle-ci abouti à une niche dont on sort par la gauche. La suite est moins raide et plus facile.
6. (4c, 30 m)
7. (4c)
8. (4c, 25 m) On remonte des gradins...
9. (4b, 30 m) ...puis un dièdre, en s'aidant du pilier sur sa gauche.
10. (4c, 25 m) On remonte des dalles formant un pilier, qui aboutissent à un léger surplomb que l'on contourne par la droite.

Les 4 dernières longueurs, plus courtes, peuvent être couplées, pourvu que l'on ait 13-14 dégaines et une corde assez longue.

11. (4c, 25 m)
12. (4b, 20 m) D'abord tout droit, puis remonter un couloir-cheminée à gauche.
13. (4c, 30 m)
14. (4b, 20 m)

La voie sort directement au [sommet](#), sur lequel on trouve une croix.

Descente

La description suivante est très détaillée, mais elle peut être utile en cas de visibilité réduite (nuit et/ou brouillard). La descente démarre du sommet du *Jägihorn* (3206 m) pour atteindre *Kreuzboden* (2399 m), soit 807 m de dénivelé. [1 h 45 - 2 h]

- Prendre l'itinéraire balisé en bleu et blanc (aussi des marques jaunes en 2022) qui descend vers l'W pour crapahuter dans de gros blocs et de petits ressauts. Il rejoint un collet vers 3140 m où il tourne à gauche (S). Vers 3000 m, le chemin balisé se dirige vers l'ESE et se transforme progressivement en sentier (un très court passage en via ferrata) pour rejoindre le [point 2739 m](#) où l'on retrouve le chemin de montée.
- Poursuivre sur sentier d'abord vers le S puis le SW en rive droite de ce que l'on pourrait appeler le *ruisseau du Tälli* (pas de nom sur la CNS, mais il prend sa source dans le *Glacier du Tälli* ou *Tälligletscher*), un affluent du *ruisseau du Trift* (*Triftbach*).

- Vers 2490 m, on rejoint une route ([panneau indicateur](#)), pas loin de l'endroit où le *ruisseau du Tälli* se jette dans le *ruisseau du Trift*. Cette route est en rive droite du *ruisseau du Trift* et on la prend en descente vers la droite (SW).
- Après 286 m en longueur, vers 2450 m, quitter cette route par un sentier vers la gauche pour trouver le pont en bois qui traverse le *ruisseau du Trift* (la route que l'on suivait vient buter plus bas sur le ruisseau à un endroit où il est compliqué de le traverser). Après la traversée du pont, poursuivre la descente tout droit vers le S le long d'un sentier qui s'incurve à droite pour rejoindre la route précédente. Après 161 m en longueur, on arrive à *Kreuzboden* (2399 m).

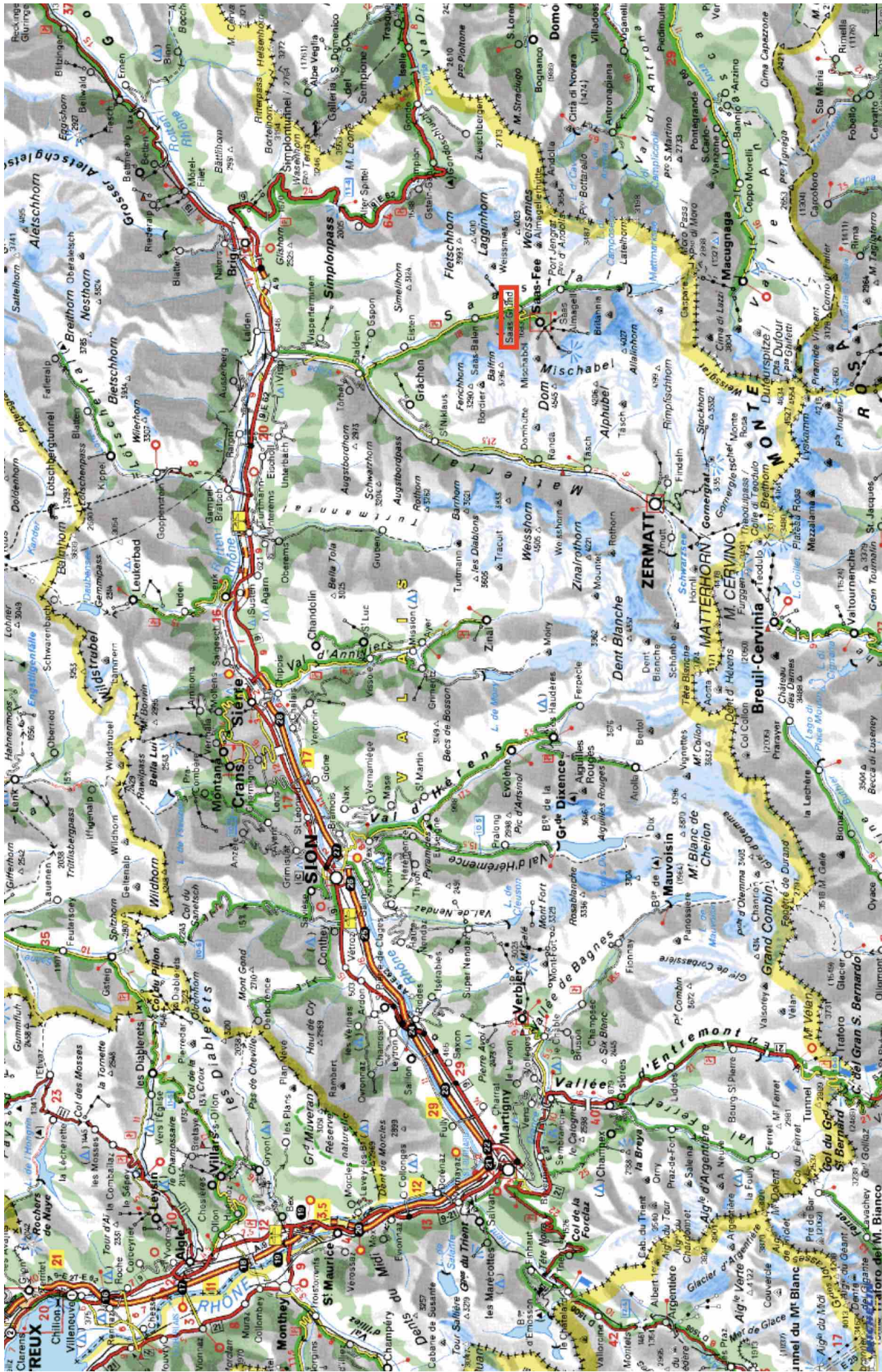
On peut louer des trottinettes pour descendre en pente douce de *Kreuzboden* (2399 m) à *Saas Grund* (~1545 m), soit sur ~849 m de dénivelé.

Rédaction et réalisation

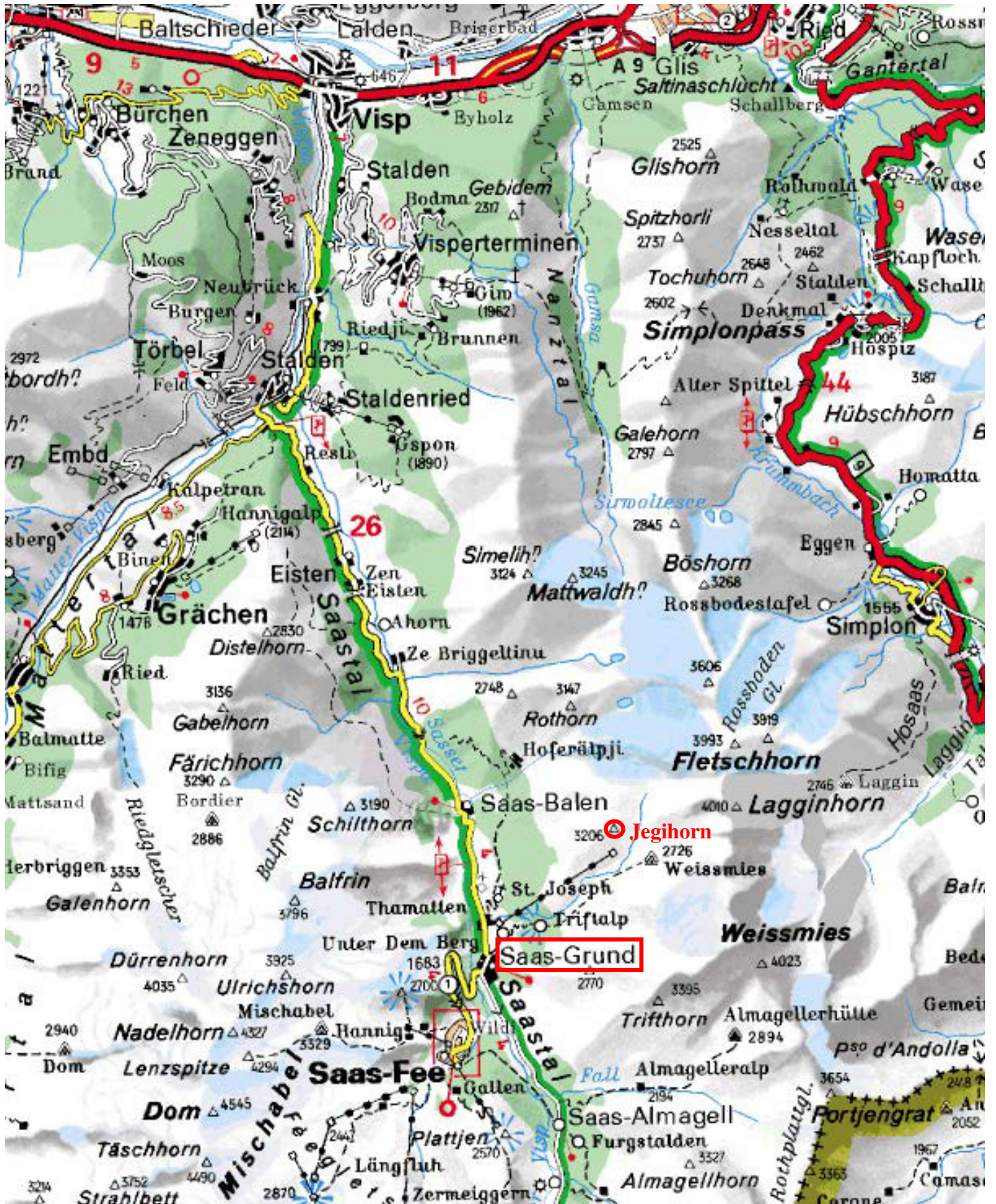
- Rédaction : Ch. Gilbert (Jean-Charles.Gilbert@inria.fr) en août 2020 à partir de bouts de texte de [12, 11, 6, 3] (dernière mise à jour le 28 janvier 2024 à 10 h 54).
- Réalisation : avec Clémence Gilbert le jeudi 5 août 2020 ; grand beau ; il y avait 5-6 cordées dans la voie ; avec les randonneurs et les ferratistes, il devait y avoir une dizaine de groupes au sommet ; nous avons une corde de 2×60 m, ce qui a permis de faire parfois deux longueurs en une (mais ce n'est pas une bonne option s'il y a beaucoup de cordées dans la voie et que l'on ne souhaite pas dépasser, car cela perturbe l'avancement en série des cordées) ; durée de l'escalade : 4 h (c'est à peu près le maximum du temps mis par toutes les cordées ce jour-là...).

Références

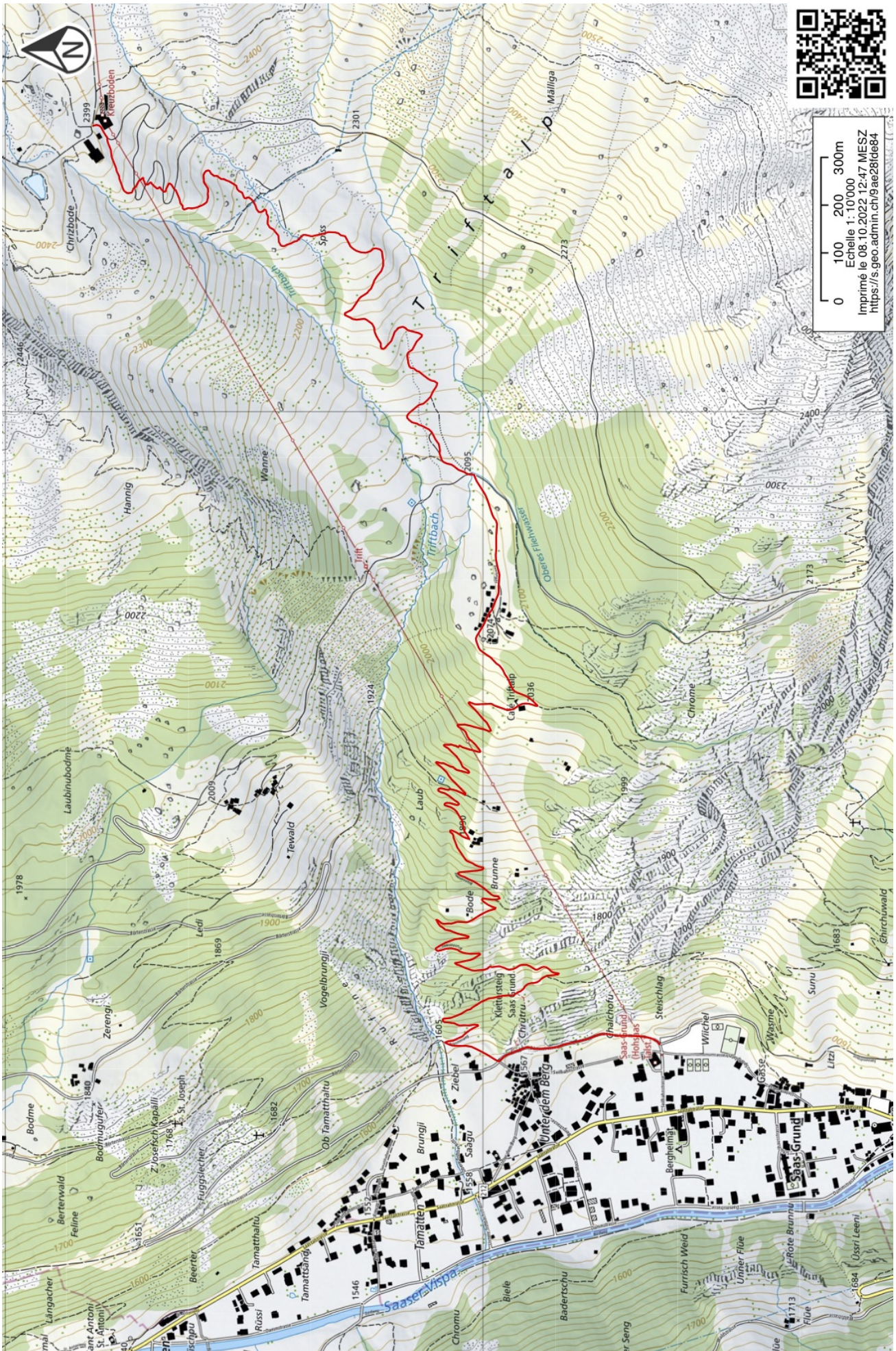
- [1] Edward N. Buxton (1862). [The Nord End of Monte Rosa](#). In Edward Shirley Kennedy, éditeur, *Peaks, Passes and Glaciers*, Tome 2, pages 412–422. Longman, Brown, Green, Longmans, and Roberts. 1
- [2] Camp to Camp (2020). [Jegihorn : Bayermann Valbreisch'n](#). Internet. 1
- [3] Camp to Camp (2020). [Jegihorn : Alpendurst](#). Internet. 2, 3, 6
- [4] Camp to Camp (2022). [Jegihorn : Panorama](#). Internet. 1
- [5] Camp to Camp (2022). [Jegihorn : Arête S \(Südkante\)](#). Internet. 1
- [6] Christel Brun (2010). [Jegihorn - 3206 m](#). Blog. 3, 6
- [7] Drixdrey (2009). [Via Ferrata du Jegihorn](#). Hikr.org (Internet). 4
- [8] J.Ch. Gilbert (2021). [Strahlhorn, 4190 m – Arête NE intégrale](#). Internet. 4
- [9] Iris Kürschner (2005). *Via ferrata Suisse*. Rother. 1
- [10] Michel Vaucher (1979). *Les Alpes Valaisannes – Les 100 Plus Belles Courses*. Denoël. 1
- [11] Dimitri Vernay (2009). [Le Jegihorn, la Rolls du IV+ \(28.10.2009\)](#). Near and Far (Forum). 4, 6
- [12] Jürg von Känel (2004). *Schweiz – Plaisir West*. Édition Filidor, Reichenbach, Suisse. 1, 2, 3, 5, 6
- [13] Sandro von Känel (2012). *Schweiz – Plaisir Selection*. Édition Filidor, Reichenbach, Suisse. 2



Saas Grand – Accès routier I
(ViaMichelin)



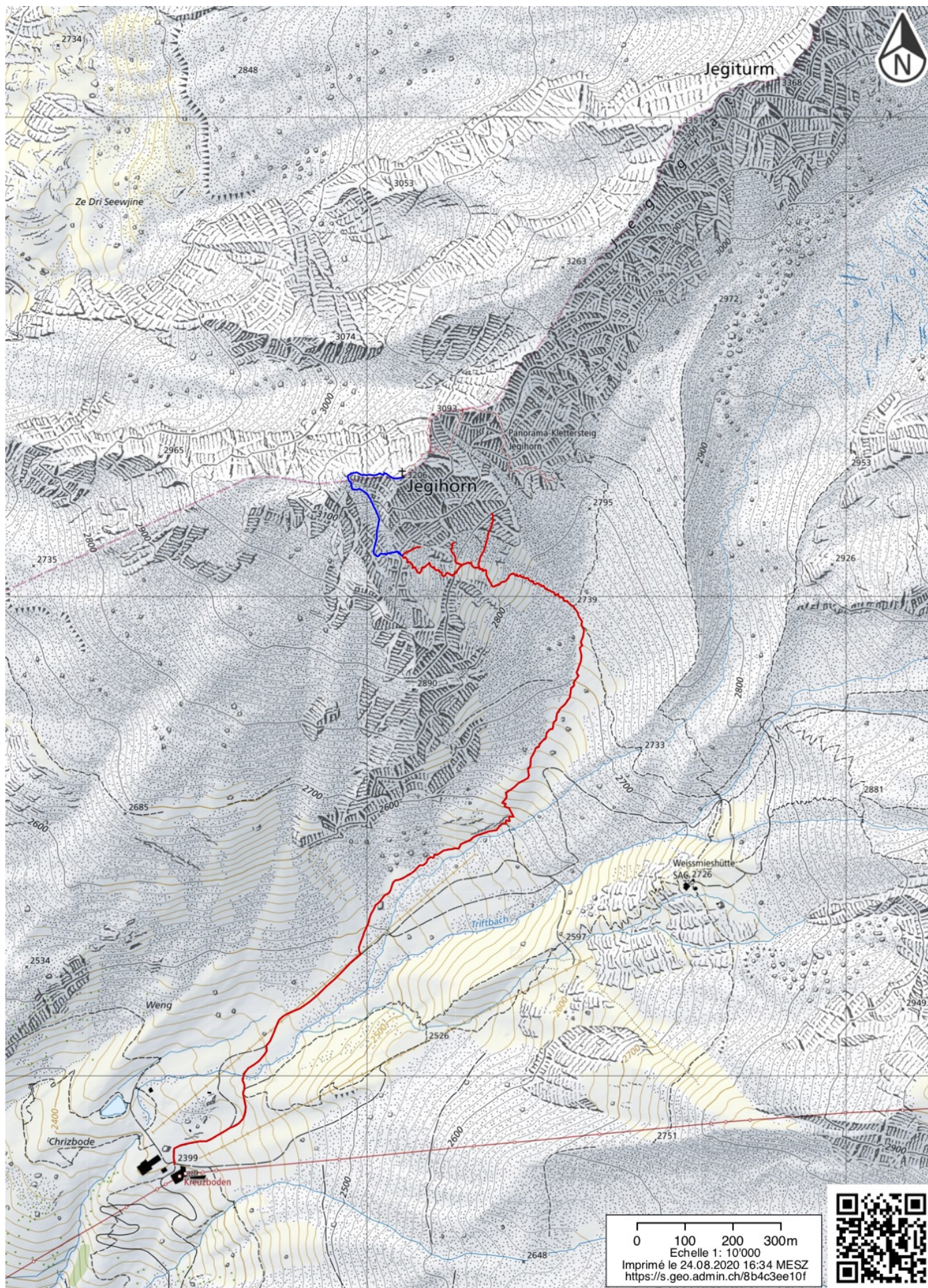
Saas Grund – Accès routier II
(ViaMichelin)



Kreuzboden – Itinéraire de montée à pied depuis Saas Grund
 (Carte nationale suisse au 10000^e)



Saas Grund – Panneau au début de la route d'accès à *Kreuzboden*
« Autorisé avec autorisation spéciale de la municipalité »
« Danger! Trottinette et VTT en déplacement »
(Photo prise le 21 septembre 2022)



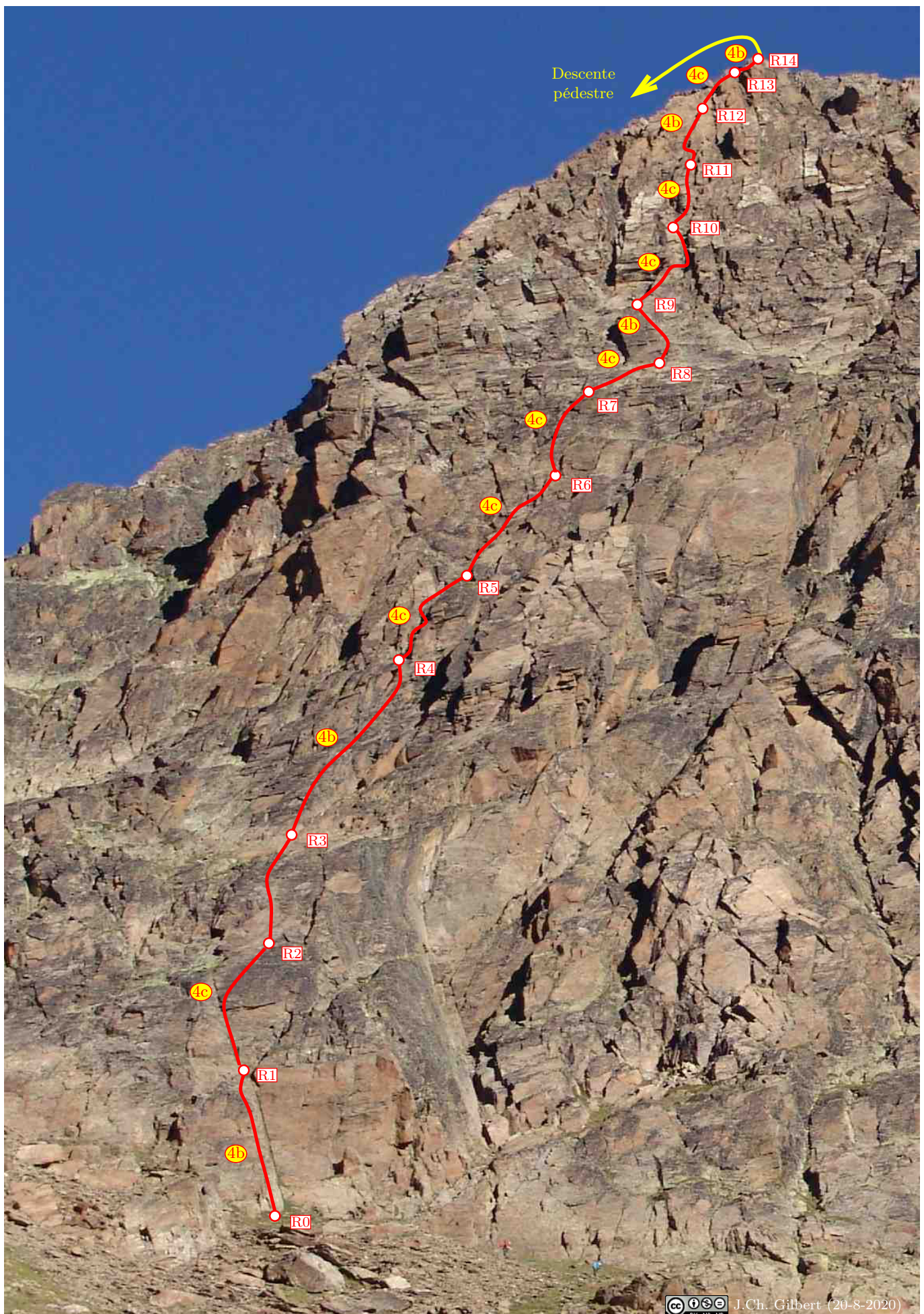
Jägihorn – Alpendurst – Approche depuis Kreuzboden (rouge) et descente (bleu)
(Carte nationale suisse au 10 000^e)



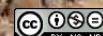
Jäghorn – Südkante – Deux jalons de l'approche depuis *Kreuzboden* : on suit les panneaux « Jäghorn », puis « Klettersteig » (*Via ferrata*), qui permettent de se retrouver en rive droite du *ruisseau du Trift*, puis, à droite, le point 2739 m où l'on bifurque à gauche (W)
(Photos prises le 5 août 2020)



Jäghorn, face S – 1: *Südkante* (*Arête Sud*) [4c, 5a+], 2: *Alpendurst* (*Soif Alpine*) [4b, 4c], 4: *Panorama* [5b, 5b]
(Photo prise le 5 août 2020)



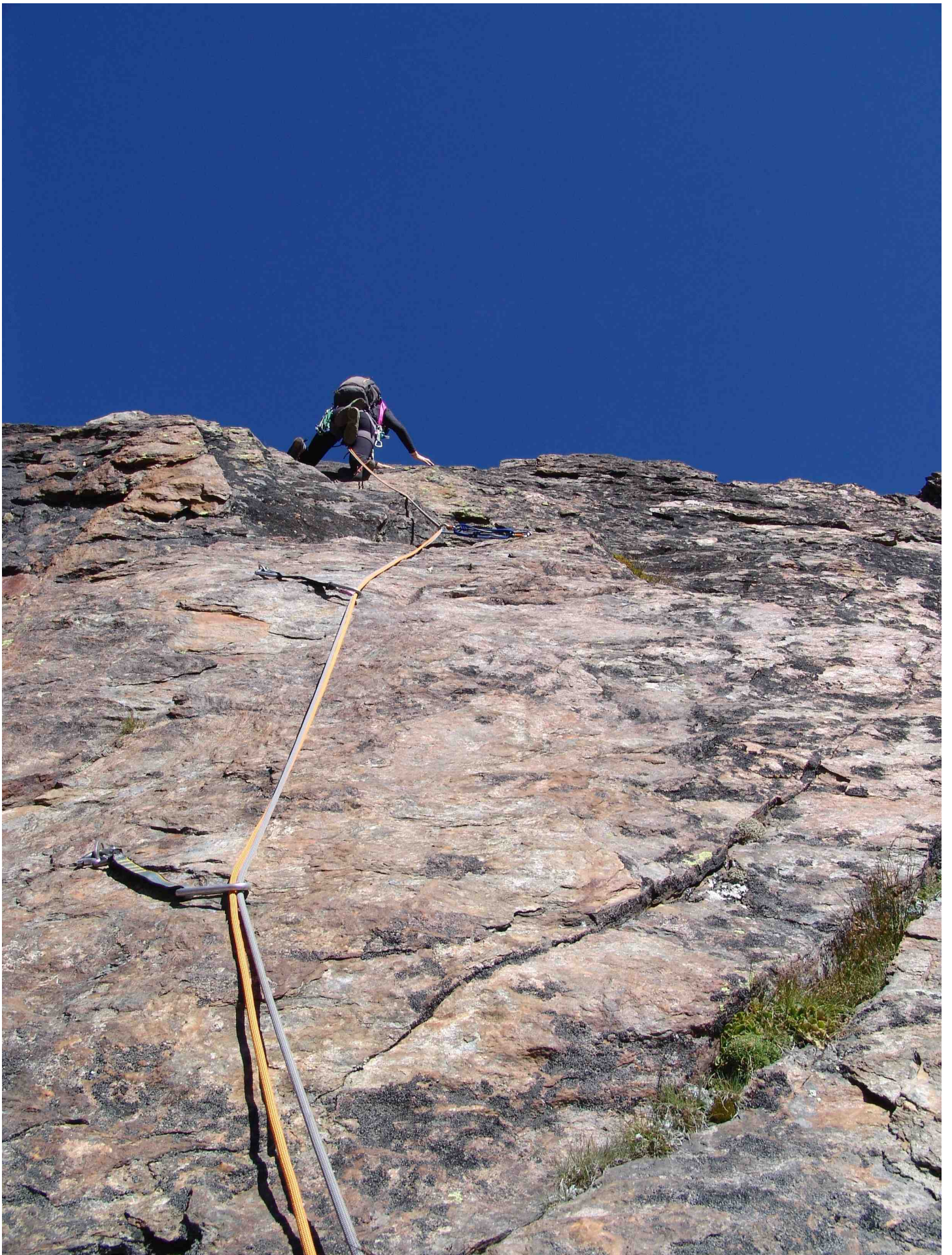
Jägihorn – Alpendurst – Topo approximatif : début correct, mais dès L2 et R3, c'est beaucoup moins sûr ; L5, L10 et L12 sont sans doute au bon endroit, mais les autres... (Photo prise le 5 août 2020)



J.Ch. Gilbert (20-8-2020)



Jäghorn – *Alpendurst* – Voici comment se présente le départ de la voie, avec son nom écrit et de la concentration...
(Photo prise le 5 août 2020)



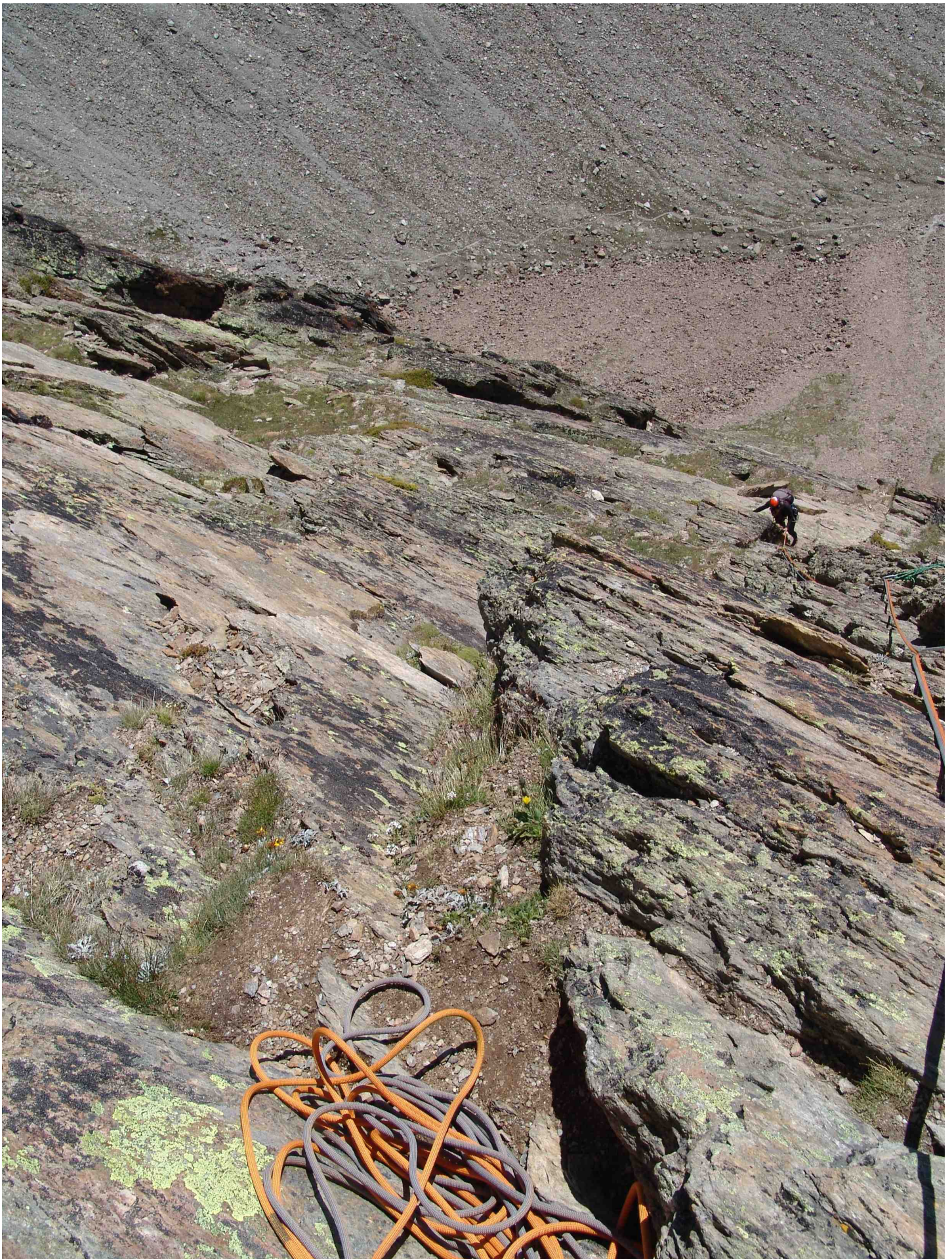
Jäghorn – *Alpendurst* – Plus beaucoup de souvenir de L3 (4b)
(Photo prise le 5 août 2020)



Jägihorn – *Alpendurst* – L5 (4c) est la première longueur un peu plus difficile, plus raide
(Photo prise le 5 août 2020)



Jägihorn – *Alpendurst* – Rien de particulier à dire sur L7 (4c), mais elle était bien agréable
(Photo prise le 5 août 2020)



Jäghorn – *Alpendurst* – L8 (4c) et L9 (4b) réunies ?
(Photo prise le 5 août 2020)



Jägihorn – *Alpendurst* – L10? (4c) remonte des dalles formant pilier, puis contourne un petit toit par la droite
(Photo prise le 5 août 2020)



Jäghorn – *Alpendurst* – L11 ? (4c) ; le vide s'est creusé
(Photo prise le 5 août 2020)



Jäghorn – *Alpendurst* – Dans L12? (4b), on s'élève d'abord tout droit, puis on prend le couloir-cheminée à gauche
(Photo prise le 5 août 2020)



Jäghorn – *Alpendurst* – Séance de **yoga postural** au sommet, à 3206 m, devant le Weissmies ; pas mieux
(Photo prise le 5 août 2020)