

# Aiguille d'Orny, 3149 m

## Face S, *La Moquette*\*

Les [Aiguilles d'Arpette](#) forment un ensemble d'éminences rocheuses dominant le nord de la Cabane d'Orny au nord-est du massif du Mont Blanc, séparant ainsi en partie le *Val d'Arpette* au nord du *Val d'Orny* (cette dernière appellation nous est peut-être propre). Se succèdent d'ouest en est le long d'une échine rocheuse, l'*Aiguille d'Orny* (3149 m), une pointe (3058 m) sans nom sur la carte nationale suisse et l'*Aiguille de la Cabane* (2998 m), à peu près au nord de l'*ancienne* cabane d'Orny<sup>1</sup>. L'aiguille d'Orny est une montagne pointue, un piton granitique coloré, dont la partie supérieure, étroite et élancée, repose sur un large socle. Ses sommets SW et NE ne sont accessibles qu'après une escalade difficile. L'espace réduit du sommet NE et son relief chaotique inconfortable renforcent l'impression d'y être momentanément invité, en équilibre instable au bout d'un doigt vertical pointant vers le ciel, isolant les visiteurs du paysage rocailleux et glaciaire qui les entoure. Cette configuration naturelle magnifie le panorama qui y est offert et souligne le côté éphémère de l'instant vécu.

Du sommet de l'Aiguille d'Orny descend une épaule se dirigeant vers l'E et le SE, que l'on appellera ici l'*épaule ESE*. Le côté ouest de cette épaule forme une face de l'Aiguille d'Orny, approximativement orientée au S, que l'on appellera ici la *face S*. Cette face est découpée par des couloirs en un ensemble de contreforts offrant diverses voies d'escalade. De gauche à droite ont été tracées *Classique Sud* (D inf), *Gérémiade* (TD), *Quiche moraine* (ED inf) et *La Moquette* (D). Ces itinéraires sans approche glaciaire peuvent être des objectifs en soi ou agrémenter une montée à la cabane du Trient. Ils se déploient sur un granit d'excellente qualité.

La voie la plus facile est donc *Classique Sud*, qui est suivie de près par *La Moquette*. Cette dernière est magnifique, de difficulté modérée et se déroule sur un solide granit doré. Nous l'avons préférée à *Classique Sud* du fait de la qualité de son rocher, de sa meilleure exposition et de la beauté de son escalade, mais elle demande d'être à l'aise dans le 5b. Elle se structure en deux parties, avec une échappatoire entre celles-ci. La première partie remonte un éperon séparé de la face sud par une profonde entaille et la seconde, qu'il serait dommage d'éviter, parcourt en trois superbes longueurs le ressaut terminal vertical pour atteindre le sommet NE. Le nom de la voie est rappelé par un [morceau de moquette](#) accroché au premier ancrage, à son attaque.

### Renseignements divers

- Auteurs : Raymond Angéloz et Charles-Henri Morier en 1995 selon [3] (1999, selon [2]). Raymond Angéloz était gardien de la cabane d'Orny lors de nos passages en 2007, 2008 et 2016.
- Difficulté : D [4c, 5b], selon [3, 2, 1].
- 9 longueurs (les longueurs-clés sont en rouge, E : échappatoire) :

1)	<span style="border: 1px solid black; padding: 0 2px;">L1: 4c..5a</span>	<span style="border: 1px solid black; padding: 0 2px;">L2: 4b</span>	<span style="border: 1px solid red; padding: 0 2px;">L3: 5b..5b+</span>	<span style="border: 1px solid black; padding: 0 2px;">L4: 4a..4b</span>	<span style="border: 1px solid black; padding: 0 2px;">L5: 4b..4c</span>	<span style="border: 1px solid black; padding: 0 2px;">L6: 3</span>	<span style="border: 1px solid green; padding: 0 2px;">E</span>
2)	<span style="border: 1px solid black; padding: 0 2px;">L7: 4c</span>	<span style="border: 1px solid black; padding: 0 2px;">L8: 4b</span>	<span style="border: 1px solid red; padding: 0 2px;">L9: 5b</span>				

\* Mise à disposition selon les termes de la [Licence Creative Commons "Attribution - Pas d'Utilisation Commerciale - Pas de Modification" 4.0 International](#).

<sup>1</sup>En 2016, l'altitude de ces pointes variaient avec la précision de la carte nationale suisse (elles sont créditées d'un mètre de plus sur la carte aux grandes échelles).

- Engagement : II, selon [1].
- Rocher : granit.
- Orientation : S.
- Carte : CN Suisse 1345 (Orsières).
- Dénivellation : 250 m selon [3, 2, 1].
- Horaire : approche : 35..45 min [3, 2, 1] ; escalade : 2 h..3 h [2] ; descente au refuge : 1 h [2].
- Cabane d'Orny : 027 783 18 87, [cabanedorny@netplus.ch](mailto:cabanedorny@netplus.ch), [www.cabanedorny.ch](http://www.cabanedorny.ch).

### Équipement, matériel particulier

- Très bien équipée (4/4 selon [3]), avec des spits toujours bien placés et deux ancrages à chaque relais, le plus souvent reliés par une chaîne avec maillon rapide. La voie a été rééquipée en juin 2016 [1].
- Corde de 50 m. Se grimpe en chaussons et parfois en grosses pour l'entraînement au mixte.

### Accès à la cabane d'Orny

Le point de départ naturel de la course est la cabane d'Orny (2826 m). On peut aussi faire la course lors d'une montée à la cabane du Trient.

On peut atteindre la cabane d'Orny (2826 m) du bas d'au moins deux façons, que nous décrivons de la plus rapide à la plus longue.

- [Martigny \(467 m\)](#) → [Champex \(1477 m\)](#).  
Coordonnées WGS 84 : 46°01'55" N – 7°06'25" E ou (46.03169, 7.10671).  
Montez en télésiège aux *Grands Plans* (2194 m) de *La Broya*<sup>2</sup>. Le sentier de la cabane remonte la Combe d'Orny d'abord à flanc de coteau, puis prend le replat en haut de la combe et enfin suit la moraine en rive gauche du Glacier d'Orny.  
Dénivelé à pied : 632 m (2 h, descente 55 min en allant très vite).
- [Martigny \(467 m\)](#) → [Sembrancher](#) → [Orsières](#) → [Som la Proz](#) → [Praz de Fort](#) → [Prise d'eau de Saleina](#).  
Coordonnées WGS 84 : 45°59'08" N – 7°05'41" E ou (45.98547, 7.09471).  
La route autorisée s'arrête un peu avant la prise d'eau à 1540 m env., proche d'un ancien refuge. Passer près de ce refuge situé après un lacet (route barrée), puis prendre un sentier balisé (blanc-rouge-blanc), qui conduit à la cabane en remontant le vallon d'Arpette de Saleina par la rive gauche de la Reuse d'Orny et en passant devant le Petit Clocher du Portalet (2823 m), puis en remontant la moraine de la rive gauche du Glacier d'Orny.  
Dénivelé : 1286 m env.

### Approche

De la cabane d'Orny, prendre le [chemin](#) qui monte à la Cabane du Trient (3170 m). Celui-ci démarre dans le coin NW de la Cabane d'Orny, contourne par le N le lac qui la jouxte et franchit le bas de l'épaule ESE de l'Aiguille d'Orny. On voit alors la face S et on peut y repérer deux éperons : à gauche, celui de *Quiche moraine* qui est doré et à droite,

<sup>2</sup>Télésiège de *La Broya*. AR : 19 FS, en 2016.

celui de *La Moquette* qui est plus blanchâtre. Le [départ](#) de la voie est situé sur le flanc droit de ce dernier éperon et est repérable par le [morceau de moquette](#) qui est suspendu au premier ancrage.

## Cheminement

On peut suivre la voie en repérant les ancrages les uns après les autres.

L'estimation des difficultés des longueurs est indiquée par (d1/d2), où d1 est l'estimation d'Olivier Roduit [3; 2011] et d2 est celle de Laroche et Lelong [2; 2016]. En cas d'accord, une seule estimation est donnée.

1. (4c/5a, 30 m) Belle longueur, de difficulté constante. Remonter des murs, droit au-dessus de l'attaque, pour rejoindre l'arête.
2. (4b, 20 m) On poursuit par l'arête et on termine par une dalle à grattons sur son flanc gauche.
3. (5b/5b+, un pas) Remonter le mur fissuré au-dessus du relais, sur le flanc gauche de l'arête, et en sortir par la droite (c'est la principale difficulté de la longueur). Poursuivre le long de l'arête (4c superbe [2]).
4. (4b/4a) Poursuivre l'arête.
5. (4c/4b) Poursuivre l'arête jusqu'à ce qu'elle se raidisse fortement. Traverser alors quelques mètres à gauche et s'élever jusqu'au sommet secondaire qui chapeaute l'arête et définit ainsi la première partie de l'ascension.
6. (3, 60 m) Grande longueur de liaison qui pourra se terminer à corde tendue (ou se faire entièrement les anneaux à la main, pour ceux qui ont le pied sûr) pour rejoindre le bas du ressaut sommital. Le relais, qui n'est pas visible depuis R5, est situé à droite de la face, à l'aplomb de la ligne de spits qui dessinent la longueur suivante.

Au lieu de rejoindre R6, on peut s'échapper de la voie en rejoignant l'épaule ESE située à droite (E) de L6 et rejoindre ainsi le chemin de descente.

7. (4c) Remonter de magnifiques murs verticaux bien pourvus en prises de main franches.
8. (4b) Poursuivre par un mur vertical à gauche du relais puis par des dalles moins pentues. On traverse la [vire de descente](#). Relais un peu plus haut à gauche.
9. (5b) Splendide longueur, de difficulté technique constante et sans doute inférieure au 5b annoncé, mais impressionnante par sa verticalité (il faudra veiller à s'économiser les bras par un bon placement des pieds!). Prendre une fissure-cheminée verticale à gauche du relais (5a [2]). La quitter par la gauche lorsqu'elle devient surplombante. Poursuivre par une seconde fissure-cheminée verticale jusqu'au sommet (5b [2]).

## Retour

- Du sommet, faire un rappel de 25 m vers l'E le long de la verticale de la dernière fissure-cheminée de la voie, à partir du dernier relais chaîné, pour atteindre la [vire de descente](#) qui débute 5 m sous R8 et se prolonge à gauche en descendant (ne pas descendre plus bas). Au bout de cette vire horizontale de 10–15 m, que l'on suit à gauche en descendant, on peut enlever les chaussons.
- Descendre dans le prolongement de cette vire. Poursuivre le long d'une sente qui descend les éboulis de l'épaule ESE jusqu'à un gros cairn. De là, il y a deux possibilités.

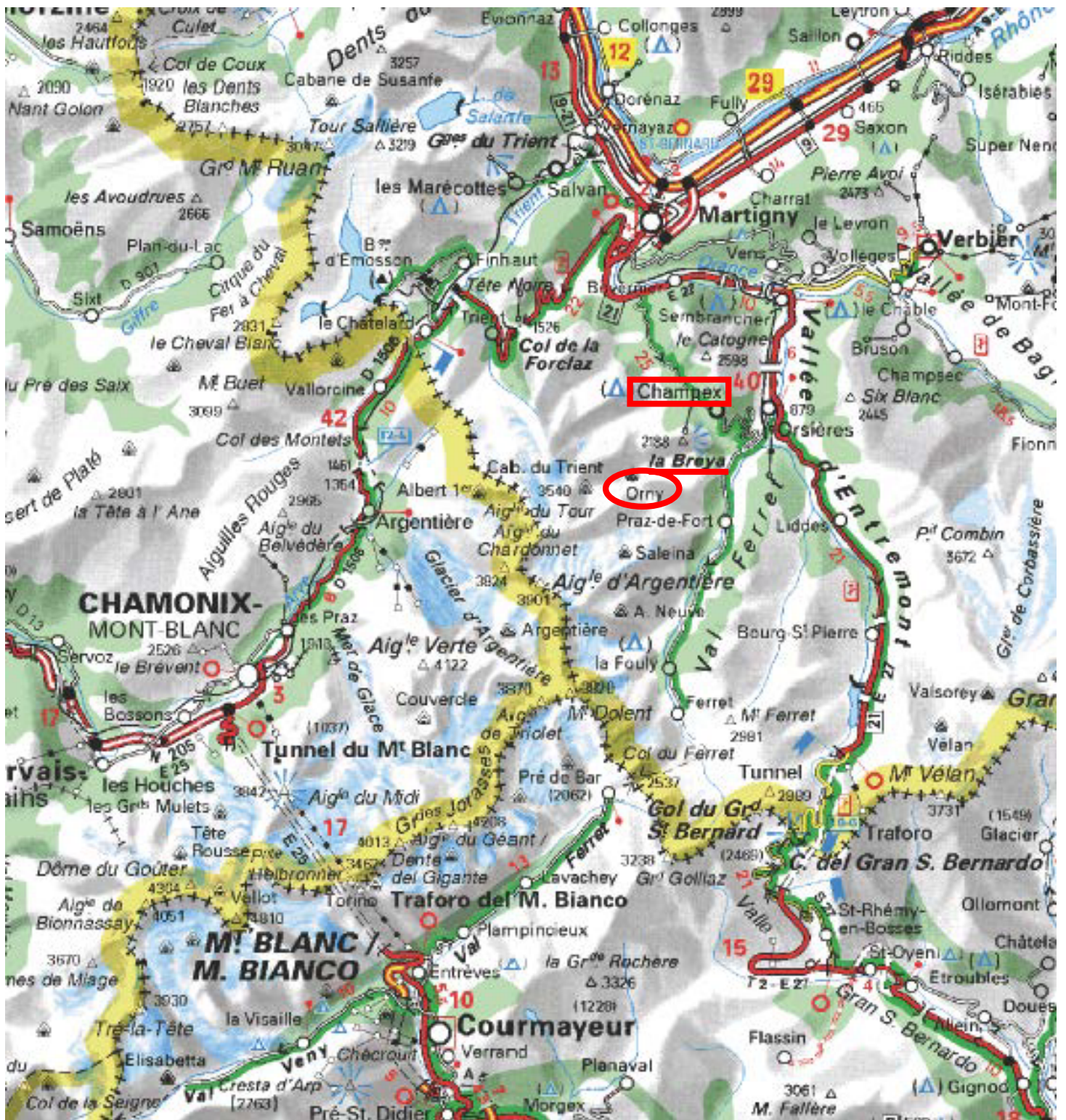
- Partir à droite et descendre des couloirs raides le long d'une sente louvoyante balisée de cairns, pas toujours faciles à repérer. On rejoint ainsi le bas de la face S et le sentier de l'approche.
- Partir à gauche vers l'E et aller chercher le haut d'un couloir indiqué par deux cairns jumeaux. Ce couloir est très visible depuis le refuge. Descendre dans le couloir (raide et délicat), puis les éboulis, jusqu'au chemin qui conduit au refuge. [1] [non réalisé]

### Rédaction et réalisation

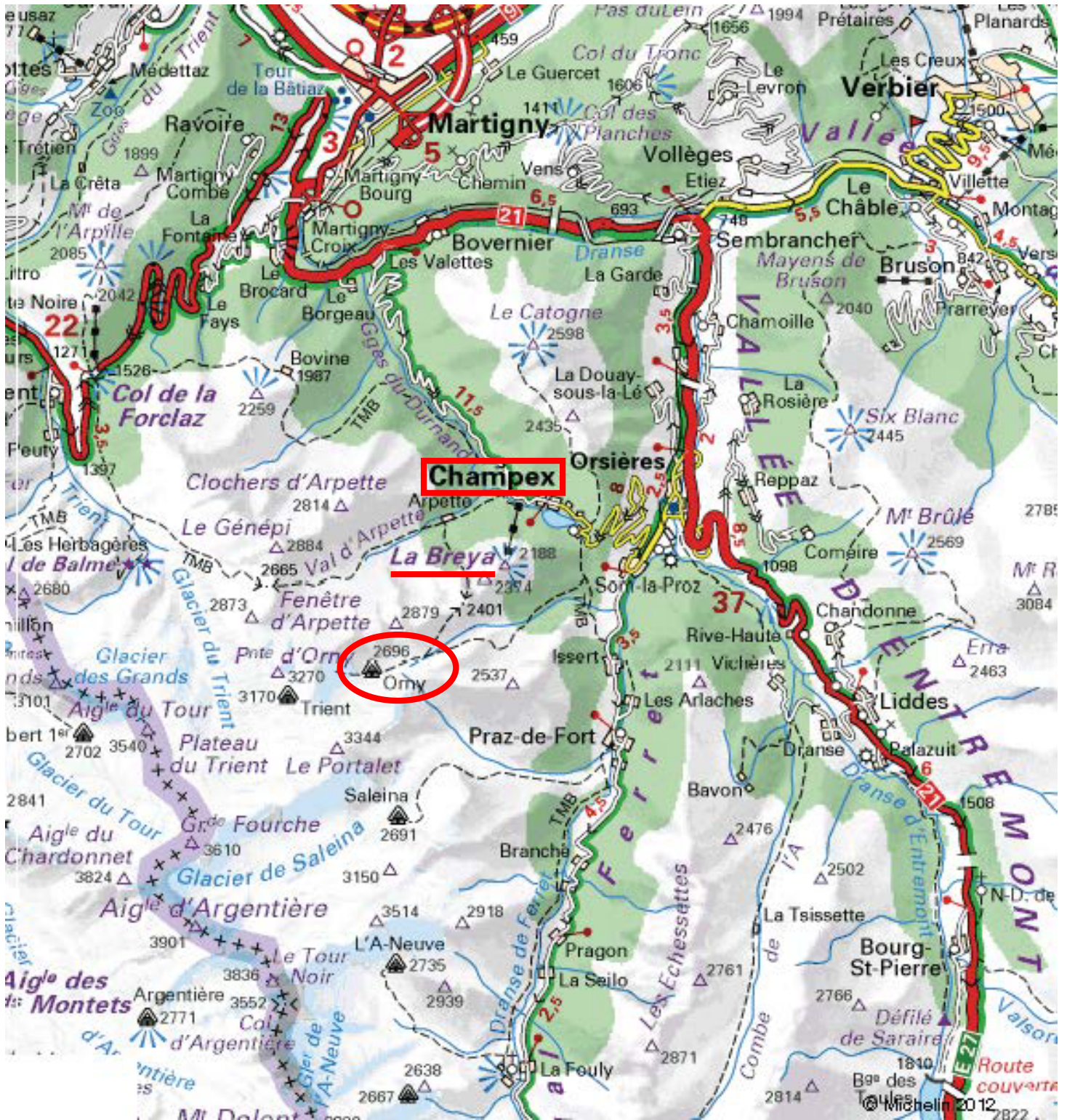
- Rédaction : J. Ch. Gilbert ([Jean-Charles.Gilbert@inria.fr](mailto:Jean-Charles.Gilbert@inria.fr)) en septembre 2016 (dernière mise à jour le 13 août 2019).
- Réalisations :
  - avec Clémence Gilbert et Paul-Eugène Gilbert, le samedi 3 septembre 2016 ; il y avait deux autres cordées derrière nous ; corde à double de  $2 \times 50$  m.
  - avec Nicolas Sirletti (cordée cousine formé de Charles Poisson et Clémence Gilbert), le mardi 30 juillet 2019 ; ce jour de beau temps, il n'y avait pas d'autre cordée dans la voie, mais plusieurs autres dans d'autres voies (*Classique Sud* et *Gérémiade*). Corde à double de  $2 \times 45$  m.

### Références

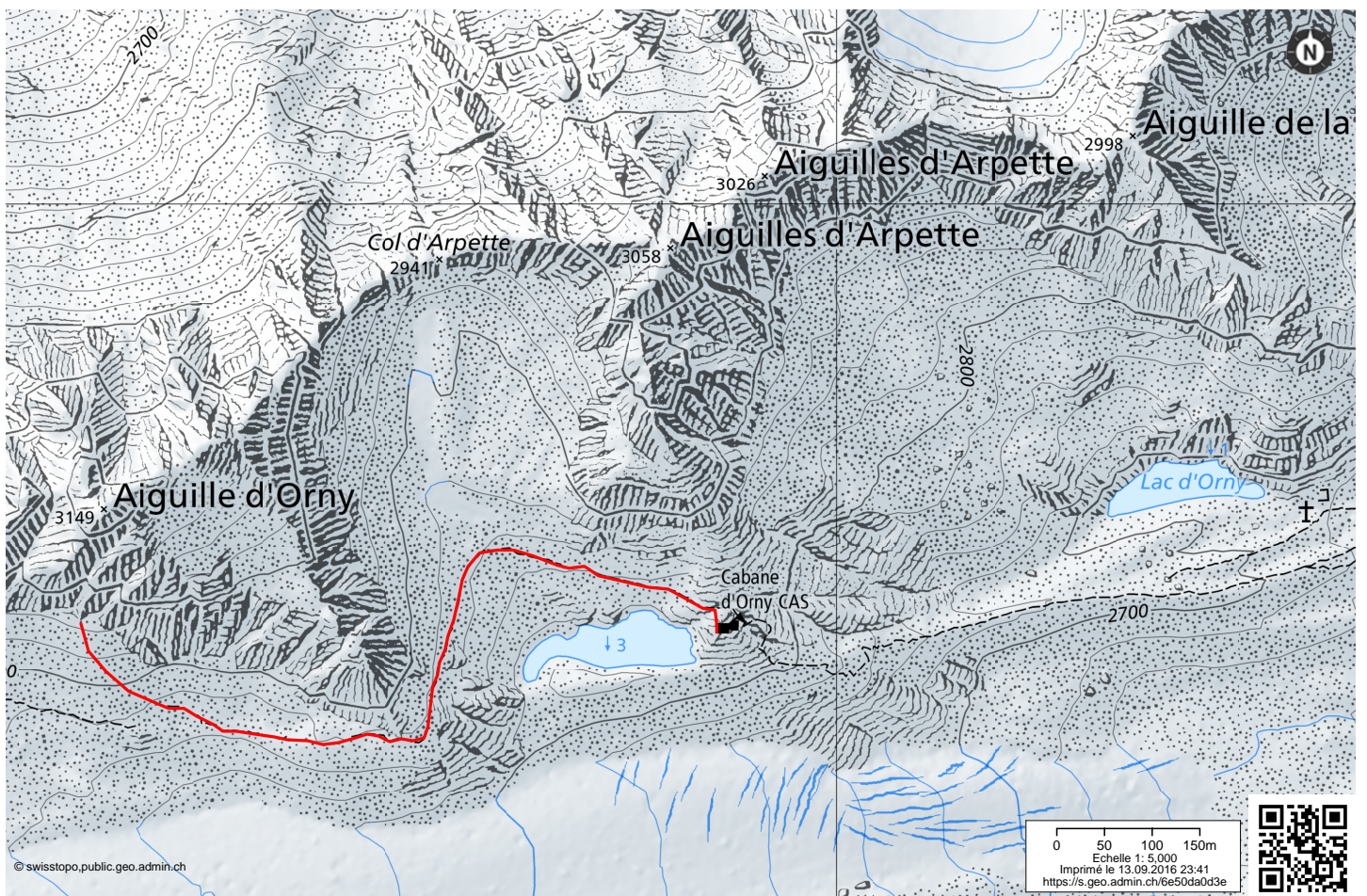
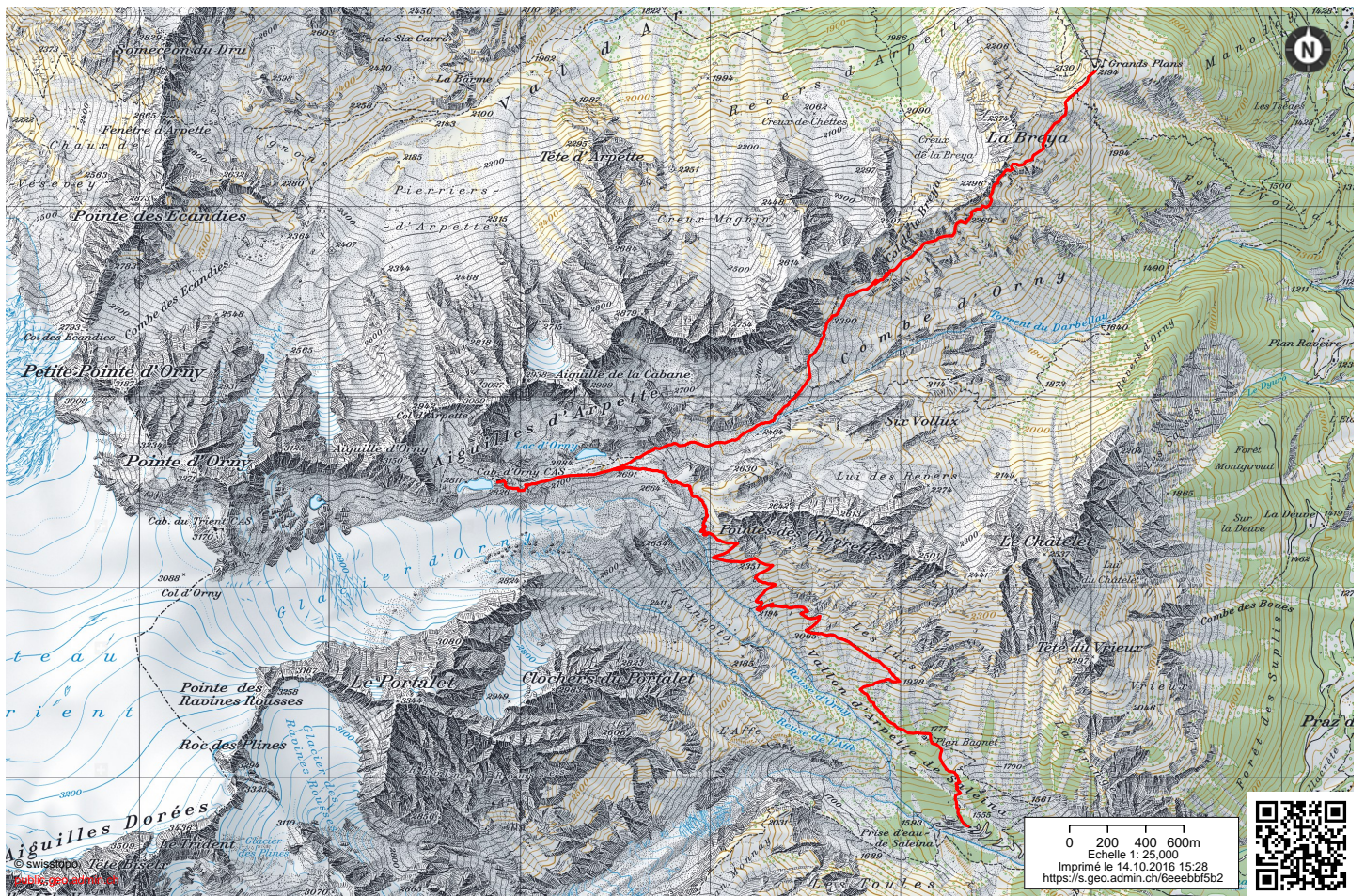
- [1] Camp to Camp (2016). *Aiguille d'Orny : La Moquette (arête S)*. Internet. 1, 2, 4
- [2] Jean-Louis Laroche, Florence Lelong (2016). *Sommets du Mont-Blanc – Les plus belles courses de Facile à Difficile*. Glénat. 1, 2, 3
- [3] Olivier Roduit (2011). *Entremont Escalades*. Olivier Roduit. 1, 2, 3



Aiguille d'Orny - La Moquette - Accès rapide à la cabane d'Orny I  
(ViaMichelin)



Aiguille d'Orny - La Moquette - Accès rapide à la cabane d'Orny II  
(ViaMichelin)



Accès à la cabane d'Orny depuis La Brea ou la Prise d'Eau de Saleina (en haut)  
 Approche de *La Moquette* depuis la cabane d'Orny (en bas)  
 (cartes nationales suisses au 25 000<sup>e</sup> et au 5 000<sup>e</sup>)



Aiguille d'Orny - *La Moquette* - Repérage de l'attaque par le morceau de moquette suspendu au premier spit  
(photo prise le 3 septembre 2016)





Aiguille d'Orny - *La Moquette* - Fin de L1 (4c) ; les Aiguilles Dorées apparaissent au-dessus du Plateau du Trient  
(photo prise le 3 septembre 2016)



Aiguille d'Orny - *La Moquette* - Une escalade plaisir (L2, 4b) qui se termine par la dalle à grattons à l'avant-plan  
(photo prise le 3 septembre 2016)



Aiguille d'Orny - *La Moquette* - À la sortie du court mur difficile de L3 (5b), qui est sur l'autre flanc de l'arête  
(photo prise le 3 septembre 2016)



Aiguille d'Orny - *La Moquette* - Les beaux feuillets granitiques colorés de L7 (4c), à prendre à pleine main  
(photo prise le 3 septembre 2016)



Aiguille d'Orny - *La Moquette* - À la sortie de la première fissure-cheminée de la verticale L9 (5b) ;  
la flèche bleue indique la vire de descente à atteindre en rappel et la direction à suivre pour rejoindre l'épaule ESE  
(photo prise le 3 septembre 2016)