

Boutsés du Pleureur, 2230 m env. Face W, *Hymne à la Joie* (2 longueurs)

Escalade principalement en dalle sauf les longueurs difficiles de la fin.

Commentaires C2C : Faire attention à la caillasse sur les vires. Le rocher est globalement bon mais demande de l'attention par endroits.

Renseignements divers

- Auteurs : de L1 à L5 (ouverture du bas), Christophe Berclaz et Gilbert Hiroz en 1995 ; de L6 à L12 (ouverture du bas), Gilbert Hiroz et Olivier Roduit en 1999 [2].
- Difficulté : TD [6a, 6b] selon [2], mais on peut ne faire que les 7 longueurs de la première partie en 5c max.
- 12 longueurs qui se divisent en 2 parties, avec une échappatoire entre les deux (les longueurs-clés sont en rouge, E : échappatoire) :

1) L1: 5c L2: 5a L3: 5b L4: 5b L5: 5b L6: 5b L7: 3 E
2) L8: 5b L9: 6a+ L10: 4a L11: 6b L11: 5c

- Engagement : II [1].
- Orientation : W.
- Dénivellation : 290 m env (entre 1940 m et 2230 m env.).
- Horaire : approche 30 min selon [2].
- Condition particulière : le rocher reste longtemps mouillé après la pluie du fait de suintements et de résurgences, ce qui pourrait justifier le nom de la montagne. Éviter aussi le début de saison, lorsqu'il y a encore des névés surmontant la voie.
- Toponymie. *Boutse* signifierait *étable, pâturage à porcs* en patois valaisan [3]. Le *Pleureur* est la montagne au-dessus de l'endroit qui nous intéresse, haute de 3704 m. Dans le cas des *boutsés du Pleureur*, les constructions ont disparu [3].

Équipement, matériel

- Très bien équipé (xxxx selon [2] et P1 selon [1]). Un rééquipement « plaisir » en inox 10mm a été réalisé par Olivier Roduit en 2016/2017 [1].
- Coinceurs et friends sont difficiles à placer et on peut d'ailleurs s'en passer.
- 12 dégaines.

Accès routier

La voie se trouve sur le flanc E du val de Bagnes, à quelques kilomètres en aval du barrage de Mauvoisin.

Martigny (471 m) —[route du Grand-Saint-Bernard]→ Sembrancher (715 m) —[val de Bagnes]→ Le Châble (821 m) → Champsec (901 m) → Lourtier (1072 m) → Fionnay (1490 m) → Bonatchiesse (1577 m). Poursuivre en direction du barrage de Mauvoisin. On passe dans un tunnel ; 1,5 km après celui-ci, parquer à droite (arrêt de bus : Pont de Mauvoisin).

Approche

Prendre le chemin pédestre qui démarre de l'autre côté de la route (panneau jaune : *Vasevay, Écuries du Crêt, Louvie*). Marcher 5 min et après avoir traversé le torrent/ravine, quitter le chemin balisé sur la droite (cairns et balisage rouge). Le balisage conduit à l'attaque par le lit et les rives du torrent. [240 m, 45 min]

Selon C2C : Passer les tunnels et peu avant Mauvoisin, parquer sur un remblai juste avant le pont avec le panneau indiquant « bai dè Tsè Metsô ». Au niveau du pont, une sente cairnée monte dans la forêt et rejoint un sentier de randonnée. Le suivre sur quelques dizaines de mètres puis, au moment où il tourne à gauche, continuer tout droit sur une sente jusqu'à atteindre le champ herbeux raide au pied de la voie. De là, monter au mieux jusqu'à l'attaque qui se situe dans une encoche caractéristique de la paroi. Alternativement, on peut continuer sur le sentier jusqu'à sortir de la forêt et rejoindre le pied de la voie en traversée (moins raide, quelques rivières à traverser).

Cheminement

1. (5c, 25 m) Par des gradins entrecoupés d'herbe, rejoindre une fissure montant vers la gauche ; la suivre au travers de [belles dalles](#) et traverser à droite sous des parties plus raides pour rejoindre le relais (2 points d'ancrage non reliés).

Selon C2C : Dalle, relais juste avant un dièdre.

2. (5a, 30 m) Remonter vers la gauche une [rampe](#) de pente variable jusqu'à un relais équipé pour le rappel (≤ 50 m pour rejoindre le sol).

Selon C2C : Remonter le dièdre et traverser sur la gauche.

3. (5b, 20 m) [non réalisé]

Selon C2C : Un crochet sur la gauche puis en ascendance droite.

4. (5b, 35 m) [non réalisé]

Selon C2C : Traverser vers la gauche puis droit en haut dans la dalle.

5. (5b, 40 m) [non réalisé]

Selon C2C : Droit en haut, à mi-longueur ne pas se laisser attirer vers la droite par des dalles faciles mais viser le petit ressaut.

6. (5b, 45 m) [non réalisé]

Selon C2C : En légère ascendance vers la gauche. Souvent humide.

7. (3, 50 m) [non réalisé]

Selon C2C : Remonter les dalles vers la droite en direction du dièdre. Relais dans une petite niche.

Échappatoire possible par la gauche : passages de 3^e degré équipés de 3 points, puis suivre une vire pour un parcours splendide sous les chutes d'eau [2].

8. (5b, 50 m) [non réalisé]

Selon C2C : Remonter jusqu'au pied du dièdre.

9. (6a+, 40 m) [non réalisé]

Selon C2C : La grimpe devient verticale, quelques mouvements physiques sur les 10 premiers mètres puis superbe dalle jusqu'au relais.

10. (4a, 40 m) [non réalisé]

Selon C2C : Partir légèrement vers la droite pour rejoindre le pied du dièdre.

11. (6b, 25 m) [non réalisé]

Selon C2C : Très beau dièdre avec des mouvements en trois dimensions!

12. (5c, 25 m) [non réalisé]

Selon C2C : Le dièdre se couche jusqu'au sommet de la voie.

Retour

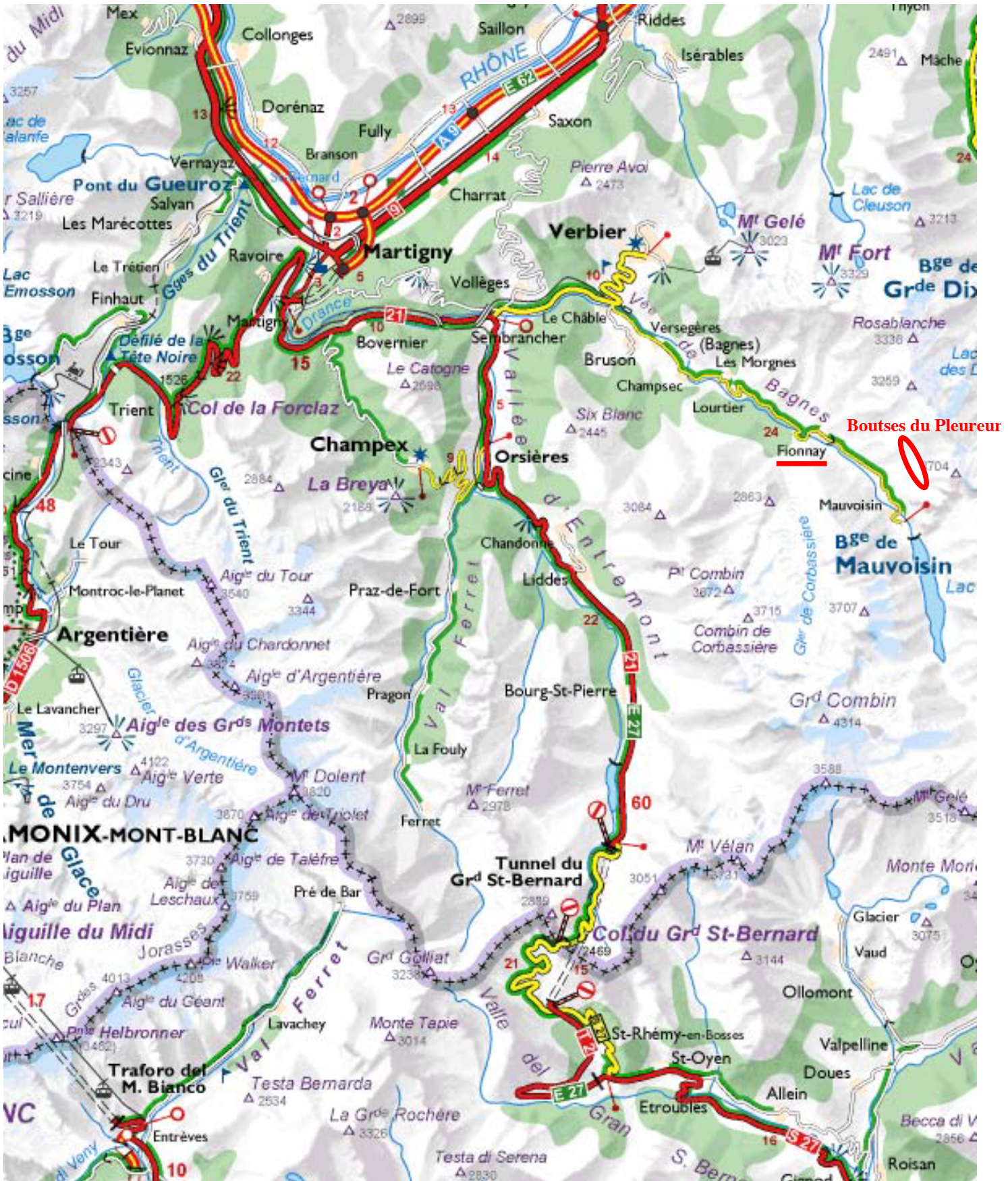
Rappels possibles de R2 (≤ 50 m), R4, R5, R6, R7, R8, R9, R10, R12.

Rédaction et réalisation

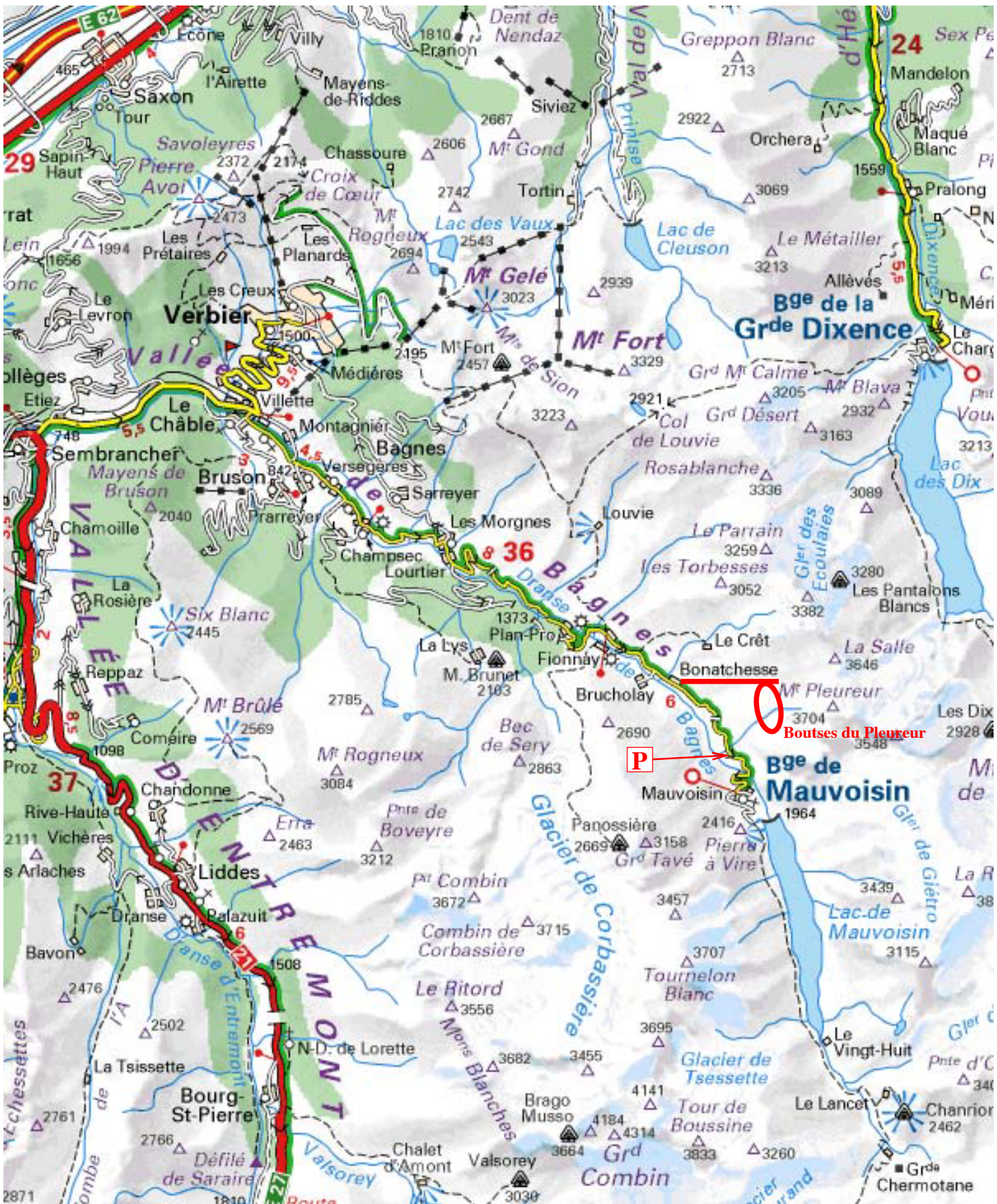
- Rédaction : J. Ch. Gilbert (Jean-Charles.Gilbert@inria.fr) en septembre 2011.
- Réalisation : 2 longueurs avec Clémence Gilbert et Paul-Eugène Gilbert, le vendredi 9 septembre 2011 ; il n'y avait personne dans la voie.

Bibliographie

- [1] Camp to Camp (2019). [Les Boutzes du Pleureur : Hymne à la joie](#). Internet. 1
- [2] Olivier Roduit (2011). *Entremont Escalades*. Olivier Roduit. 1, 2, 7
- [3] Henry Suter (2011). [Noms de Lieux de Suisse Romande, Savoie et Environs](#). Internet. 1



Bouts du Pleureur - Accès I: passer par Fionnay
(ViaMichelin)

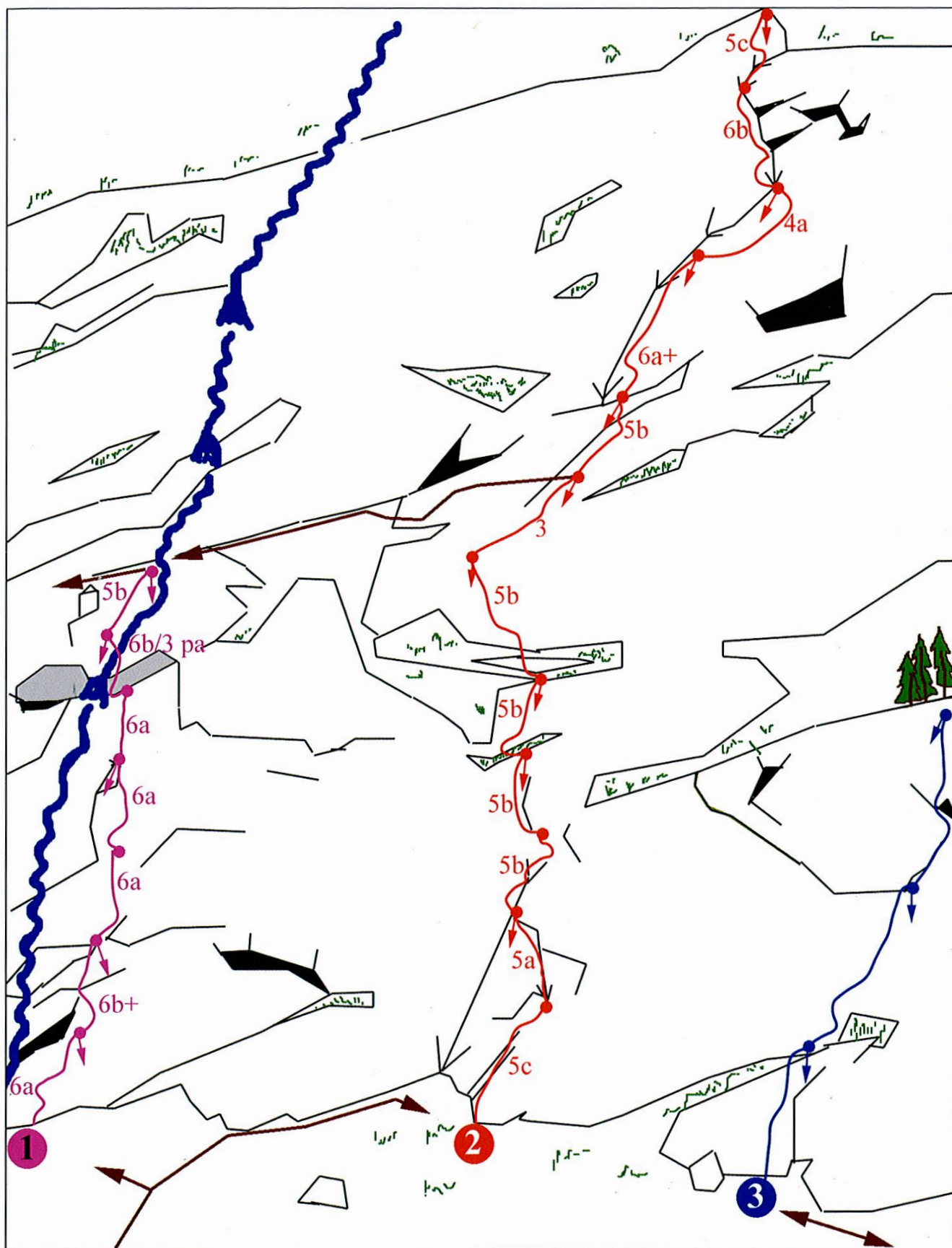


Bouttes du Pleureur - Accès II : passer par Bonatchesse
(ViaMichelin)



Boutes du Pleureur - Approche
(carte nationale suisse)

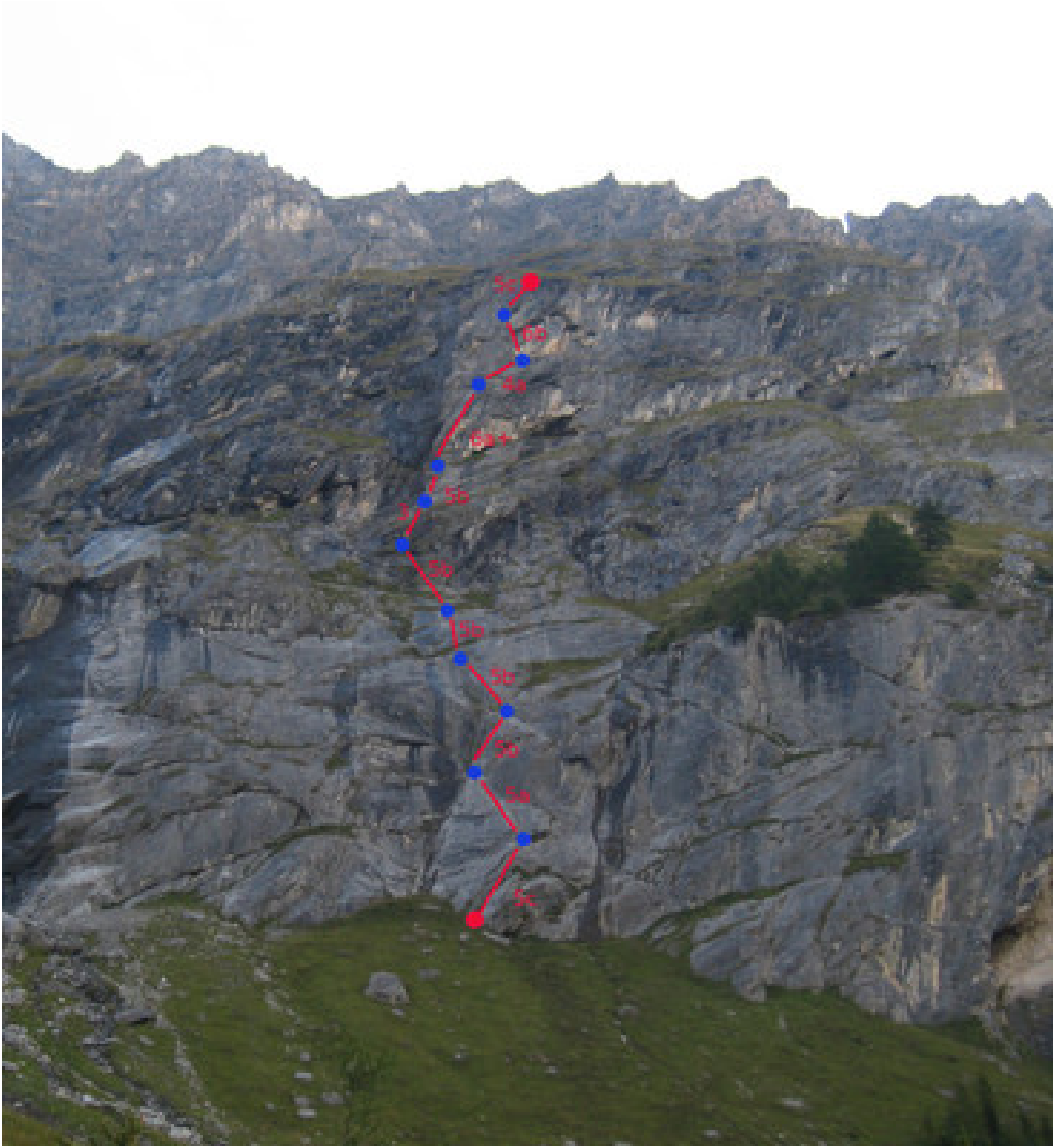
1	La cascade	TD+	200 m	Ouest	6b+ / 6b	✓✓✓✓
2	Hymne à la joie	TD	450 m	Ouest	6b / 6a	✓✓✓✓



Boutes du Pleureur - *Hymne à la Joie* - Topo d'Olivier Roduit [2]



Boutes du Pleureur - *Hymne à la Joie* - La voie
(photo prise le 9 septembre 2011)



Bouts du Pleureur - *Hymne à la Joie* - Topo C2C



Boutes du Pleureur - *Hymne à la Joie* - Dans les dalles de L1 (5c)
(photo prise le 9 septembre 2011)



Boutsés du Pleureur - *Hymne à la Joie* - Dans la rampe de L2 (5a)
(photo prise le 9 septembre 2011)



Boutses du Pleureur - *Hymne à la Joie* - L4 (5b)
(photo de [Patrick Vuilleumier sur C2C](#), prise le 30 juillet 2018)



Boutses du Pleureur - *Hymne à la Joie* - L5 (5b)
(photo de [Patrick Vuilleumier sur C2C](#), prise le 30 juillet 2018)



Boutsés du Pleureur - *Hymne à la Joie* - Départ raide de L9 (6a+)
(photo de [Patrick Vuilleumier](#) sur [C2C](#), prise le 30 juillet 2018)



Boutsés du Pleureur - *Hymne à la Joie* - Les dalles de la seconde partie de L9 (6a+)
(photo de [Patrick Vuilleumier sur C2C](#), prise le 30 juillet 2018)



Boutes du Pleureur - *Hymne à la Joie* - L10 (4a) sur fond de Tournelon Blanc (3699 m)
(photo de [Patrick Vuilleumier sur C2C](#), prise le 30 juillet 2018)



Boutes du Pleureur - *Hymne à la Joie* - L11 (6b) et L12 (5c) ?
(photo de [Pierre-Alain Baehler sur C2C](#), prise le 9 janvier 2012)



Boutes du Pleureur - *Hymne à la Joie* - L11 (6b)
(photo de [Patrick Vuilleumier sur C2C](#), prise le 30 juillet 2018)