

## Le Troubayet, 1250 m env.

### Face S, *Kalinka*

Très belle escalade de basse altitude, aux difficultés abordables et variées sur un rocher offrant de multiples écailles tranchantes. Des échappatoires permettent d'interrompre la course en cas de météo incertaine ou de rencontre de passage infranchissable. L'itinéraire peut donc se parcourir sans stress. Il s'agit d'une voie idéale pour une reprise de contact en début de saison ou pour aguerrir les primo-grimpeurs non farouches.

Le coteau hébergeant les rochers étant orienté au plein S, on y trouve en été un micro-climat méditerranéen, sec et chaud, aux odeurs de pins. Le [paysage](#) est magnifique et propice à une escalade en toute décontraction. Dommage que des sommets secondaires rapprochés empêchent de voir le Grand Combin et remplacent la vue sur le massif du Mont Blanc par celle de l'imposant Catogne; il est vrai qu'il est difficile d'en demander beaucoup sur ce point pour une voie à une aussi basse altitude. Le trafic circulant sur la route du Grand Saint-Bernard s'entend à peine et, avec un peu de bonne volonté, se confondra avec le grondement naturel et puissant de la Dranse.

Autre possibilité voisine : [La Suite Logique](#).

### Renseignements divers

- Auteur : Olivier Roduit, 2004.
- Difficulté : D [5b, 5c], selon [3].
- 7 longueurs (la longueur-clé est en rouge, **E** : échappatoire) :

L1 : 5a	L2 : 5b	<b>E</b>	L3 : 4c	<b>E</b>	<b>L4 : 5c</b>	L5 : 5b
L6 : 4a	L7 : 5b					

- Orientation : S.
- Rocher : gneiss mylonitisé (grain très fin, schistosité intense, gris noir), selon [3].
- Carte : CN Suisse 1325 (Sembrancher).
- Dénivellation : 220 m selon [3].
- Horaire : approche 0 h 20, escalade 2 à 3 h 00 (7 longueurs), retour 0 h 15.

### Équipement, matériel

- Points d'assurage rapprochés ; relais équipés de deux goujons non reliés.
- Une corde de 45 m est certainement suffisante (courtes longueurs), 2 sangles pour relier les points au relais, mousquetons, casque, chaussons, chaussures légères pour l'approche et le retour, coinces inutiles.

### Accès routier

Martigny (471 m) → Sembrancher (715 m) → Vens (1150 m).

De Vens, continuer en direction du Col des Planches. Se parquer dans la deuxième épingle, en amont d'une ferme (ne pas gêner le passage, quelques places de stationnement dans la partie interne supérieure de l'épingle).

## Approche

Suivre à pied vers le SW la route interdite qui commence dans l'épingle précitée. La quitter 100 m plus loin, lorsqu'elle forme une épingle, pour prendre un chemin qui monte à droite. Suivre ce chemin sur 100 m et repérer un sentier balisé de rouge et de cairns qui part à gauche à flanc de coteau puis descend en diagonale. Le quitter avant de traverser la première arête rocheuse (il continue jusqu'à un site de couennes). La **voie débute** à une vingtaine de mètres au-dessus du chemin par un mur nettoyé dominé par un gros surplomb sur sa droite.

## Cheminement

La voie suit grosso modo une échine rocheuse en empruntant le plus souvent les dalles plus ou moins verticales qui forment son pan droit.

Les cotations mises au début de la description d'une longueur sont celles de [3], qui nous ont paru un peu trop élevées ; les nôtres sont suivies d'un point d'interrogation. Échappatoires possibles de R2 et R3.

1. (5a) Remonter un mur pris **sous un grand surplomb** qui se couche en dalle adhérente (4a ?) et vient buter sur un mur vertical au pied duquel on fait relais.
2. (5b) Escalader le **mur au-dessus du relais** en l'abordant par la gauche et les murs verticaux qui suivent pour rejoindre l'arête (4c ?).

Échappatoire possible par la droite ; on peut alors se désencorder immédiatement et rejoindre le sentier d'accès pas loin d'une grotte, en traversant horizontalement à droite.

3. (4c) **Longueur de liaison** traversant et escaladant de gros blocs, qui amène au pied d'un mur fissuré vertical (un pas de 3c ?).

Échappatoire possible par la droite ; on peut alors se désencorder immédiatement et rejoindre le sentier d'accès pas loin d'une grotte, en traversant horizontalement à droite.

4. (5c) À droite de l'arête, remonter une écaille qui s'élève en diagonale à droite et atteint le pied d'une cheminée étroite bordée de murs légèrement surplombants (un pas de 4c au début ?). **Franchir ces murs** pour se rétablir à droite de la cheminée (beau passage, demandant de l'inventivité pour éviter de passer en force, 5a ?). Poursuivre par de belles dalles raides et faciles jusqu'au relais (3c ? pour le petit mur final).
5. (5b) Remonter le mur au-dessus du relais pour rejoindre l'arête à gauche (4a ?). On passe en face SW où l'on franchit un petit surplomb (4b ?) qui ramène en face SE. Quelques **dalles** conduisent à l'arête qui se couche et que l'on suit jusqu'au relais (3c ?).
6. (4a) Longueur de liaison qui suit l'arête, contourne un gendarme par la droite et descend dans une brèche (3b ?). Relais au pied d'un mur.
7. (5b) Contourner le mur par la droite pour prendre une belle dalle (4b ?), suivie d'une arête facile.

## Retour

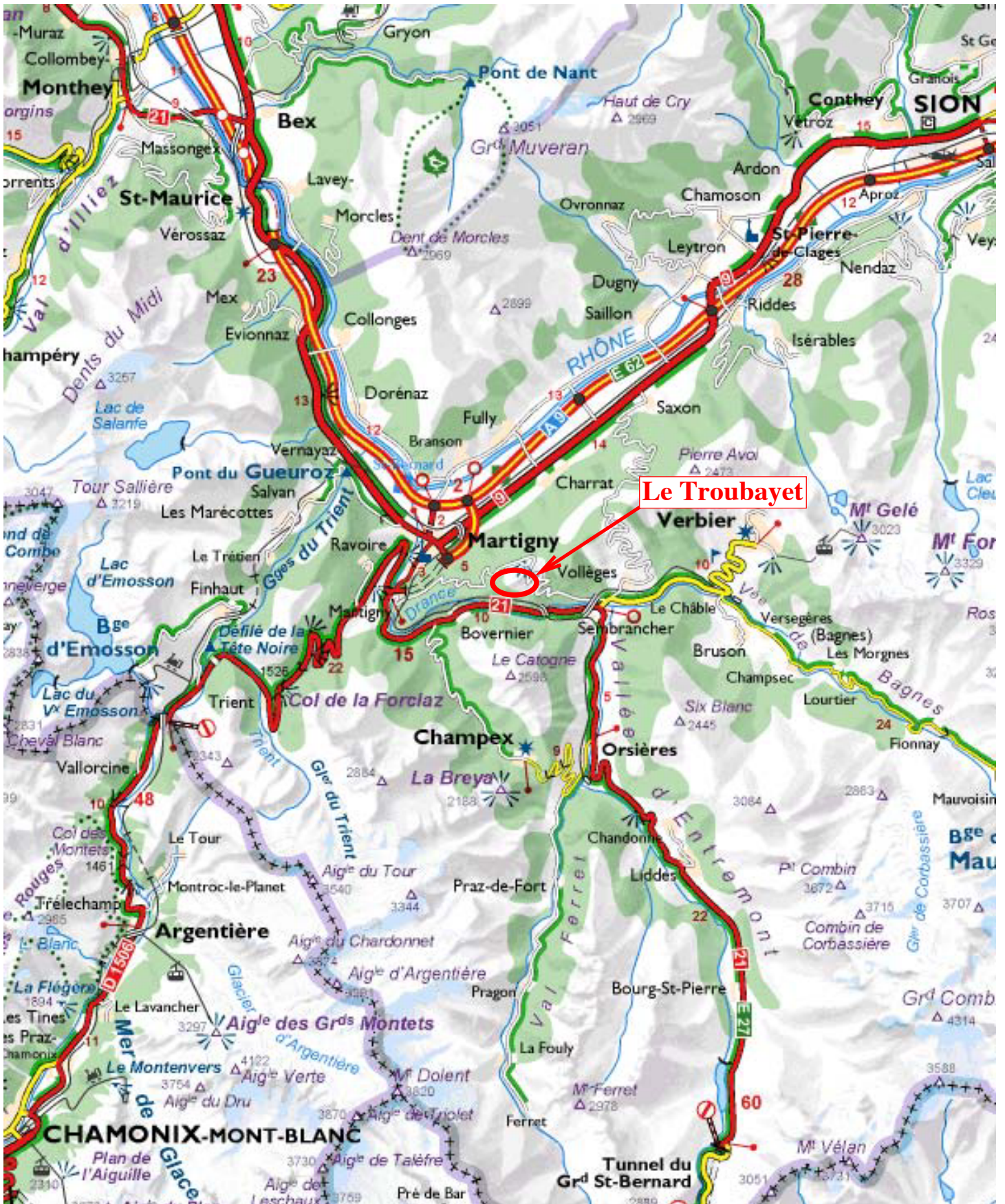
Rejoindre les pentes herbeuses au-dessus, les remonter sur 100 m, tirer à droite (E) pour rejoindre la fin du chemin que l'on a quitté à l'endroit où le sentier balisé descendant commence.

## Rédaction et réalisations

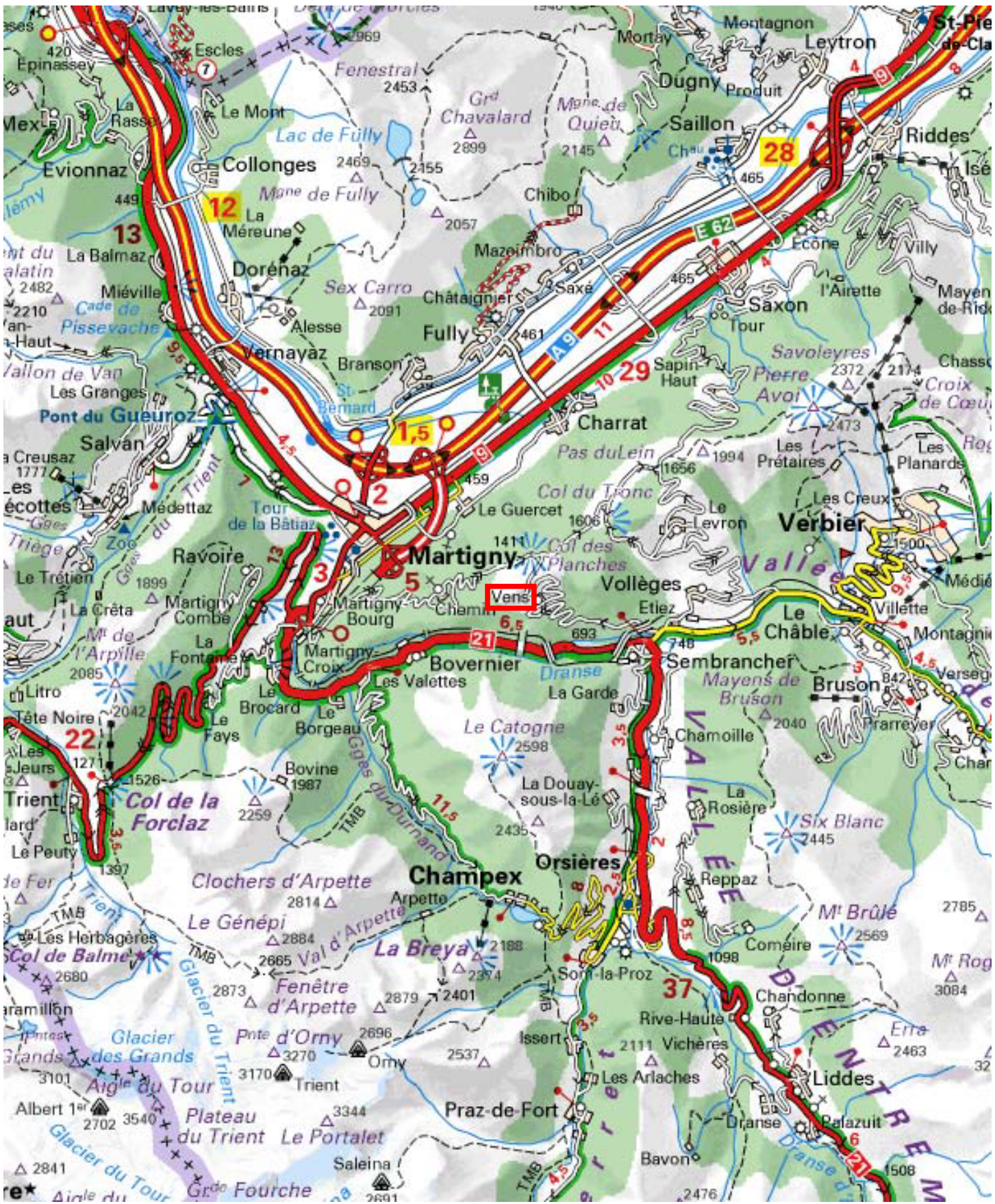
- Rédaction : J. Ch. Gilbert ([Jean-Charles.Gilbert@inria.fr](mailto:Jean-Charles.Gilbert@inria.fr)) en septembre 2009 – septembre 2011.
- Réalisations :
  - avec Marie Gilbert, le dimanche 10 août 2008, les 2 premières longueurs ;
  - avec Marie Gilbert, le dimanche 13 septembre 2009 ; approche 0 h 20, escalade 3 h 30, retour à la voiture 0 h 15 ; nous étions seuls dans la voie ;
  - avec Paul-Eugène Gilbert et Nicolas Sirletti, le lundi 20 juillet 2010 ; approche 0 h 20, escalade 4 h 15 ; nous étions seuls dans la voie ;
  - avec Clémence Gilbert et Paul-Eugène Gilbert, le lundi 3 septembre 2012 ; approche 0 h 20, escalade 3 h 30 ; nous étions seuls dans la voie.

## Références

- [1] Chouchou et Chouchou (2009). [Le Troubayet - Kalinka](#). Blog.
- [2] Les Pius à la Montagne (2009). [Le Troubayet - Kalinka - 1250 mètres](#). Blog.
- [3] Olivier Roduit (2011). *Entremont Escalades*. Olivier Roduit. [1](#), [2](#)



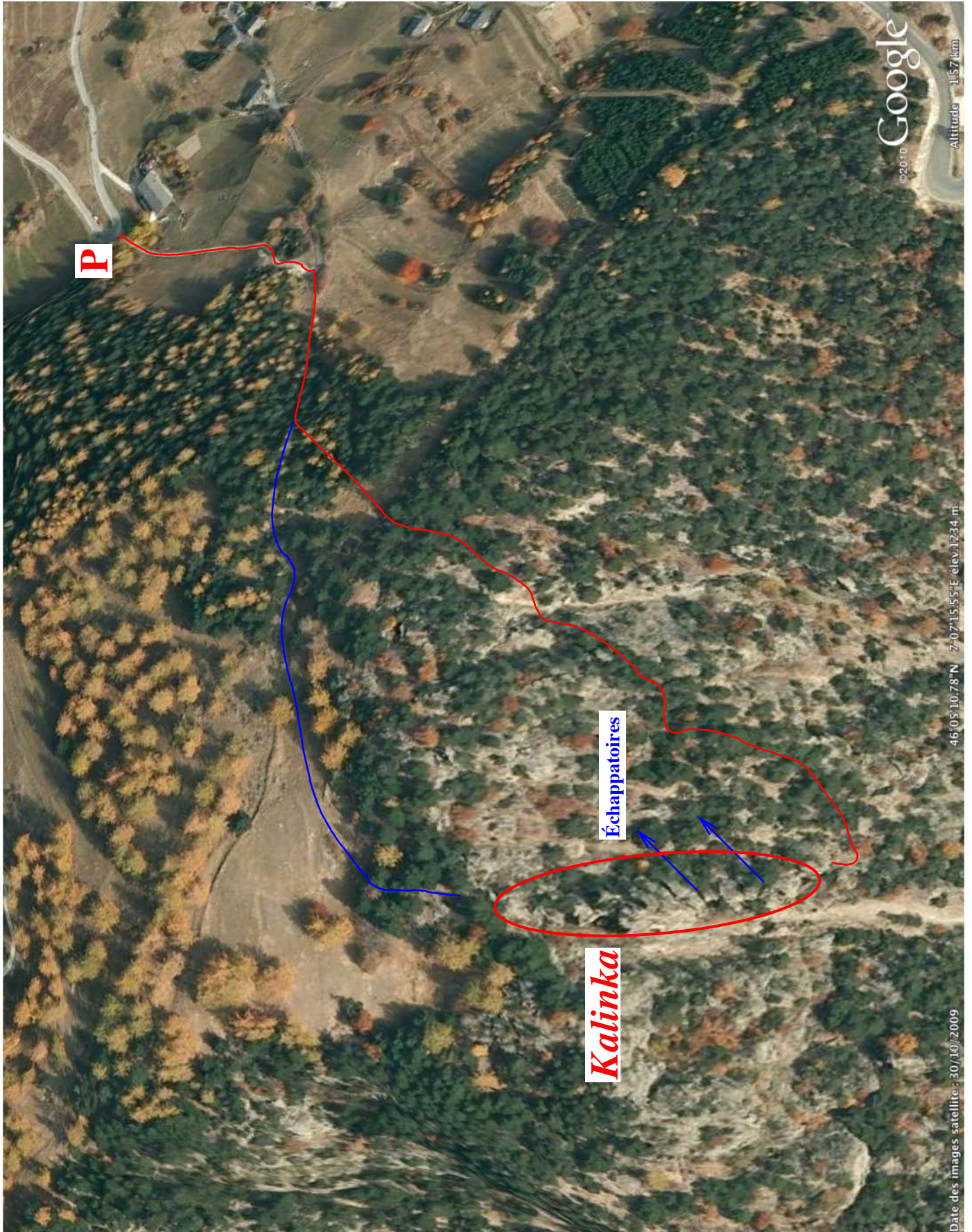
Le Troubayet - Accès I  
(ViaMichelin)



Le Troubayet - Accès II  
(ViaMichelin)



Le Troubayet - Accès  
(Google Earth 3D – Vue orientée vers le N – 30-10-2009)



Le Troubayet - *Kalinka* - Approche (en rouge) et retour (en bleu)  
(Google Earth 3D – Vue orientée vers le N – 30-10-2009)



Le Troubayet - *Kalinka* - Point de départ de la voie  
(photo prise le 28 août 2011)





Le Troubayet - *Kalinka* - L'accueillante L1 (5a) chemine sous un imposant surplomb  
(photo prise le 10 août 2008)



Le Troubayet - *Kalinka* - Belle longueur L2 (5b), raide et homogène  
(photo prise le 3 septembre 2012)



Le Troubayet - *Kalinka* - L3 (4c) est une longueur de transition  
(photo prise le 3 septembre 2012)



Le Troubayet - *Kalinka* - Le passage-clé de la voie dans L4 (5c)  
(photo prise le 13 septembre 2009)



Le Troubayet - *Kalinka* - La fin de L5 (5b) et la Dranse creusant sa vallée  
(photo prise le 13 septembre 2009)