

Pierre Avoi, 2473 m

Arête SW, *L'Arête**

La Pierre Avoi est la tour de guet du Bas-Valais [3]. Réciproquement, on l'aperçoit de nombreux endroits : de la vallée du Rhône bien sûr où elle a la fière allure d'une jeune molaire (de Martigny) ou d'une canine parfaitement ciselée (de Leytron ou Riddes), mais aussi du val Ferret qui est presque parfaitement aligné dans sa direction et elle surplombe Verbier sans majesté. Les conditions climatiques plus sévères que l'on y trouve (vent plus fréquent et froid plus marqué) n'empêchent pas les edelweiss d'y fleurir en abondance¹, car on y trouve les pelouses rocailleuses et calcaires que la plante affectionne [4]. On peut accéder facilement et rapidement² au sommet de cette dent rocheuse par l'itinéraire aménagé de sa face ESE (marches taillées, échelle en métal, escalier en bois) et sécurisé par des balustrades de chaînes. Elle est de ce fait souvent gravie par des randonneurs [6] venant y admirer un paysage dégagé sur 360 degrés, incluant le Mont Blanc et le Grand Combin à portée de main. À l'inverse, ses autres faces sont abruptes. Sa face WNW ne fut d'ailleurs gravie qu'en 1970 (voie Cretton).

L'Arête (D sup) est la troisième voie la plus facile de la Pierre Avoi après l'accès pour randonneurs et *'Tit Train* (D) ; les autres itinéraires sont classés TD ou ED et demandent de pouvoir passer le 6-ième degré, ce qui ne peut se faire sans disposition naturelle ou sans un sérieux entraînement. Pas de surprise, l'*Arête* remonte bien une suite alignée de piliers de l'arête SW de la Pierre. C'est un itinéraire de difficulté homogène en 5b..5c, merveilleusement aérien, avec de nombreux passages verticaux, sans être pour autant trop athlétique. Elle fera faire un bel envol, 2000 m au-dessus de la vallée du Rhône. Avec ses quatre longueurs (cinq si l'on compte celle aisée conduisant au sommet) et son approche rapide (30 min), c'est une course qui pourra se réaliser sur une demi-journée de temps incertain ou être complétée par une autre voie. Les relais sont suffisamment spacieux pour accueillir une cordée de trois.

Ici particulièrement, l'on comprend que, grâce à l'utilisation de chevilles à expansion, l'ouverture d'une voie est une création, un acte de composition. Il ne s'agit plus de passer au plus facile mais de trouver les plus beaux passages d'escalade. Dans le cas de *L'Arête*, les fonds de couloirs caillouteux à l'ancienne sont méthodologiquement évités et les murs sont privilégiés. Le résultat est une totale réussite.

Renseignements divers

- Auteur : Olivier Roduit en 1990 [3].



Olivier Roduit

* Mise à disposition selon les termes de la [Licence Creative Commons "Attribution - Pas d'Utilisation Commerciale - Pas de Modification" 4.0 International](#).

¹Rappelons que l'edelweiss est une plante protégée.

²Environ 30 min depuis le télésiège de [La Tournelle](#).

- Difficulté : D sup [5c, 5c], selon Olivier Roduit [3 ; 2011].
- 5 longueurs (les longueurs-clés sont en rouge) :

L1 : 4c
L2 : 5b
L3 : 5c
L4 : 5c
L5 : 3a

Les difficultés retenues ci-dessus sont approximativement médianes parmi celles proposées dans [5, 3] et la nôtre.

- Engagement : II, selon [1].
- Orientation : SW.
- Rocher : calcaire à picots, très adhérent, voire abrasif, nommé *brèche* ; il est composé d'éléments anguleux de calcaire et de dolomie [7].
- Dénivellation : 140 m [3].
- Horaire : approche 30 min.

Équipement, matériel particulier

- La voie est bien équipée, sans excès (P1 selon [1]) : les points de protection sont suffisamment rapprochés, deux ou trois points non reliés à chaque relais. De nombreuses fissures permettent de placer des coinçeurs et des friends au besoin, mais cela ne nous a pas paru nécessaire.
- Chaussures de marche (que l'on peut attacher à la ceinture en grim pant, pas la peine d'emporter les grosses chaussures de montagne) pour l'approche qui comprend un [couloir bien raide](#) à descendre, chaussons d'escalade, une corde de 2 × 40 m suffit [3], 2 sangles pour relier les points au relais, mousquetons et casque.

Accès routier

Le plus pratique est de rejoindre la station supérieure du télésiège de [La Tournelle](#) (2372 m) au-dessus de Verbier (Val de Bagnes), que l'on atteint en voiture (assez bon chemin de terre) depuis Verbier ou de La Tzoumaz (en passant par le col de la Croix de Cœur si l'on vient de la vallée du Rhône).

Approche

De la station supérieure du télésiège de La Tournelle (2372 m), suivre vers le SW le sentier qui va en direction de la Pierre Avoi. On traverse d'abord le flanc NW d'une colline herbeuse. On gravit en partie la suivante par son arête ESE, mais on évite son sommet par une traversée sur son flanc SSE qui traverse un parc de paravalanches. La dent est alors en vue. Ne pas prendre le raidillon final équipé de chaînes qui mène à son sommet, mais poursuivre le sentier sur son flanc S jusqu'à un collet en haut du couloir raide qui suit (le couloir S). Le descendre jusqu'à ce qu'il commence à s'élargir. Le [départ](#) se trouve à droite, dix mètres plus bas que *'Tit Train* ; il est repérable par le nom de la voie inscrit en rouge sur un gros rocher situé dans une zone assez décomposée, ainsi qu'un unique spit.

Cheminement

On peut suivre la voie en repérant les ancrages les uns après les autres.

L'estimation des difficultés des longueurs est indiquée par (d1/d2/d3), où d1 est l'estimation de Jürg von Känel [5; 2004], d2 est celle d'Olivier Roduit [3; 2011] et d3 est la nôtre. En cas d'accord, une seule estimation est donnée.

1. (4c) Remonter la dalle en oblique à droite (1 spit). Poursuivre par des gradins pour aller chercher le flanc droit de l'arête (lunule), où l'on trouve un mur fissuré plus raide que l'on escalade. Relais confortable.
2. (5b/5b/5c, un pas) ³Poursuivre tout droit au-dessus du relais (ou plus simplement faire un crochet à droite), puis sur le flanc droit de l'arête l'on remonte un mur raide délicat⁴. On rencontre d'autres difficultés, moindres que la première, dans le mur bien pris formant le pan gauche de l'arête et conduisant à un relais suspendu sur une dalle inclinée à droite de l'arête (3 ancrages).
3. (5c/5c/5b, aérien) Rejoindre l'arête à gauche et remonter son flanc gauche le long d'une fissure raide (il semble que certains commencent par remonter le mur vertical bien plus difficile au-dessus du relais). Basculer sur le flanc droit pour traverser sous un surplomb que l'on contourne par la droite. À sa sortie, poursuivre tout droit dans des murs verticaux mais bien pourvus en prises jusqu'à un superbe relais aérien sur le faite d'un pilier pointu, au pied d'un mur fissuré raide.
4. (5c+/5c/5c) Remonter le mur au-dessus du relais, en tirant d'abord un peu à gauche. Il se redresse et se poursuit en un monolithe coincé entre les deux piliers, séparé d'eux par des fissures pourvoyeuses de bonnes prises de mains (passage un peu plus raide, légèrement athlétique). Poursuivre par des gradins qui conduisent à un couloir herbeux montant vers la droite et que l'on suit au début. Le quitter rapidement, lorsqu'on peut mousquetonner le premier ancrage, pour traverser à gauche et gagner un dièdre plus intéressant et plus propre. On remonte celui-ci (dernier passage difficile de la voie), ainsi que les murs verticaux qui suivent. Relais en-haut de la partie verticale.
5. (3a/?/3a) Rejoindre le sommet par quelques parties grimpantes entrecoupées de terre et de gravier qui ne demandent qu'à dévaler la pente (attention pour ceux qui sont en-dessous).

Retour

Du sommet de la Pierre Avoi, un court sentier descend vers l'E pour atteindre une échelle en métal et un escalier en bois, bordés de chaînes. On est ainsi conduit au pied de la face ESE de la dent et au sentier de l'approche.

Rédaction et réalisations

- Rédaction : Ch. Gilbert (Jean-Charles.Gilbert@inria.fr) en septembre 2016, puis en août 2020 (dernière mise à jour le 9 août 2023 à 16 h 35).
- Réalisations
 - Avec Clémence Gilbert et Paul-Eugène Gilbert, le mardi 30 août 2016 (il n'y avait pas d'autre cordée dans la Pierre Avoi; corde à double de 2×50 m).
 - Avec Guillaume Servoise, le vendredi 7 août 2020. Corde de 2×50 m. Il y avait deux autres cordées dans *'Tit Train* et une bien avant nous dans *L'Arête*. Utilisation de

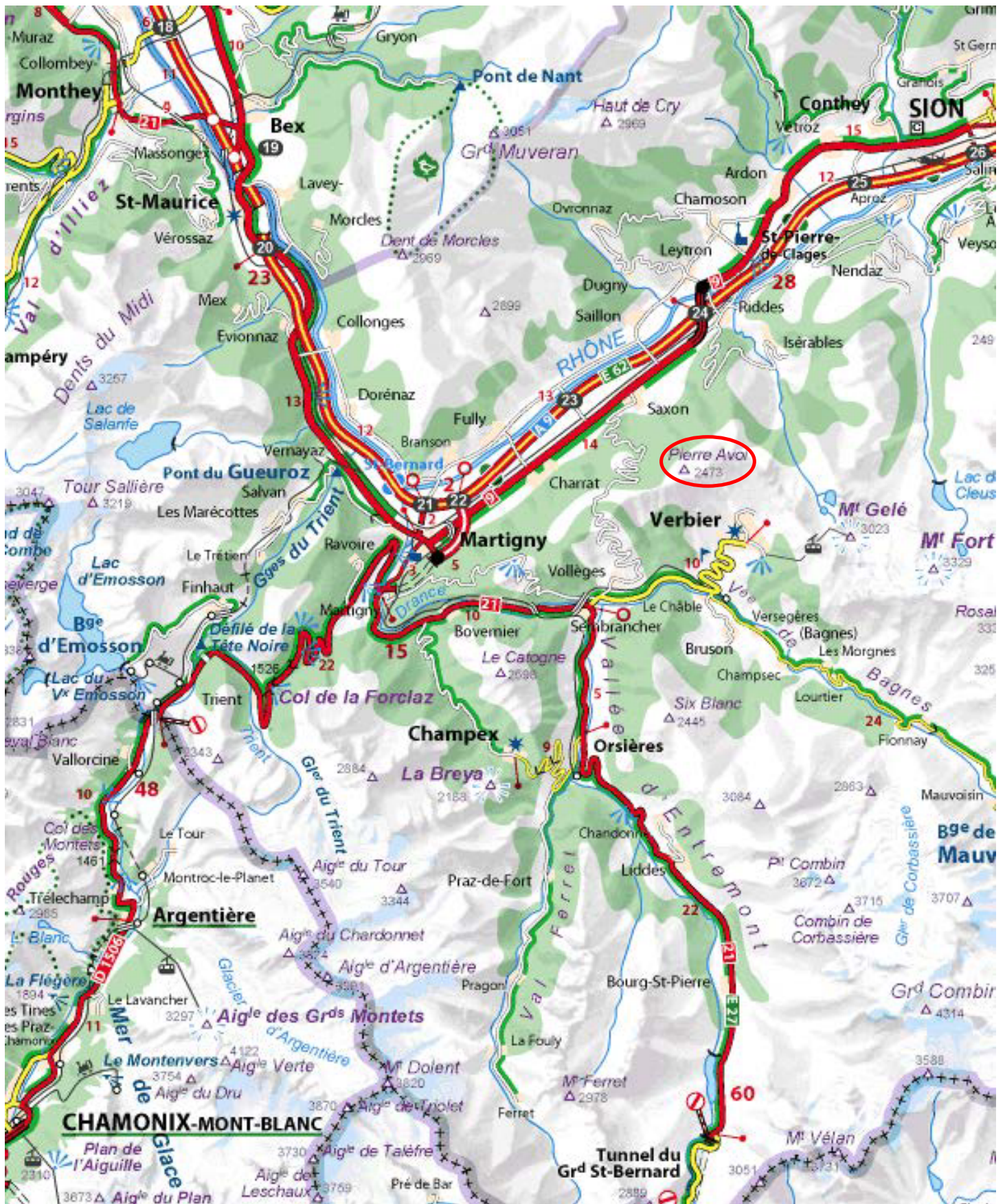
³Ce R1 semble être un point de bifurcation entre *L'Arête* qui y est fléchée "A" et une autre voie partant vers la gauche, que nous ignorons, sans doute nouvelle, et qui y est fléchée "F"

⁴À notre avis, c'est le passage le plus difficile de la voie, à moins que l'on ait manqué une prise...

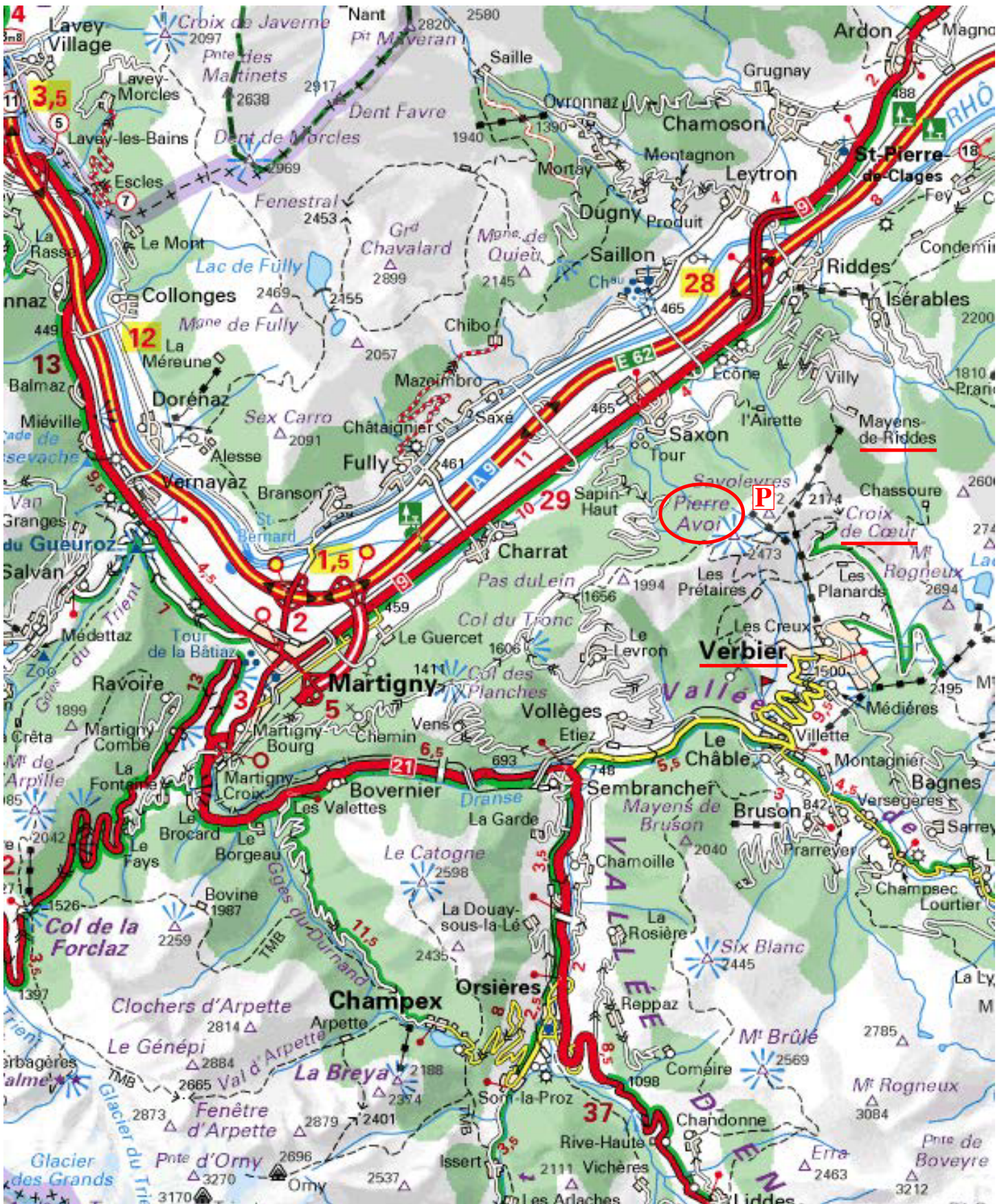
l'ancrage pour surmonter le mur au début de L2.

Références

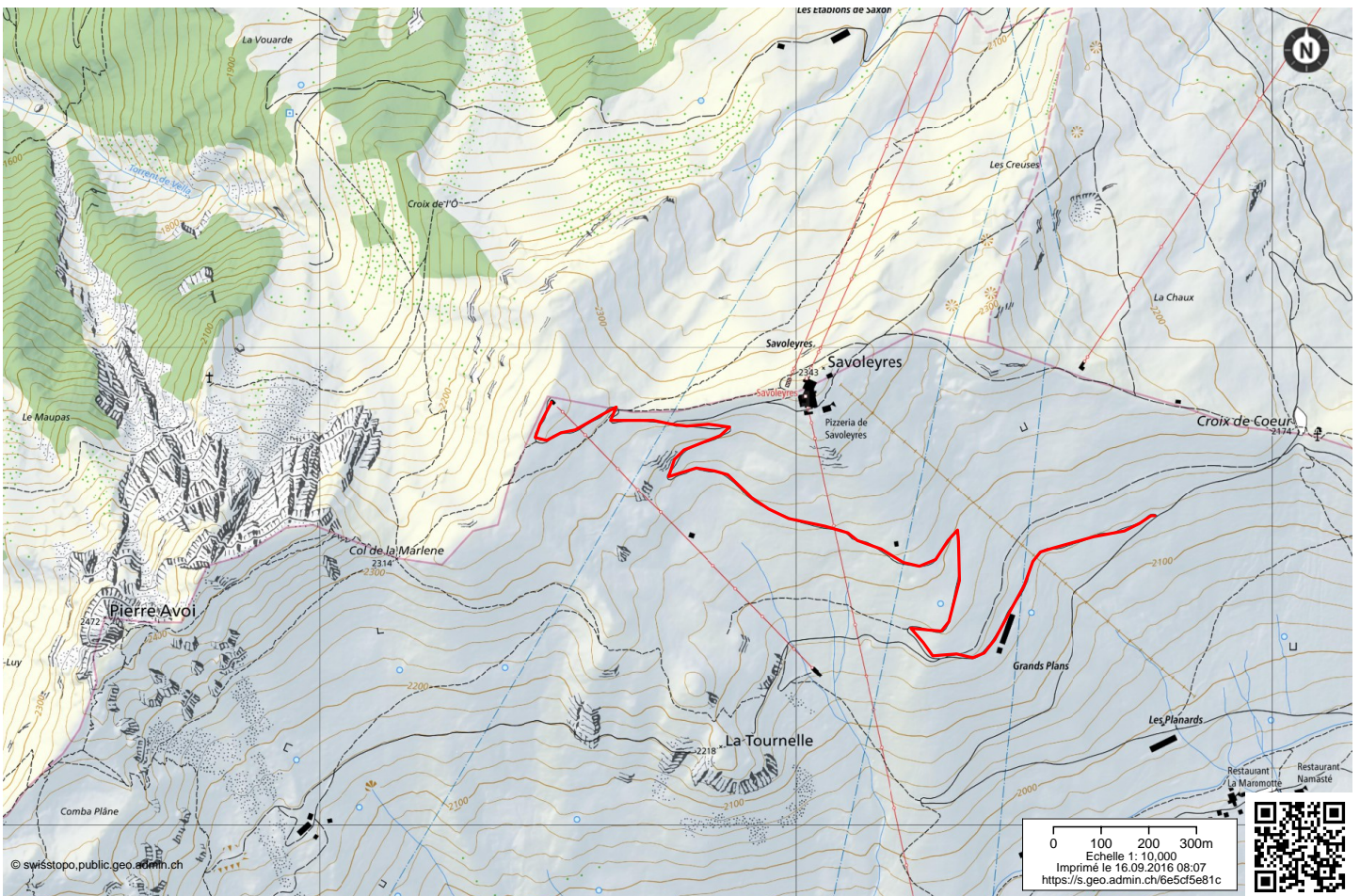
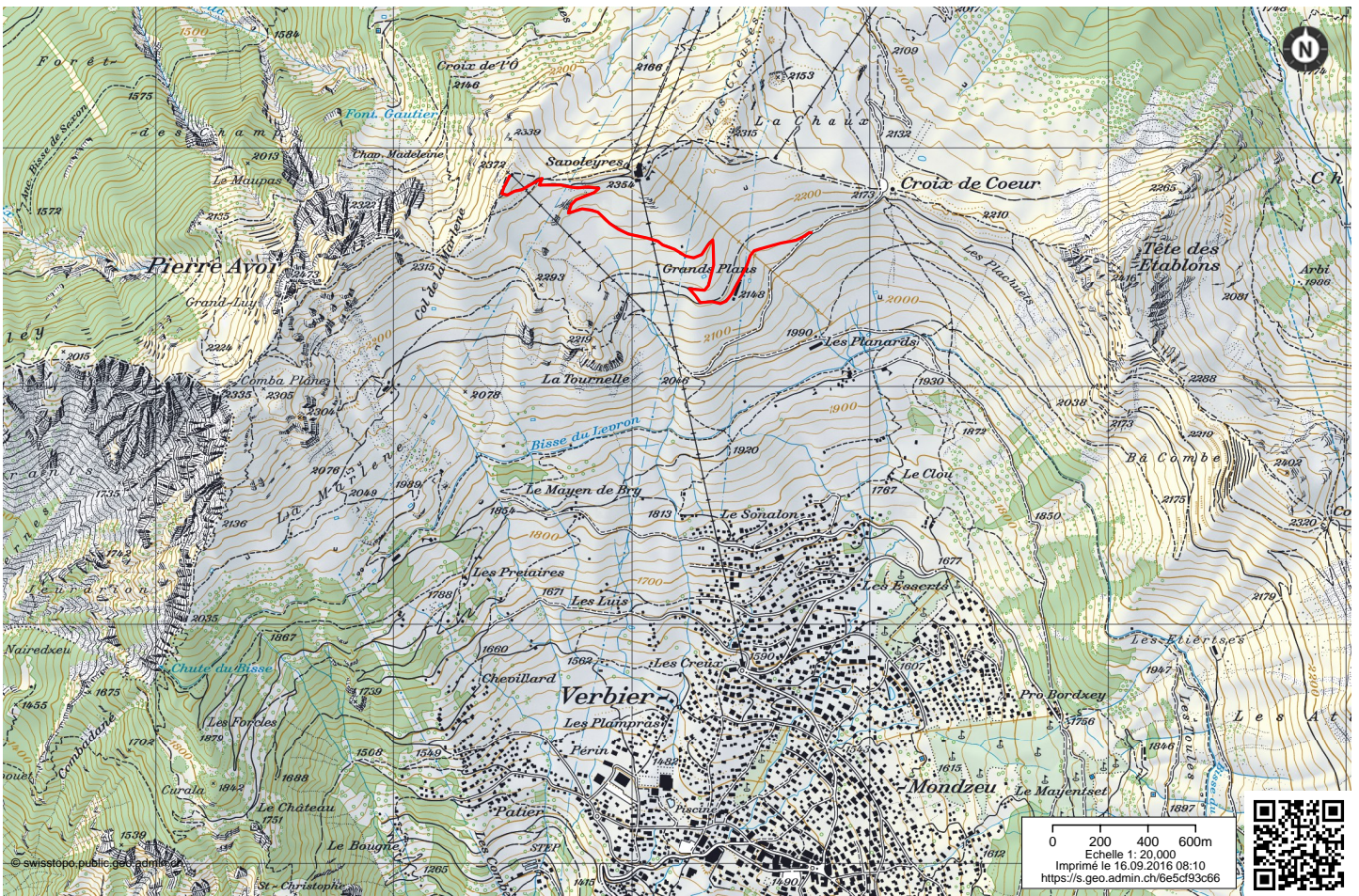
- [1] Camp to Camp (2020). [Pierre Avoi: L'Arête](#). Internet. [2](#)
- [2] Les Pius à la Montagne (2008). [Pierre Avoi - L'Arête - 2473 m](#). Blog.
- [3] Olivier Roduit (2011). *Entremont Escalades*. Olivier Roduit. [1](#), [2](#), [3](#)
- [4] Pascal Sigg (2008). Culture de l'edelweiss pour la fleur coupée. *Revue suisse Vitic. Arboric. Hortic.*, 40(6), 349–356. [1](#)
- [5] Jürg von Känel (2004). *Schweiz – Plaisir West*. Édition Filidor, Reichenbach, Suisse. [2](#), [3](#)
- [6] Michael Waeber, Hans Steinbichler (2011). *Valais Romand – Du Lac Léman à Sierre – Les 50 plus belles randonnées*. Rother. [1](#)
- [7] Nicolas Zambetti (2000, octobre). Balade automnale à la Pierre Avoi – Grimper sur les aiguilles. *Les Alpes*, pages 17–21. [2](#)



Pierre Avoi - Localisation
(ViaMichelin)



Pierre Avoi - Accès par Verbier ou par La Tzoumaz (Mayens-de-Riddes) et le col de la Croix de Cœur (ViaMichelin)



Pierre Avoi - Accès routier par Verbier ou par La Tzoumaz (Mayens-de-Riddes) et le col de la Croix de Cœur (carte nationale suisse aux 20 000^e et 10 000^e)



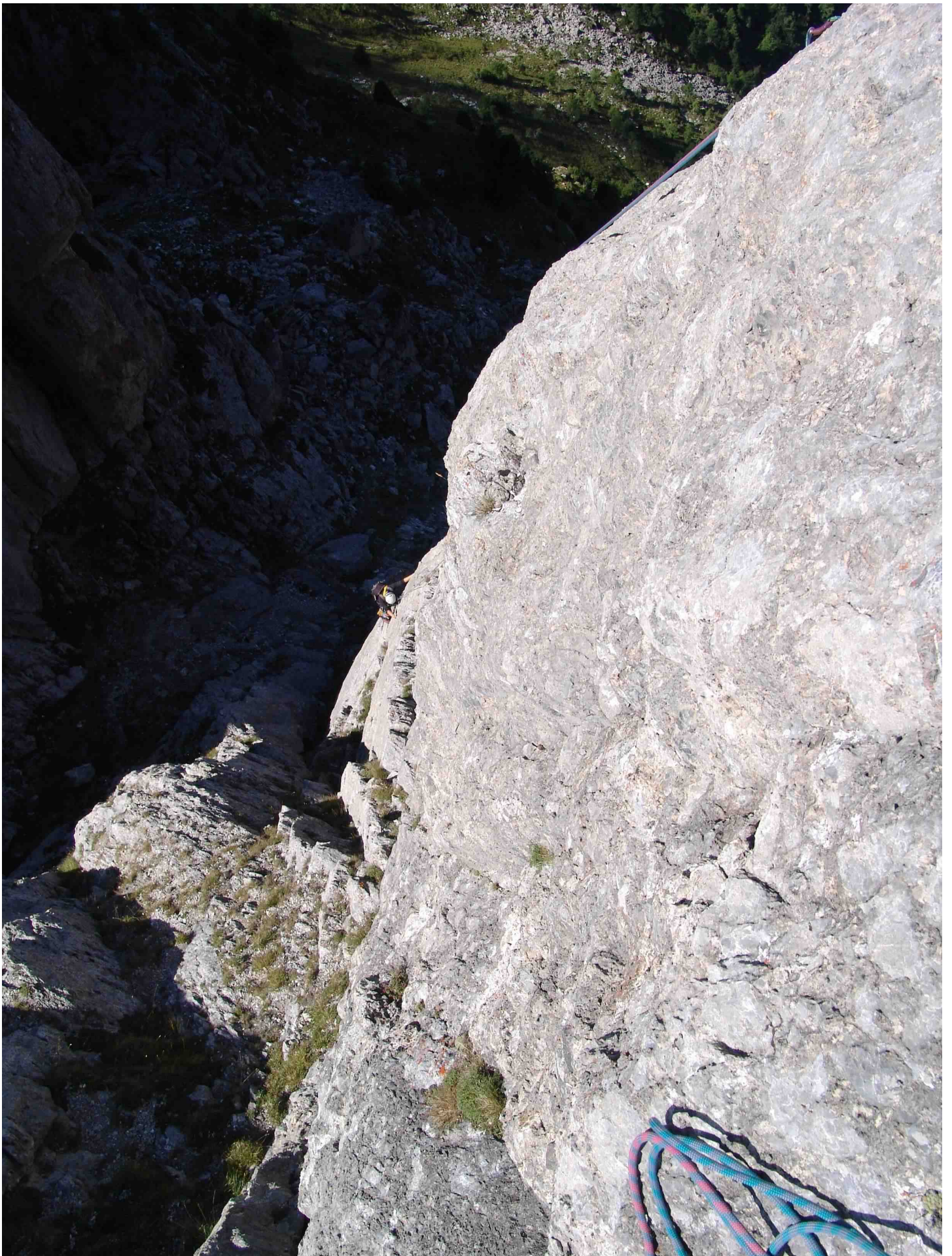
Pierre Avoi - Approche (trait plein) et retour (trait en tirets)
(carte nationale suisse au 5 000^e)



Pierre Avoi - *L'Arête* - On se prépare au départ dans un cadre sauvage et déserté,
après avoir été charmé par une famille de chamois traversant à flanc de coteau plus bas
(Photo prise le 30 août 2016)



Pierre Avoi - *L'Arête* - L1 (4c) donne une bonne idée des caractéristiques du rocher et du style de l'escalade à venir
(Photo prise le 30 août 2016)



Pierre Avoi - *L'Arête* - Belle ambiance verticale et ensoleillée dans le pas délicat de L2 (5b)
(Photo prise le 30 août 2016)



Pierre Avoi - *L'Arête* - Fin de L2 (5b) vue depuis son relais suspendu ; le coude du Rhône, 2000 m plus bas
(Photo prise le 30 août 2016)



Pierre Avoi - *L'Arête* - À la sortie du surplomb de L3 (5c)
(Photo prise le 30 août 2016)



Pierre Avoi - *L'Arête* - Sortie du premier mur raide de L4 (5c)
(Photo prise le 30 août 2016)



Pierre Avoi - *L'Arête* - Sortie du dièdre de L4 (5c) dans un cadre vertigineux ; le ciel se couvre
(Photo prise le 30 août 2016)



Pierre Avoi - *L'Arête* - Fin de L4 (5c) et de la partie verticale de la voie
(Photo prise le 30 août 2016)